



**ANÁLISIS DEL TURISMO DE ALOJAMIENTO  
COLECTIVO SEGÚN EL MEDIO DE TRANSPORTE  
PARA VENIR A ASTURIAS**



Análisis del turismo de alojamiento colectivo según el medio de transporte para venir a Asturias

---



## **SISTEMA DE INFORMACIÓN TURÍSTICA DE ASTURIAS**

C/ FCO TOMÁS Y VALIENTE Nº 1  
33201 GIJON  
TEL.: (34) 985 18 21 75  
FAX: (34) 985 18 21 75 / 61

<http://www.sita.org>  
e-mail: [sita@correo.uniovi.es](mailto:sita@correo.uniovi.es)



## **EQUIPO DE INVESTIGACIÓN:**

Dr. Luis Valdés Peláez (Director).  
Dr. Emilio Torres Manzanera ( Subdirector).  
Dña. Rosa Aza Conejo.  
Dña. Begoña Álvarez Álvarez.  
Dña. Elena Ceniceros González.  
Dr. José Santos Domínguez Mechero.  
D. Santiago González Hernando.  
Dña. Celina González Mieres.  
Dr. Víctor Iglesias Argüelles.  
Dr. Enrique Loredó Fernández.  
D. José Manuel Menéndez Estébanez.  
Dr. José Manuel Pérez Fernández.  
Dra. Eugenia Suárez Serrano  
D. Eduardo Antonio del Valle Tuero (Coordinador).  
D. Carlos Arribas Sánchez (Técnico).  
Dña. Inés Sustacha Melijosa (Técnico).  
Dña Pilar García Alonso (Técnico).



## ÍNDICE

<b>I.- INTRODUCCIÓN.....</b>	<b>5</b>
<b>II.- MEDIOS DE TRANSPORTE UTILIZADOS PARA VENIR A ASTURIAS.....</b>	<b>9</b>
<b>III.- LA DEMANDA DE TURISTAS DE ALOJAMIENTO COLECTIVO QUE VINIERON EN VEHÍCULO PARTICULAR.....</b>	<b>12</b>
<b>IV.- LA DEMANDA DE TURISTAS DE ALOJAMIENTO COLECTIVO QUE VINIERON POR VÍA AÉREA.....</b>	<b>37</b>
<b>V.- LA DEMANDA DE TURISTAS DE ALOJAMIENTO COLECTIVO QUE VINIERON EN AUTOBÚS.....</b>	<b>62</b>
<b>VI.- RESUMEN Y CONCLUSIONES.....</b>	<b>85</b>
<b>ANEXO I: FICHA TÉCNICA DE LA DEMANDA.....</b>	<b>95</b>



## **I.- INTRODUCCIÓN**



Las comunicaciones de una región son elementos esenciales y básicos en su desarrollo social y económico. En el caso del turismo, las vías de acceso son un factor esencial para estudiar el impacto y las características del turismo, pues condicionan de forma esencial la naturaleza de los hábitos turísticos.

Consideraciones tales como la distancia kilométrica de la zona turística al lugar de residencia, el tiempo empleado en el desplazamiento, el medio de transporte utilizado, las comodidades e infraestructuras disponibles en el trayecto, el coste económico del viaje, así como el número de acompañantes, la frecuencia del viaje, el motivo de la visita, se convierten en factores determinantes a la hora de analizar la demanda turística.

En este sentido, podemos considerar que existen dos grandes líneas de actuación a la hora de analizar la influencia de las comunicaciones de acceso en el turismo regional: la propia infraestructura de la comunicación entre el lugar de origen y el de destino; y los hábitos turísticos del viajero.

En este informe pretendemos analizar la influencia del medio de transporte empleado por el viajero en la realización de su viaje, es decir, caracterizar la demanda turística según el medio de transporte utilizado para venir a Asturias.

Respecto a las infraestructuras de las vías de comunicación, hay que distinguir tres formas principales de desplazamientos:



- Terrestre por carretera. Encontramos dos grandes ejes: el que va de norte a sur (A8, A66, N-630, N-VI, A6) que comunican la zona central de Asturias con la Meseta, y el eje occidental-oriental (Autovía del Cantábrico, N-634, N-632), que por la costa enlaza Asturias con el resto de la Cordillera Cantábrica.
- Terrestre por ferrocarril. El transporte por ferrocarril de turismo se centra principalmente en la línea Madrid-Asturias, de RENFE, mientras que el ferrocarril de vía estrecha presente en la región, FEVE, destinado principalmente al tráfico de mercancías y a cercanías en Asturias, mantiene el trazado por la costa desde Ferrol hasta Bilbao, conectando las comunidades de la España Verde
- Aérea: El acceso aéreo se realiza a través del Aeropuerto de Asturias, de carácter nacional, cuyo principal destino en cuanto a vuelos regulares es Madrid, seguido de Barcelona, si bien existen líneas regulares con otras ciudades españolas (Barcelona, Palma) y europeas (París, Londres).
- Marítima: Si bien existen puertos marítimos en la región (Gijón, Avilés...), el volumen de turistas que viene a la región por tales vías es despreciable comparado con el resto de las vías de comunicación y muy centrado en determinados sectores (puertos deportivos, cruceros).
- Pedestre: Asturias, al estar en el Camino de Santiago por la ruta de la Costa, recibe una afluencia de visitantes que viajan de



forma pedestre o cicloturista, pero su volumen es reducido respecto al conjunto total de turistas que visitan la región.

En este informe analizamos las principales características del viaje de los turistas de alojamiento colectivo<sup>1</sup> (periodo de realización, motivo de la visita, tipo de alojamiento, duración de la estancia, gasto realizado, etc.) en función del medio de transporte empleado (principalmente, automóvil, autobús y avión) y en el resumen realizamos un análisis comparativo de las principales características analizadas.

---

<sup>1</sup> Alojamiento colectivo: el establecimiento de hospedaje presta servicios de alojamiento al viajero, ofreciendo habitaciones u otro acomodo para pasar la noche, pero este servicio debe contar con un número de plazas superior a un mínimo determinado para colectivos de personas que sobrepasan a una sola unidad familiar y disponer, aunque no tenga fines de lucro, de una administración de tipo comercial común para todas las plazas de un mismo establecimiento. Incluiría: Hoteles y establecimientos similares; Otros establecimientos de alojamiento colectivo (viviendas de vacaciones, campings turísticos, puertos deportivos, otros establecimientos de alojamiento colectivo n.c.o.p.); Establecimientos especializados (establecimientos de cura, campamentos de trabajo y de vacaciones, alojamiento en los medios de transporte, centros de conferencia).(Decisión de la Comisión de 9 de diciembre de 1998; DOCE L 9/23)

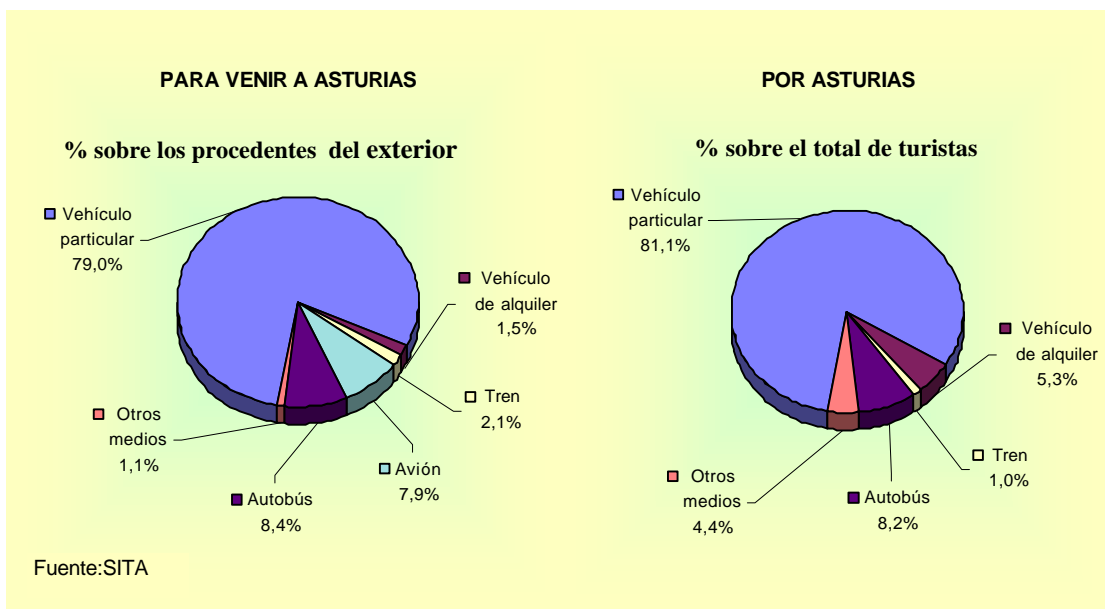




## **II.- MEDIOS DE TRANSPORTE UTILIZADOS PARA VENIR A ASTURIAS**

El turismo asturiano se caracteriza porque en su mayor parte programa los viajes por su cuenta y auto organiza el viaje en todos sus aspectos. De esta forma, el medio de transporte más utilizado para trasladarse a Asturias es el *Vehículo Particular*, que supone el 79% de los viajes a nuestra región. Del resto de los medios alternativos elegidos para venir, un 21% se reparte entre el *Autobús* con un 8,4% y el *Avión* con un 7,9% ya que el *Tren* alcanza sólo un 2,1% y el *Vehículo de alquiler* un 1,5%. Otros medios de transporte para venir a Asturias que suponen en conjunto un 1,1% son los desplazamientos en *Bicicleta*, en *Barco*, *Caminando...* (Figura 2.1).

FIGURA 2.1: MEDIOS DE TRANSPORTE UTILIZADOS (%).





El *Avión* es un medio que en los últimos años ha obtenido crecimientos continuos en la cuota de participación como transporte utilizado para venir a Asturias.

El viaje en *Autobús* alcanza un 8,4%, si bien dentro de la categoría del transporte de autocar debemos distinguir entre el *Autobús contratado*, que representa un 5,4%, y el de *línea regular*, que alcanza un 2,1% sobre el total. Es decir, tenemos dos segmentos específicos: turistas que vienen a Asturias mediante viajes organizados a través de autocares y turistas que vienen en autobuses de línea.

Las cifras alcanzadas por los distintos medios de transporte que se utilizan para el viaje por Asturias también vienen condicionados por los resultados anteriores. Así, el *Vehículo particular* es el medio más utilizado en los desplazamientos internos con un 81,1%, seguido del *Autobús* con un 8,2% y el *Vehículo de alquiler* con un 5,3% (Figura 2.1).



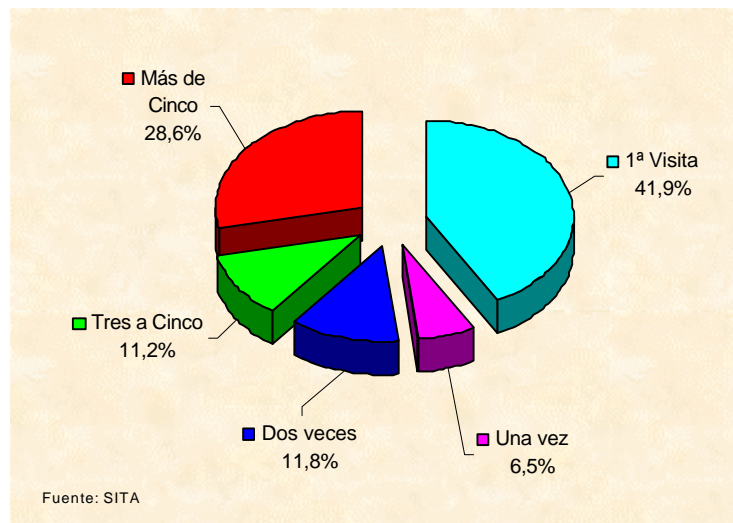
### **III.- LA DEMANDA DE TURISTAS DE ALOJAMIENTO COLECTIVO QUE VINIERON EN VEHÍCULO PARTICULAR.**

### III.1.-Tipo de turismo.

El 41,9% de los turistas que han elegido el vehículo particular como medio de transporte visitan por *Primera vez* Asturias; por tanto, existe un mayor porcentaje de turistas, el 58,2%, que ya ha estado en la región anteriormente.

Dentro de los turistas que repiten visita se observa el predominio de aquellos que se desplazan con frecuencia a la región. Así, el 28,6% de los turistas lo han hecho en *Más de cinco* ocasiones (Figura 3.1).

FIGURA 3.1: VISITAS A ASTURIAS (%).

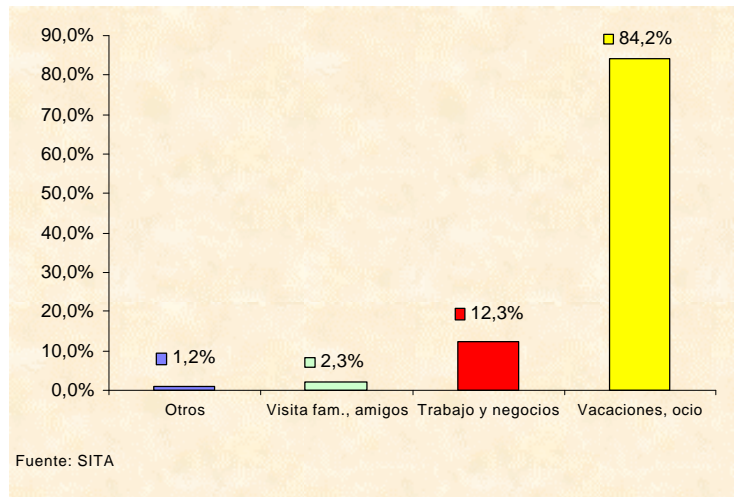


De igual forma, un 39% de los turistas que han visitado Asturias en ocasiones anteriores suelen venir varias veces durante el año. Las motivaciones del viaje son variadas: más de la mitad, un 55%, repite visita por motivos de *Vacaciones / ocio*; un 39,1% por motivos de *Trabajo y negocios* y un 5,3% por visitar *Familiares y /o amigos*.

### III.2. - Motivo del viaje.

El principal motivo de la visita a Asturias de las personas que vienen en automóvil propio son las *Vacaciones y el ocio* con un 84,2%, mientras que el 12,3% viene a Asturias por *Trabajo y Negocios*, las *Visitas a familiares y/o amigos* suponen el 2,3% y las visitas por *Congresos y Ferias* alcanzan un 0,8% (Figura 3.2).

FIGURA 3.2: MOTIVO DE VISITA A ASTURIAS (%).



### III.3. - Compañía en el viaje.

Al ser las vacaciones y el ocio el motivo fundamental de los viajes realizados en vehículo propio, el acompañante más frecuente en casi la mitad de los viajes, el 48,1%, resulta ser la *Pareja*. La *Familia* alcanza un 21,1% y las estancias en compañía de *Amigos* representan el 17,2%.

Por otro lado, las tipologías relacionadas con los viajes por trabajo o negocios son menos importantes ya que los realizadas *Solo* suponen un 8,8% y con *Compañeros de trabajo* el 4,6% (Figura 3.3).

FIGURA 3.3: ¿CON QUIEN HA VENIDO A ASTURIAS? (%).

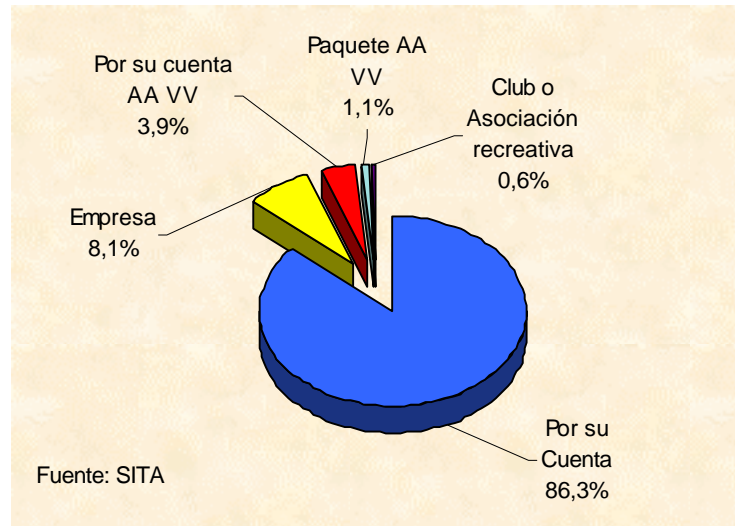
<b>CON QUIEN HA VENIDO</b>	
<b>EN PAREJA</b>	48,1
<b>EN FAMILIA</b>	21,1
<b>CON AMIGOS</b>	17,2
<b>SOLO</b>	8,8
<b>COMPAÑEROS DE TRABAJO</b>	4,6
<b>GRUPO ORGANIZADO</b>	0,2
Fuente: S.I.T.A.	

#### III.4. - Organización del viaje.

La forma de organizar el viaje también se ve influida por la motivación del mismo. El predominio del segmento vacacional hace que el viaje sea organizado *Por su cuenta* en la mayor parte de los casos, concretamente en el 86,3%.

La organización del viaje a través de la *Empresa* de trabajo es otra opción importante con el 8,1%. Las *Agencias de viaje* representan un 5%, siendo empleadas más frecuentemente por cuenta del propio turista utilizando la intermediación de la Agencia, un 3,9% y sólo un 1,1% mediante *Paquete turístico* (Figura 3.4).

FIGURA 3.4: ORGANIZACIÓN DEL VIAJE (%).



### III.5. - Razones de elección de Asturias.

Teniendo en cuenta sólo a los turistas que han visitado Asturias por motivos de vacaciones y ocio, las principales razones que les han llevado a elegir nuestra región como destino de sus vacaciones han sido en un 26,3% el *Entorno Natural*, y en un 18,4% el *Conocer España*. También son importantes *Otras razones*, el 12,9%, entre las que se encuentra el clima. La *Experiencia anterior* derivada de viajes anteriores con el 12%, o las *Recomendaciones* de amigos o familiares con el 11,7% (Figura 3.5).



FIGURA 3.5: RAZONES PARA ELEGIR ASTURIAS (%).

<b>RAZONES DE ELECCIÓN</b>	<b>AUTOMÓVIL PARTICULAR</b>
<b>ENTORNO NATURAL</b>	26,3%
<b>CONOCER ESPAÑA</b>	18,4%
<b>EXPERIENCIA ANTERIOR</b>	12,0%
<b>RECOMENDACIONES</b>	11,7%
<b>TRANQUILIDAD</b>	5,5%
<b>PROXIMIDAD GEOGRÁFICA</b>	5,1%
<b>GASTRONOMÍA</b>	4,9%
<b>RAÍCES ASTURIANAS</b>	1,8%
<b>PATRIMONIO CULTURAL</b>	1,4%
<b>OTRAS RAZONES</b>	12,9%
Fuente: S.I.T.A.	

Considerando sólo a los turistas que han venido a Asturias por vacaciones u ocio, más de la mitad, el 54,4%, afirma haber visto *Publicidad Turística* sobre la región antes de realizar el viaje. El principal medio publicitario visto son los *Folletos*, seguido de los *Anuncios en medios de comunicación*. Con cifras más modestas se encuentran las consultas en la red *Internet* y la publicidad en *Ferias y Exposiciones*. La valoración que los turistas realizan puede calificarse con un notable, con puntuaciones medias por encima de siete puntos sobre diez, salvo los *Anuncios en medios de comunicación* e *Internet* que obtuvieron medias de 6,9 y 6,8 puntos respectivamente (Figura 3.6).

Finalmente, la publicidad como factor para tomar la decisión de venir a Asturias sólo influyó al 20% de los que la vieron.

FIGURA 3.6: PUBLICIDAD VISTA ANTES DEL VIAJE

<b>PUBLICIDAD</b>	<b>SI (%)</b>	<b>NO (%)</b>	<b>VALORACIÓN (1 A 10)</b>
<b>ANUNCIOS EN MEDIOS DE COMUNICACIÓN</b>	52,5	47,5	6,9
<b>FOLLETOS</b>	54,2	45,8	7,3
<b>FERIAS Y EXPOSICIONES</b>	9,6	90,4	7,4
<b>INTERNET</b>	22,1	77,9	6,8

Fuente: S.I.T.A.

### III.6. - Viaje compartido de otras regiones con Asturias.

El viaje a Asturias se realiza como destino único en la mayor parte de los casos, el 71,6%. En caso de viaje compartido con otras regiones se prefieren las comunidades limítrofes de la Cornisa Cantábrica. Así, un 58,8% se decanta por *Cantabria* y un 35,6% por *Galicia*. *Castilla y León* con un 22% y *País Vasco* con el 20,8% son los otros destinos compartidos con Asturias más importantes (Figura 3.7).

FIGURA 3.7: COMUNIDADES AUTÓNOMAS QUE COMPARTEN VIAJE (%).

<b>CC.AA.</b>	<b>AUTOMÓVIL PARTICULAR</b>
<b>CANTABRIA</b>	58,8
<b>GALICIA</b>	35,6
<b>CASTILLA Y LEÓN</b>	22,0
<b>PAÍS VASCO</b>	20,8
<b>OTRAS REGIONES</b>	11,3

Fuente: S.I.T.A.



### III.7. - Medios de desplazamiento por la región.

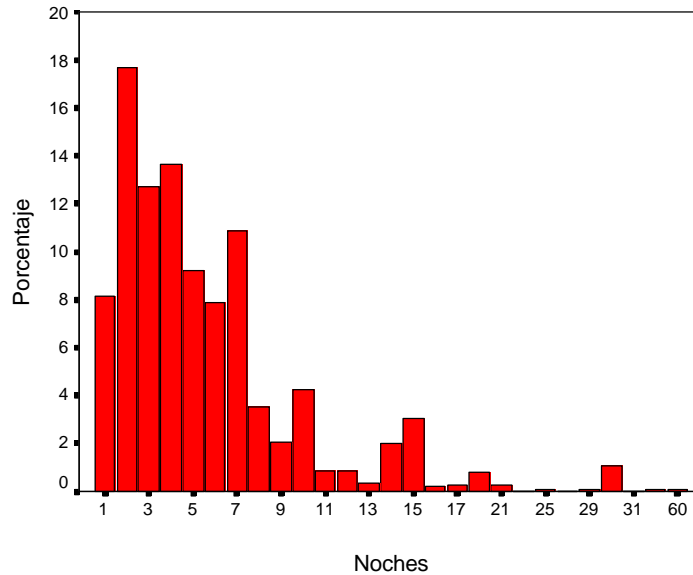
El turista que ha viajado a Asturias en vehículo particular sigue confiando su movilidad por la región en su propio vehículo, no planteándose otras posibilidades de medios de transporte públicos como el *Tren* o el *Autobús*, ni considerando tampoco la posibilidad de utilizar medios alternativos como la *Bicicleta* o el *Senderismo*.

### III.8. - Estancia y Gasto.

La estancia media de los turistas alojados en establecimientos colectivos que vienen a Asturias en automóvil se sitúa en las 5,7 noches. No obstante, el valor modal, es decir, el más frecuente con el 17,7% de los casos, es 2 noches, que corresponde a un fin de semana. También se observa un importante pico en 7 noches, estancia correspondiente a una semana. En estancias más dilatadas es destacable el porcentaje logrado por las 15 y las 30 noches (Figura 3.8).

Un 87% de los turistas incluyen al menos un *Fin de semana* dentro de su estancia.

FIGURA 3.8: HISTOGRAMA: ESTANCIA MEDIA (Noches).



El *Gasto Medio Total del Turista en el viaje* se sitúa en las 57.913 pesetas, ascendiendo el *Gasto total diario por persona* hasta las 9.723 pesetas, ambas cifras muy similares a las obtenidas para el conjunto total de visitantes de la región<sup>2</sup>.

Las partidas de gasto se desglosan como sigue (Figura 3.9):

- ◆ El gasto en *Alojamiento* alcanza una media de 3.475 pesetas por persona y día, con cantidades distintas según el tipo de alojamiento utilizado, ya que el gasto medio en *hotelería* es de 4.909 pesetas por persona y día, frente a las 3.102 pesetas de media en *establecimientos rurales* y a las 1.148 pesetas del importe gastado como media en *campings*.

<sup>2</sup> Ver Valdés Et Al, 2001:“El turismo en Asturias en el 2000”.



- ◆ Por lo que se refiere al *Gasto medio en Alimentación por persona y día*, éste se sitúa en las 3.715 pesetas. También el tipo de alojamiento elegido por los turistas de automóvil para su estancia presenta diferencias significativas en cuanto a esa cifra. En *hotelería* alcanza una media de 4.467 pesetas por persona y día, mientras que en *establecimientos rurales y campings* esa cantidad disminuye frente al global, alcanzando las 3.408 pesetas y las 2.166 pesetas respectivamente.
- ◆ El *Gasto medio en bebidas en Bares, Cafeterías y Pubs-Discotecas* es aproximadamente de unas 1.150 pesetas por persona y día.
- ◆ El *Gasto medio en Transporte* se sitúa en unas 593 pesetas por persona y día. Esta partida se refiere al gasto realizado principalmente en combustible en Asturias.
- ◆ Por lo que se refiere a *Compras Varias y Regalos*, la *media por persona durante el viaje* asciende a unas 4.201 pesetas por persona. Es interesante en esta partida ver cómo la cifra de gasto de los alojados en *campings* y en *establecimientos rurales* es superior, 5.512 y 4.535 pesetas respectivamente, frente a la media de los turistas de hotelería que es de 3.359 pesetas.

FIGURA 3.9: GASTOS TURÍSTICOS (Ptas.)

<b>GASTO</b>	<b>AUTOMÓVIL PARTICULAR</b>
<b>GASTO TOTAL / persona / viaje</b>	57.913
<b>GASTO TOTAL / persona / día</b>	9.723
<b>GASTO EN ALOJAMIENTO / persona / día</b>	3.475
<b>GASTO EN ALIMENTACIÓN / persona / día</b>	3.715
<b>GASTO EN COMPRAS / persona / viaje</b>	4.201
Fuente: S.I.T.A.	

### III.9.- Alojamiento.

En cuanto al tipo de alojamiento utilizado por los turistas que vienen en automóvil propio, existen unas diferencias significativas según las distintas tipologías y categorías de establecimientos. Un 31,1% de los mismos se han alojado en Camping durante su estancia, mientras que en establecimientos rurales han sido el 14,7%, en concreto en Casas de Aldea, un 9,0%. Es decir, un 45,8% ha elegido establecimientos distintos de hotelería (hoteles y pensiones).



En hotelería, la categoría más demandada es el *Hotel de Tres estrellas* con un 19,7%, seguido del *Hotel de Dos estrellas* con un 13,0% y el de *Una* con un 11,9%. Es decir, se demandan las categorías medias-bajas. Para el conjunto de *Hostales y Pensiones*, se alcanza un 3,3% (Figura 3.10).

En cuanto a las personas que han elegido el Camping como establecimiento, debemos indicar que un 76,6% se han alojado en *Tienda*, un 13,5% en *Autocaravana Móvil*, un 6,5% en *Bungalow* y un 3,4% tiene una *Caravana Fija*.

Los turistas que vienen en vehículo particular han utilizado, en cuanto a régimen alimenticio, la opción de *Sólo Alojamiento*, un 79%, siendo el *Alojamiento y Desayuno* la siguiente alternativa con un 15,2%. La *Media Pensión* alcanzó al 4,1% de los turistas y la *Pensión Completa* a un 1,7%

En lo referente al tipo de tarifa que les han cobrado, un 78,6% han abonado la tarifa *Oficial*. Un 9,6% han tenido una tarifa de *Empresa* correspondiente a los turistas que han venido por motivos laborales.

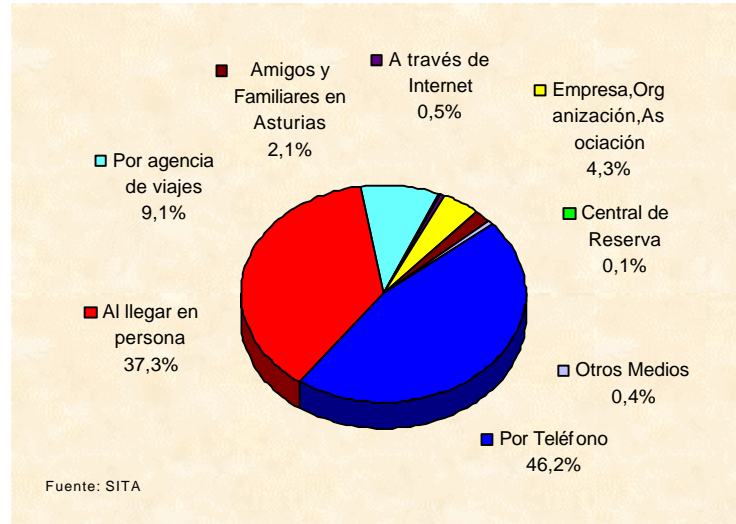
FIGURA 3.10: ESTABLECIMIENTO DE ALOJAMIENTO (%).

<b>ESTABLECIMIENTO</b>	<b>AUTOMÓVIL PARTICULAR</b>
<b>APTO. TURÍSTICO RURAL</b>	2,8
<b>ALBERGUE</b>	0,8
<b>CASA DE ALDEA</b>	9,0
<b>CASONA ASTURIANA</b>	2,1
<b>CAMPING</b>	31,1
<b>HOTEL 5*</b>	2,1
<b>HOTEL 4*</b>	4,1
<b>HOTEL 3*</b>	19,7
<b>HOTEL 2*</b>	13,0
<b>HOTEL 1*</b>	11,9
<b>HOSTAL / PENSIÓN</b>	3,3
Fuente: S.I.T.A.	

La reserva del alojamiento la realiza el propio turista, principalmente *Por teléfono* en un 46,2% de los casos, mientras que la reserva directa en el establecimiento *al llegar* es realizada por el 37,3% de los mismos, correspondiendo en gran medida a los turistas alojados en camping. (Figura 3.11).



FIGURA 3.11: RESERVA DEL ALOJAMIENTO (%).



La Calidad-precio del alojamiento es valorada por parte del turista con una puntuación de 7,4 puntos sobre diez, solamente un 7,3% la han valorado con cinco o menos puntos.

Aspectos del alojamiento de forma individual también han sido valorados de una forma óptima, siendo los aspectos de *Situación y entorno* así como la *Limpieza e higiene* del establecimiento los atributos más valorados por este tipo de turistas (Figura 3.12).

FIGURA 3.12: CALIFICACIONES SOBRE EL ALOJAMIENTO

<b>ATRIBUTOS</b>	<b>MEDIA</b>	<b>% DE RESPUESTA</b>
<b>SITUACIÓN Y ENTORNO</b>	8,1	97,8%
<b>CONFORT DE INSTALACIONES</b>	7,6	96,8%
<b>ARQUITECTURA Y DISEÑO</b>	7,3	95,2%
<b>SERVICIO Y ATENCIÓN DEL PERSONAL</b>	7,9	90,1%
<b>SERVICIOS AÑADIDOS DE OCIO</b>	7,2	7,4%
<b>SERVICIOS DE RESTAURACIÓN</b>	7,6	26,4%
<b>LIMPIEZA E HIGIENE</b>	8,0	96,2%
<b>RELACIÓN CALIDAD -PRECIO</b>	7,4	96,5%
Valoración de uno a diez puntos Fuente: S.I.T.A.		

### III.10.- Actividades desarrolladas durante la estancia.

El 14,4% de los turistas que han venido a Asturias en automóvil propio han acudido a algún *Museo* durante su estancia. Dada la posibilidad de movilidad por la geografía asturiana, el número de museos señalados es muy amplio (en concreto, 34), destacando sobre todo en porcentaje de respuesta *Teixois*, el *Aula didáctica del Castro de Coaña*, *Termas Romanas* y el *Museo de la Minería y de la Industria*.

De entre las actividades culturales, la visita a *Monumentos* es la más realizada con un 30,7%. Al igual que en el caso anterior, se obtienen 34 referencias, destacando *Covadonga* (Basílica y Cueva), la *Catedral de Oviedo* y el conjunto del *Prerrománico Asturiano*.



En cuanto a Centros de Interpretación de la Naturaleza, sólo un 3,8% ha realizado visitas a los mismos, principalmente los de *Somiedo* y *Picos de Europa*.

Las actividades de Turismo Activo más realizadas por este tipo de turistas son las *Piraguas en río* y *Excursiones a caballo*.

### III.11. - Lugares visitados.

La distribución de turistas según las distintas zonas de Asturias es la siguiente: un 13,5% en el *Occidente*, un 41,6% en el *Centro* y un 44,9% en el *Oriente*.

Los lugares más visitados dependen en gran medida de la zona de la región donde estén alojados. Para los del Occidente, destacan las localidades costeras. En el Centro de Asturias, *Gijón*, *Oviedo* y *Cudillero* son los lugares más frecuentados, mientras que en el Oriente sobresalen *Covadonga* y *Los Lagos*, si bien se produce una mayor distribución de visitas por distintos lugares del Oriente (Figura 3.13 a, b y c ).

FIGURA 3.13a: LUGARES VISITADOS - OCCIDENTE (%).

<b>OCCIDENTE</b>	<b>%</b>
<b>RÍA EO - CASTROPOL</b>	<b>32,0</b>
<b>PUERTO DE VEGA - NAVIA</b>	<b>45,5</b>
<b>CABO BUSTO - LUARCA</b>	<b>71,7</b>
<b>VIAVÉLEZ - TAPIA</b>	<b>32,7</b>
<b>CASTRO DE COAÑA</b>	<b>20,7</b>
<b>TARAMUNDI</b>	<b>27,4</b>
<b>TEIXOIS</b>	<b>21,7</b>
<b>OSCOS - MAZONOVO</b>	<b>13,3</b>
<b>OTROS</b>	<b>13,4</b>
Fuente: S.I.T.A.	

FIGURA 3.13b: LUGARES VISITADOS - CENTRO (%).

<b>CENTRO</b>	<b>%</b>
<b>CATEDRAL OVIEDO</b>	<b>51,1</b>
<b>PLAYA Y PASEO DE GIJÓN</b>	<b>72,1</b>
<b>CASCO ANTIGUO DE AVILÉS</b>	<b>15,3</b>
<b>VILLAVICIOSA - RESERVA RÍA</b>	<b>25,1</b>
<b>CABO PEÑAS</b>	<b>25,6</b>
<b>SOMIEDO - P.N. SOMIEDO</b>	<b>12,1</b>
<b>CUDILLERO</b>	<b>34,2</b>
<b>CASO - P.N. REDES</b>	<b>3,5</b>
<b>OTROS</b>	<b>11,3</b>
Fuente: S.I.T.A.	

FIGURA 3.13c: LUGARES VISITADOS - ORIENTE (%).

<b>ORIENTE</b>	<b>%</b>
<b>COVADONGA – LOS LAGOS</b>	76,0
<b>PICOS DE EUROPA (RUTAS DE MONTAÑA)</b>	58,3
<b>PICOS DE EUROPA (LOCALIDADES)</b>	63,6
<b>MIRADOR DEL FITO</b>	11,2
<b>PUENTE ROMANO – CANGAS DE ONÍS</b>	65,3
<b>RIBADESELLA</b>	62,0
<b>LASTRES</b>	12,1
<b>LLANES (RURAL Y URBANA)</b>	67,0
<b>OTROS</b>	9,3
Fuente: S.I.T.A.	

En el caso de la pregunta directa y abierta de qué lugar o lugares consideran ellos como más interesante de Asturias, nos encontramos que *Los Picos de Europa* alcanzan un 23,4%, seguido de *Covadonga y Los Lagos* con un 20,9%. Un 9,3% señala al municipio de *Llanes*, un 7,7% el *Muro de Gijón* y un 7,0% *Cudillero*. No obstante, nos encontramos con una lista de hasta 36 referencias que son juzgadas como muy interesantes por el turista.

### III.12. – Valoración de Asturias.

Las valoraciones que realizan los turistas que han venido en automóvil propio a Asturias presentan unas medias similares a las globales para el conjunto de turistas de alojamiento colectivo de Asturias que indican una satisfacción de su estancia y de nuestro destino. La peor valoración es la que obtiene las *Carreteras y la señalización*, con 6,4

puntos, mientras que la más elevada, con un 8,3 es el *Trato con la gente* (Figura 3.14).

FIGURA 3.14: CALIFICACIONES MEDIAS.

ATRIBUTOS	AUTOMÓVIL PARTICULAR
<b>EQUIPAMIENTOS TURÍSTICOS</b>	
<b>BARES, CAFETERÍAS</b>	7,4
<b>RESTAURANTES</b>	7,7
<b>SIDRERÍAS</b>	7,9
<b>OFICINAS DE INFORMACIÓN – SEÑALIZACIÓN TURÍSTICA</b>	7,0
<b>INFRAESTRUCTURAS</b>	
<b>COMERCIOS / SERVICIOS BANCARIOS</b>	7,2
<b>SERVICIOS DE TRANSPORTE PÚBLICO</b>	7,0
<b>CARRETERAS/ SEÑALIZACIÓN VIARIA</b>	6,4
<b>EQUIPAMIENTOS E INFRAESTRUCTURAS MUNICIPALES</b> (PAPELERAS, FUENTES, ILUMINACIÓN, SANEAMIENTO, BASURAS, AGUAS)	7,4
<b>ASPECTOS SOCIALES – AMBIENTALES</b>	
<b>TRATO DE LA GENTE</b>	8,3
<b>CONSERVACIÓN DEL MEDIO NATURAL</b>	8,1
<b>CONSERVACIÓN DEL PATRIMONIO NATURAL</b>	7,8
Valoración de uno a diez puntos Fuente: S.I.T.A.	

Es interesante señalar que un 52,2% declara que no han echado en falta *Nada* durante su estancia. El 13,1% se queja de no haber tenido un *Mejor tiempo* y un 9,3% de los turistas lo hace de las *Carreteras* (Figura 3.15).

En cuanto a lo que más les ha gustado de Asturias, el 40,6% ha manifestado directamente que ha sido el *Paisaje y el Entorno*, un 9,9% la *Gente* y un 9,7% *Todo* en general (Figura 3.16).



Análisis del turismo de alojamiento colectivo según el medio de transporte para venir a Asturias

---

FIGURA 3.15: ¿QUÉ ECHA DE MENOS EL VISITANTE? (%).

ASPECTOS	AUTOMÓVIL PARTICULAR
NADA	52,2
BUEN TIEMPO	13,1
MEJORES CARRETERAS Y ACCESOS	9,3
OTROS ASPECTOS VARIOS	4,4
DISPONER DE MÁS TIEMPO	3,5
MEJORES SEÑALIZACIONES DE CARRETERAS	2,8
LLUVIA	1,6
OFICINAS DE TURISMO	1,6
ADECUACIÓN EN EL SERVICIO DE HOSTELERÍA	1,4
APARCAMIENTOS	1,1
MÁS AMBIENTE NOCTURNO	1,1
MEJORES SEÑALIZACIONES TURÍSTICAS	1,1
MEJOR CONSERVACIÓN DEL ENTORNO	1,0
POCA PROMOCIÓN TURÍSTICA	0,8
INFRAESTRUCTURA HOTELERA (POCAS PLAZAS)	0,7
MEJOR CONSERVACIÓN DE LOS MONUMENTOS	0,7
EQUIPAMIENTOS URBANOS (FUENTES, BAÑOS...)	0,5
INFRAESTRUCTURA COMERCIAL	0,5
INFRAESTRUCTURA DEPORTIVA	0,4
MÁS VARIEDAD GASTRONÓMICA	0,4
PRECIOS ASEQUIBLES EN ALOJAMIENTO	0,4
PRECIOS ASEQUIBLES EN RESTAURACIÓN	0,4
ATENCIÓN AL TURISTA	0,2
INFRAESTRUCTURA SANITARIA	0,2
OFICINAS DE CORREOS	0,2
HÓRREOS	0,1
INFORMACIÓN DE CARRETERAS Y MEDIOS DE TRANSPORTE	0,1
INFORMACIÓN SOBRE ARTESANÍA	0,1
INFRAESTRUCTURA BANCARIA	0,1

Fuente: S.I.T.A.



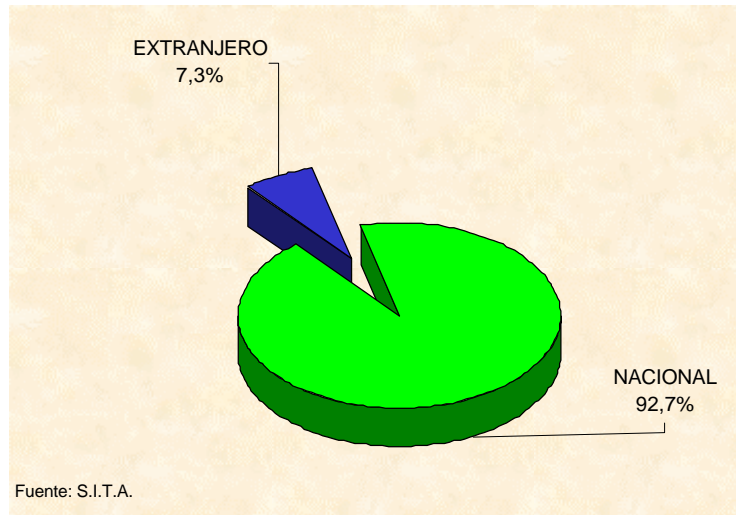
FIGURA 3.16: LO QUE MÁS GUSTA DE ASTURIAS (%).

<b>ASPECTOS</b>	<b>AUTOMÓVIL PARTICULAR</b>
<b>EL PAISAJE / ENTORNO / AMBIENTE</b>	40,6
<b>LA GENTE</b>	9,9
<b>TODO</b>	9,7
<b>LA GASTRONOMÍA</b>	9,6
<b>LAS PLAYA Y EL MAR</b>	6,3
<b>NATURALEZA</b>	5,7
<b>EL CLIMA</b>	4,8
<b>LA MONTAÑA</b>	4,0
<b>LA SIDRA</b>	2,9
<b>TRANQUILIDAD / SOSIEGO</b>	2,5
<b>OTROS ASPECTOS</b>	1,7
<b>LA ARQUITECTURA EN GENERAL</b>	1,4
<b>ACTIVIDADES DE OCIO, DIVERSIÓN Y CULTURA</b>	0,4
<b>COVADONGA</b>	0,2
<b>RUTAS TURÍSTICAS Y RUTAS DE MONTAÑA</b>	0,1
<b>LA ARTESANÍA</b>	0,1
Fuente: S.I.T.A.	

### III.13. - Perfil del turista.

De aquellos turistas que se alojan en establecimientos colectivos y vienen en vehículo particular, el 92,7% es de procedencia *Nacional* y el 7,3% son *Extranjeros* (Figura 3.17).

FIGURA 3.17: PROCEDENCIA-COLECTIVOS (%).



Entre las procedencias nacionales, destacan claramente los turistas de *Madrid* con un 27,9%, seguido de *País Vasco* con un 12,5% y *Castilla y León* con el 11,1%, siendo estas regiones centros emisores relativamente próximos (Figura 3.18).

FIGURA 3.18: PROCEDENCIA DE LOS TURISTAS DE ALOJAMIENTO COLECTIVO (%).

PROCEDENCIA		AUTOMÓVIL PARTICULAR
<b>NACIONAL</b>	<b>Andalucía</b>	5,1
	<b>Aragón</b>	2,5
	<b>Baleares</b>	0,5
	<b>C. Valenciana</b>	7,1
	<b>Canarias</b>	0,4
	<b>Cantabria</b>	3,2
	<b>Castilla-La Mancha</b>	2,6
	<b>Castilla y León</b>	11,1
	<b>Cataluña</b>	8,6
	<b>Ceuta</b>	0,1
	<b>Extremadura</b>	1,1
	<b>Galicia</b>	6,8
	<b>La Rioja</b>	0,7
	<b>Madrid</b>	27,9
	<b>Murcia</b>	1,2
	<b>Navarra</b>	1,3
	<b>País Vasco</b>	12,5

Fuente: SITA

En el caso concreto de Castilla y León las provincias de referencia son *Valladolid* y *León* por este orden, que suponen el 3,8% y el 3,1% respectivamente sobre el total de turistas (Figura 3.19).

Por lo que se refiere al turismo extranjero, la principal procedencia es la del *Reino Unido*, seguido de *Alemania*, *Holanda*, *Francia* y *Portugal* (Figura 3.20).

FIGURA 3.19: PROCEDENCIA DEL TURISMO RECEPTOR NACIONAL SEGÚN PROVINCIAS (%).

CC.AA.	PROVINCIA	%	CC.AA.	PROVINCIA	%
ANDALUCÍA	ALMERÍA	0,8	CASTILLA Y LEÓN	SEGOVIA	0,6
	CÁDIZ	0,5		SORIA	0,1
	CÓRDOBA	0,8		VALLADOLID	3,8
	GRANADA	0,3		ZAMORA	0,9
	HUELVA	0,3	CATALUÑA	BARCELONA	8,1
	JAÉN	0,3		GIRONA	0,2
	MÁLAGA	0,8		LLEIDA	0,4
	SEVILLA	1,9		TARRAGONA	0,5
ARAGÓN	HUESCA	0,4	CEUTA	CEUTA	0,1
	TERUEL	0,2	C. VALENCIANA	ALICANTE	2,1
	ZARAGOZA	2,0		CASTELLÓN	0,7
ASTURIAS	ASTURIAS			VALENCIA	4,8
BALEARES	BALEARES	0,5	EXTREMADURA	BADAJOS	0,7
CANARIAS	GRAN CANARIA	0,2		CÁCERES	0,5
	TENERIFE	0,2	GALICIA	A CORUÑA	3,3
CANTABRIA	CANTABRIA	3,5		LUGO	1,7
CASTILLA LA MANCHA	ALBACETE	0,2		OURENSE	0,6
	CIUDAD REAL	0,5		PONTEVEDRA	1,8
	CUENCA	0,4	LA RIOJA	LA RIOJA	0,7
	GUADALAJARA	0,4	MADRID	MADRID	30,2
	TOLEDO	1,3	MELILLA	MELILLA	
	ÁVILA	0,4	MURCIA	MURCIA	1,3
CASTILLA Y LEÓN	BURGOS	1,6	NAVARRA	NAVARRA	1,4
	LEÓN	3,1	PAÍS VASCO	ÁLAVA	1,6
	PALENCIA	0,6		GUIPÚZCOA	3,3
	SALAMANCA	1,0		VIZCAYA	8,6

Fuente: S.I.T.A.

FIGURA 3.20: PROCEDENCIA DE EXTRANJEROS (%).

<b>PROCEDENCIA</b>	<b>AUTOMÓVIL PARTICULAR</b>
<b>REINO UNIDO</b>	22,2%
<b>ALEMANIA</b>	21,3%
<b>HOLANDA</b>	14,4%
<b>FRANCIA</b>	13,1%
<b>PORTUGAL</b>	12,5%
<b>OTROS EUROPEOS</b>	3,8%
<b>ITALIA</b>	3,6%
<b>ESTADOS UNIDOS</b>	2,3%
<b>ARGENTINA</b>	1,4%
<b>MÉXICO</b>	1,2%
<b>BÉLGICA</b>	1,1%
<b>CANADÁ</b>	1,1%
<b>AUSTRALIA</b>	1,1%
<b>OTROS ASIÁTICOS</b>	0,5%
<b>VENEZUELA</b>	0,2%
<b>OTROS SUDAMERICANOS</b>	0,2%

Fuente: S.I.T.A.



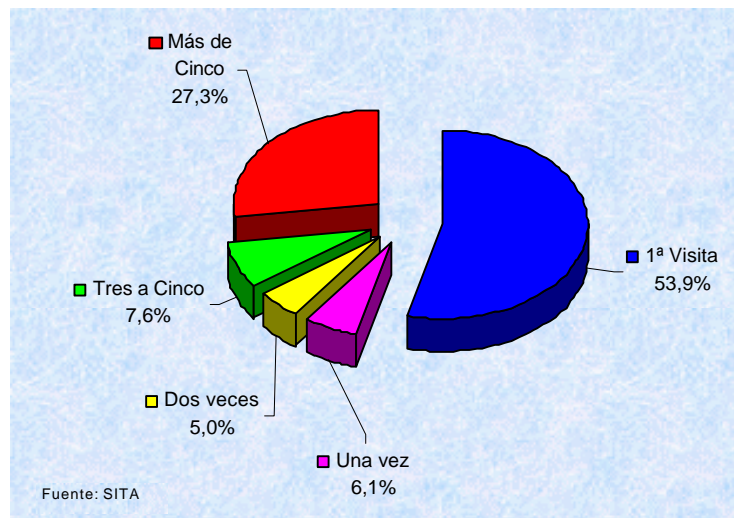
## **IV.- LA DEMANDA DE TURISTAS DE ALOJAMIENTO COLECTIVO QUE VINIERON A ASTURIAS POR VÍA AÉREA**

#### IV.1.- Tipo de turismo.

El turista que se aloja en establecimientos colectivos y que ha venido a Asturias en avión muestra un perfil muy diferente al del resto de los turistas que vienen por otro medio.

El 53,9% de los turistas que han elegido el avión como medio de transporte vienen por *Primera vez* a Asturias, el resto, un 46,1% ya han estado en Asturias en anteriores ocasiones (Figura 4.1).

FIGURA 4.1: VISITAS A ASTURIAS (%).



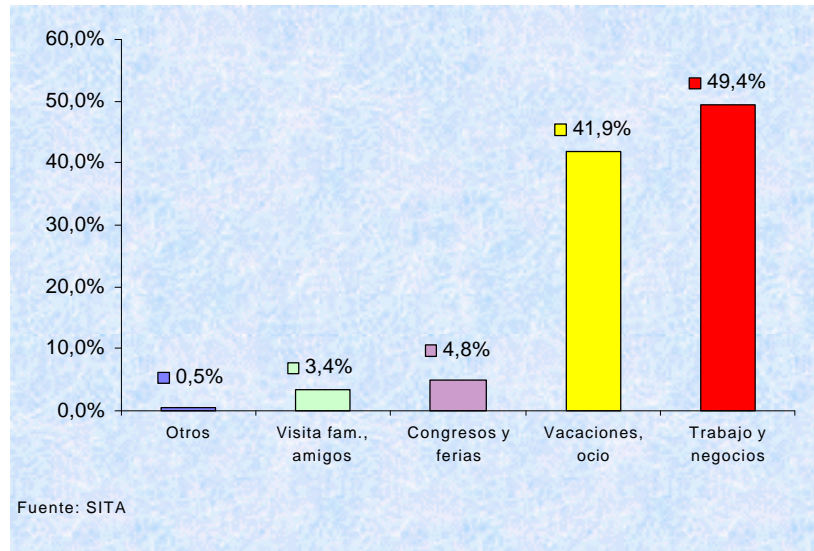
Dentro de los turistas que nos han visitado en anteriores ocasiones, nos encontramos con un grado de repetición en las visitas elevado. Así, el 59,3% de este conjunto ha venido en más de *Cinco ocasiones*, lo que supone el 27,3% sobre el total de turistas de avión. Igualmente, un 49,1% manifiesta que suele venir en varias ocasiones durante el año. Este resultado se corresponde concretamente con los turistas que más frecuentemente repiten visita, los que vienen en *cinco o más ocasiones*, y vienen a Asturias varias veces al año por distintos motivos, aunque concretamente, el 83,2% es por motivos de *Trabajo y negocios*. Sólo un 8,8% repite visita por motivos de *Vacaciones / ocio* y un 8,8% por visitar *Familiares y /o amigos*.

#### IV.2. - Motivo del viaje.

Los principales motivos de la visita a Asturias de las personas que vienen en avión son los laborales y los de ocio. Un 41,9% lo hacen por *Vacaciones y el Ocio*, mientras que el 49,4% viene a Asturias por *Trabajo y Negocios*. Las visitas por *Congresos y Ferias* alcanzan un 4,8%, mientras que las *Visitas a familiares y / o amigos* suponen el 3,4% (Figura 4.2).



FIGURA 4.2: MOTIVO DE VISITA A ASTURIAS (%).



#### IV.3. - Compañía en el viaje.

El predominio, en mayor medida que en otros medios, del motivo de trabajo / negocios se traduce en unos elementos diferenciadores en la caracterización del turista respecto a los que utilizan otros medios de transporte.

Respecto a la compañía en el viaje, el 29,1% de los turistas que llegan a Asturias en avión vienen acompañados de *Compañeros de trabajo*, un 24,1% han venido *Solos*, un 22,8% han venido acompañados de su *Pareja* y un 13,0% con *Amigos*. La *Familia* alcanza un 5,4% y el *Grupo organizado* representa el 5,6% (Figura 4.3).

FIGURA 4.3: ¿CON QUIEN HA VENIDO A ASTURIAS? (%).

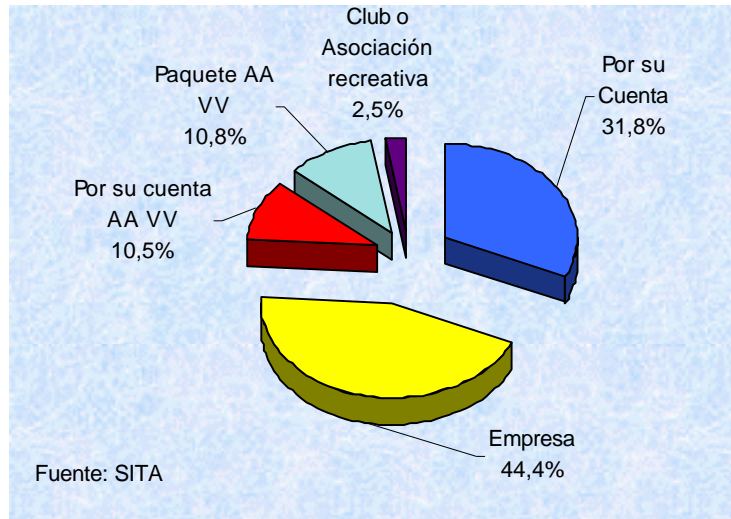
CON QUIEN HA VENIDO	AVIÓN
COMPAÑEROS DE TRABAJO	29,1
SOLO	24,1
EN PAREJA	22,8
CON AMIGOS	13,0
EN FAMILIA	5,4
GRUPO ORGANIZADO	5,6

Fuente: S.I.T.A.

#### IV.4. - Organización del viaje.

La organización del viaje a través de la *Empresa* de trabajo es realizada en un 44,4%, *Por cuenta propia* alcanza un 31,8% sobre el total, mientras que las *Agencias de viaje* son utilizadas en un 21,3%, bien mediante *Paquete turístico* con un 10,8% o bien por cuenta del turista que utiliza la agencia de intermediaria, con un 10,5%. (Figura 4.4).

FIGURA 4.4: ORGANIZACIÓN DEL VIAJE (%).



#### IV.5. - Razones de elección de Asturias.

Considerando sólo a los turistas que han venido a Asturias por motivos de Ocio, las razones centrales de este tipo de turistas para elegir Asturias como destino de sus vacaciones han sido el *Conocer España* y nuevos lugares de la geografía española, con un 22,7%. Las *Recomendaciones* de terceras personas alcanzan un 19,2% y el *Entorno Natural* de Asturias un 18,3% (Figura 4.5).

FIGURA 4.5: RAZONES PARA ELEGIR ASTURIAS (%).

<b>RAZONES DE ELECCIÓN</b>	<b>AVIÓN</b>
<b>CONOCER ESPAÑA</b>	22,7%
<b>RECOMENDACIONES</b>	19,2%
<b>ENTORNO NATURAL</b>	18,3%
<b>EXPERIENCIA ANTERIOR</b>	8,3%
<b>RAÍCES ASTURIANAS</b>	7,5%
<b>GASTRONOMÍA</b>	4,6%
<b>TRANQUILIDAD</b>	3,2%
<b>PATRIMONIO CULTURAL</b>	2,1%
<b>PROXIMIDAD GEOGRÁFICA</b>	0,6%
<b>OTRAS RAZONES</b>	13,4%

Fuente: S.I.T.A.

Considerando sólo a los turistas que han venido por vacaciones u ocio, un 39,5% vio *Publicidad Turística* de Asturias (tanto institucional como privada) antes del viaje. El principal medio publicitario visto son los Folletos, seguido de *Anuncios en los medios de comunicación* y con cifras más reducidas se encuentran las *Ferias y Exposiciones* e *Internet*. La valoración que realizan los entrevistados acerca de la publicidad vista se puede calificar de notable, con puntuaciones medias por encima de siete puntos sobre diez, salvo *Internet* que obtuvo una media de 6,4 (Figura 4.6).

La publicidad como elemento de decisión para venir a Asturias sólo influyó en el 21,7% de los que vieron algo de publicidad por lo que el 78,3% manifiesta que no supuso una influencia en su decisión de venir a Asturias.

FIGURA 4.6: PUBLICIDAD VISTA ANTES DEL VIAJE (%).

<b>PUBLICIDAD</b>	<b>SI</b>	<b>NO</b>	<b>VALORACIÓN (1 A 10)</b>
<b>ANUNCIOS EN MEDIOS DE COMUNICACIÓN</b>	51,1	48,9	7,4
<b>FOLLETOS</b>	62,9	37,1	7,8
<b>FERIAS Y EXPOSICIONES</b>	7,9	92,1	7,6
<b>INTERNET</b>	15,9	84,1	6,4

Fuente: S.I.T.A.

#### IV.6. - Viaje compartido con Asturias.

En términos generales, el turista que visita a Asturias por avión no suele compartir la estancia en nuestra región con otros destinos turísticos, situación que se presenta en este conjunto de análisis. Solamente el 29,4% de las turistas que vienen en avión a Asturias pasan noche en otras Comunidades limítrofes. Un 55,9% de estos se alojan en *Cantabria*, un 39,0% en *Galicia*, un 26,8% en *Castilla y León* y el *País Vasco* con el 20,2% son los otros destinos principales compartidos con el nuestro (Figura 4.7).

FIGURA 4.7: COMUNIDADES AUTÓNOMAS QUE COMPARTEN VIAJE (%).

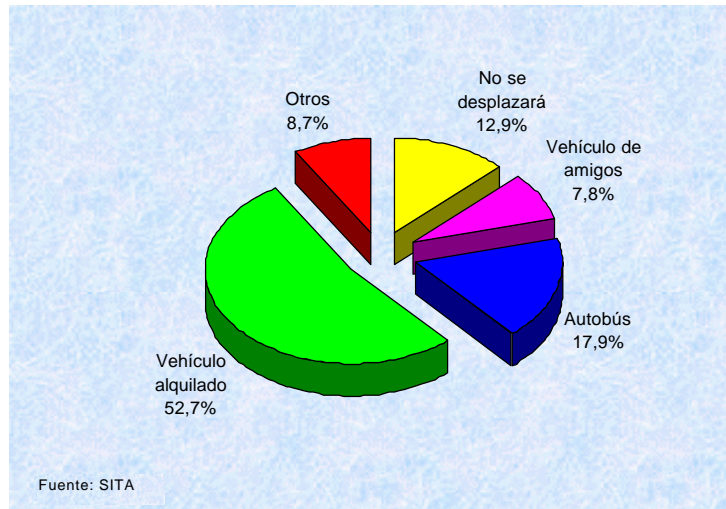
CC.AA.	AVIÓN
<b>CANTABRIA</b>	55,9
<b>GALICIA</b>	39,0
<b>CASTILLA Y LEÓN</b>	26,8
<b>PAÍS VASCO</b>	20,2
<b>OTRAS REGIONES</b>	32,5

Fuente: S.I.T.A.

#### IV.7. - Medios de desplazamiento.

El turista que viaja en avión realiza con cierta frecuencia desplazamientos internos por Asturias y para ello elige distintos medios de transporte. Con un 52,7% la alternativa de desplazamiento elegida es el *Vehículo de alquiler* (incluidos en ese concepto los desplazamientos en taxis) le sigue el *Autobús* con el 17,9%, mientras que un 12,9% dice que *No se desplazará* por Asturias (Figura 4.8).

FIGURA 4.8: MEDIOS DE TRANSPORTE UTILIZADOS (%).

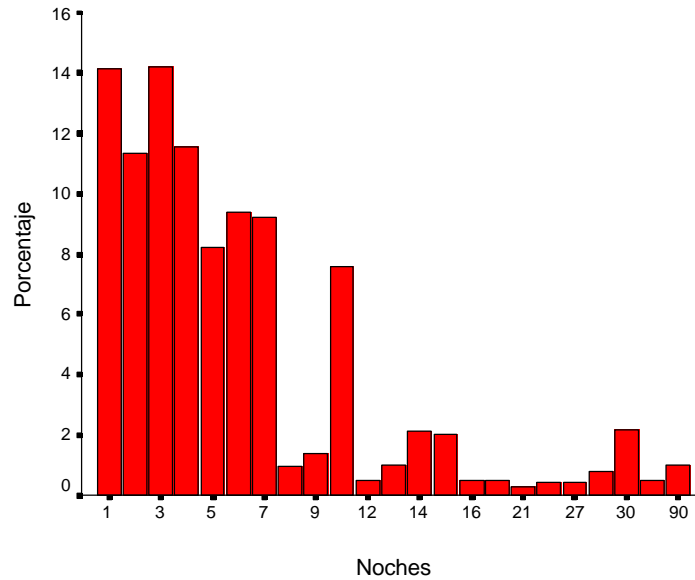


#### IV.8. - Estancia y Gasto.

La estancia media de los turistas de alojamiento colectivo que vienen a Asturias en avión se sitúa en las 7,1 noches. No obstante, un 51,2% de los mismos pernoctan como máximo 4 noches, mientras que un 3,7% de turistas alcanzan o superan los 30 días de estancia (Figura 4.9).

Un 65,7% de los turistas incluyen el *Fin de semana* dentro de su estancia.

FIGURA 4.9: HISTOGRAMA: ESTANCIA MEDIA (Noches).



El *Gasto Medio Total del Turista en el viaje* se sitúa en las 108.002 pesetas, muy superior a la media de Asturias. Esta diferencia es debida principalmente a las importantes cuantías obtenidas en las distintas partidas que configuran la estructura de gasto, alcanzando el *Gasto total diario por persona* las 15.844 pesetas frente a la media asturiana de 9.247 pesetas.

El motivo de la visita, donde existe un importante peso de visitas por motivos profesionales de trabajo condiciona los resultados obtenidos en el turismo que viaja en avión.



Las partidas de gasto se desglosan como sigue (Figura 4.10):

- ◆ Existe un mayor gasto en *Alojamiento* donde alcanza una media de 8.050 pesetas por persona y día frente a la media global de Asturias que es de 3.475 pesetas por persona y día. El tipo de alojamiento elegido condiciona el resultado al ser establecimientos de una mayor categoría.
- ◆ En cuanto al *Gasto medio en Alimentación por persona y día*, tanto dentro como fuera del alojamiento, es de 5.000 pesetas.
- ◆ El *Gasto medio en Transporte* se sitúa en unas 552 pesetas por persona y día. Este capítulo se refiere al gasto en Asturias en esta partida. No se pregunta por el gasto del billete aéreo debido a que es un gasto que se realiza en origen y no en destino.
- ◆ El *Gasto medio en bebidas en Bares, Cafeterías y Pubs-Discotecas* asciende a 1.167 pesetas por persona y día.
- ◆ El *Gasto en Compras Varias y Regalos por persona durante el viaje* alcanza las 7.294 pesetas por persona durante el viaje.

FIGURA 4.10: GASTOS TURÍSTICOS (Ptas.).

GASTO	AVIÓN
<b>GASTO TOTAL /persona / viaje</b>	108.002
<b>GASTO TOTAL / persona / día</b>	15.844
<b>GASTO EN ALOJAMIENTO / persona / día</b>	8.050
<b>GASTO EN ALIMENTACIÓN / persona / día</b>	5.001
<b>GASTO EN COMPRAS / persona / viaje</b>	7.294
Fuente: S.I.T.A.	

#### IV.9.- Alojamiento.

Los turistas de avión pernoctan en alojamientos de hotelería de categoría media- alta. Podemos decir que el resto de las tipologías de alojamientos, rurales y campings, presentan unos valores residuales, mientras que los hoteles suponen el 93,8% (sin contar hostales ni pensiones). Dentro de los hoteles, la principal categoría elegida es la de *Tres estrellas* con un 48,0%, seguido de los hoteles de *Cinco estrellas* con un 16,0% y los de *Cuatro* con un 13,6%. Esta demanda dirigida hacia este tipo de establecimientos en detrimento de otros con precios más económicos explica los resultados obtenidos en las variables de gasto, sobre todo en alojamiento, donde se alcanzaban resultados muy superiores a la media de Asturias (Figura 4.11).

El tipo de tarifa que han satisfecho en los alojamientos son en un 45,5% de *Empresa*, un 31,5% han pagado la *Oficial*, un 4,9% tarifas *Descuento* y un 2,9 con *Bono o Talón*. El resto, un 15,2% han pagado *Otro* tipo de tarifa.

El régimen alimenticio que disfrutaba con esa tarifa ha sido en un 57,9% de los casos de *Sólo Alojamiento*, seguido del *Alojamiento y Desayuno* con un 27,4%. La *Media Pensión* y *Pensión Completa* suponen un 8,4% y un 6,2% respectivamente.

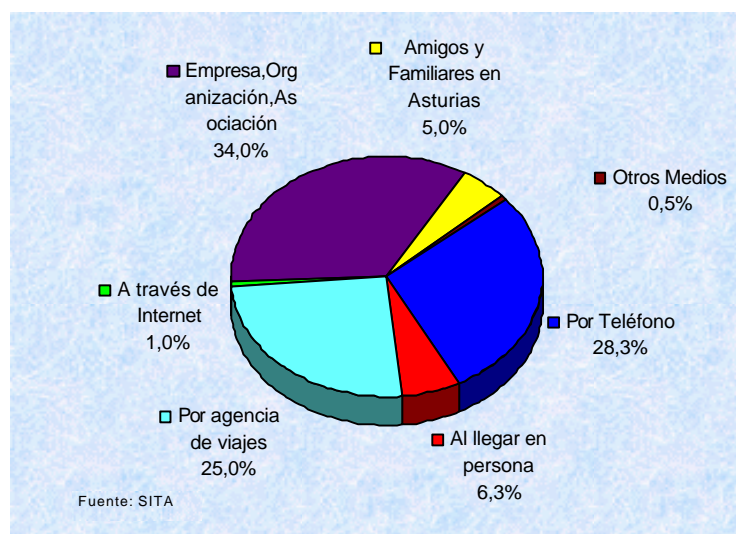
FIGURA 4.11: ESTABLECIMIENTO DE ALOJAMIENTO (%).

ESTABLECIMIENTO	AVIÓN
APTO. RURAL TURÍSTICO	0,4
CASA DE ALDEA	2,0
CASONA ASTURIANA	0,9
CAMPING	2,6
HOTEL 5*	16,0
HOTEL 4*	13,6
HOTEL 3*	48,0
HOTEL 2*	7,8
HOTEL 1*	5,8
HOSTAL / PENSIÓN	2,9

Fuente: S.I.T.A.

En un 34,0% de los casos, el alojamiento es reservado por parte de la *Empresa*. La reserva *Por Teléfono* alcanza un 28,3% y la *Agencia de viaje* está presente con el 25,0% (Figura 4.12).

FIGURA 4.12: RESERVA DEL ALOJAMIENTO (%).



La valoración que realiza el turista sobre el alojamiento es, en cuanto a su Calidad-precio, de 7,7 puntos sobre diez. No obstante conviene decir que existe un 5,4% de turistas que han puntuado con *Cinco o menos puntos* el servicio recibido.

La calificación a título individual de distintos aspectos del alojamiento también han obtenido unas elevadas puntuaciones por parte de este tipo de turistas. La mayor calificación se otorga a la *Limpieza e higiene* del establecimiento y el aspecto menos puntuado ha sido la oferta de *Servicios añadidos de ocio*, aunque sólo ha sido valorado por un 3,4% de la muestra considerada (Figura 4.13).

FIGURA 4.13: CALIFICACIONES SOBRE EL ALOJAMIENTO

<b>ATRIBUTOS</b>	<b>MEDIA</b>	<b>% DE RESPUESTA</b>
<b>SITUACIÓN Y ENTORNO</b>	8,3	99,4%
<b>CONFORT DE INSTALACIONES</b>	7,9	99,0%
<b>ARQUITECTURA Y DISEÑO</b>	7,7	98,5%
<b>SERVICIO Y ATENCIÓN DEL PERSONAL</b>	8,3	96,2%
<b>SERVICIOS AÑADIDOS DE OCIO</b>	7,5	3,4%
<b>SERVICIOS DE RESTAURACIÓN</b>	7,8	51,6%
<b>LIMPIEZA E HIGIENE</b>	8,4	97,1%
<b>RELACIÓN CALIDAD -PRECIO</b>	7,7	97,3%
Valoración de uno a diez puntos Fuente: S.I.T.A.		



#### IV.10.- Actividades desarrolladas durante la estancia.

La existencia de un alto porcentaje de viajes por motivo de trabajo condiciona los resultados en materia de actividades, aunque no obstante existe un porcentaje de visitas por ocio que tampoco han reflejado un especial interés por realizar determinadas actividades.

Por lo que se refiere a las actividades que realizan los turistas que han venido en avión a Asturias, debemos señalar que un 18,4% han visitado *Museos*, destacando sobre todo el museo de las *Termas Romanas*, con un 34%, seguido del *Aula didáctica del Castro de Coaña*, con un 8,7%, y el *Museo de la Minería y de la Industria*, con un 7,1%. Es importante señalar que las restantes visitas se reparten entre numerosas alternativas o instalaciones museísticas a lo largo de la geografía asturiana (hasta 18 opciones señaladas).

En cuanto a las visitas a *Monumentos*, ésta es la actividad más realizada por este tipo de turistas ya que un 42,2% indica que ha visitado algún monumento en la región las alternativas son muy variadas pues se han señalado en concreto 19 opciones, destacando la *Catedral de Oviedo*, con un 33%, y todos los *Monumentos del Prerrománico*, que alcanzan un 20,8%. Les siguen el conjunto artístico religioso de Covadonga, con un 11,8%, y el *Elogio al Horizonte*, con un 10,2%, mientras que el resto de las alternativas presenta unos porcentajes menores.

Por lo que se refiere a Centros de Interpretación de la Naturaleza, prácticamente nadie los ha considerado dentro de su alternativa. Sólo un 0,5% ha declarado haber visitado alguno. Lo mismo sucede en materia de

Turismo Activo, actividades que apenas han sido consideradas por este tipo de turistas.

#### IV.11. - Lugares visitados.

El turista que viene en avión se aloja principalmente en la zona Central de Asturias, en un 84% de los casos, destacando *Oviedo*, con un 39,4% y *Gijón* con un 35,9%. Un 12,7% se alojaron en el *Oriente* y sólo un 3,3% en el *Occidente*.

Por lo que se refiere a los lugares visitados por los turistas que han venido por motivos de Vacaciones / ocio, y centrándonos en aquellos que están alojados en el Centro destacan, aparte de *Oviedo* y *Gijón*, *Cudillero*, *Villaviciosa* y *Cabo Peñas* (Figura 4.14).

FIGURA 4.14: LUGARES VISITADOS - CENTRO (%).

<b>CENTRO</b>	<b>%</b>
<b>CATEDRAL OVIEDO</b>	74,9
<b>PLAYA Y PASEO DE GIJÓN</b>	89,1
<b>CASCO ANTIGUO DE AVILÉS</b>	15,0
<b>VILLAVICIOSA - RESERVA RÍA</b>	22,8
<b>CABO PEÑAS</b>	20,2
<b>SOMIEDO - P.N. SOMIEDO</b>	3,8
<b>CUDILLERO</b>	40,2
<b>CASO - P.N. REDES</b>	3,7
<b>OTROS</b>	11,0

Fuente: S.I.T.A.

El análisis de los lugares visitados se realiza considerando sólo la zona donde se encuentran los turistas. Cuando se les pregunta de forma abierta por los lugares que consideran más interesantes o piensan que son más relevantes para ellos el resultado es significativo en cuanto a la notoriedad que obtiene *Covadonga* y *Los lagos* con un 30,3%, seguido de la *Catedral de Oviedo* con un 12,3% y del *Muro de Gijón* con un 10,4%.

#### IV.12. – Valoración de Asturias.

Al igual que ocurre con la media global de Asturias, los distintos elementos valorados por parte de los turistas, como equipamientos turísticos, infraestructuras y aspectos socio-ambientales, presentan unos resultados positivos con unas valoraciones elevadas. Podemos señalar que nunca se sobrepasa el 3% en cuanto a puntuaciones negativas en las distintas calificaciones; es decir: al menos el 97% puntúan los distintos aspectos siempre de forma positiva.

El aspecto mejor valorado desde el punto de vista de equipamientos turísticos ha sido el concepto de *Sidrerías*. Por lo que se refiere a infraestructuras, las *Carreteras* y *señalizaciones* es el aspecto menos valorado, alcanzando una media de 6,7 puntos sobre diez. El *Trato con la gente* es el elemento más valorado con un 8,8 (Figura 4.15).

FIGURA 4.15: CALIFICACIONES MEDIAS.

ATRIBUTOS	MEDIA
<b>EQUIPAMIENTOS TURÍSTICOS</b>	
<b>BARES, CAFETERÍAS</b>	7,7
<b>RESTAURANTES</b>	8,0
<b>SIDRERÍAS</b>	8,3
<b>OFICINAS DE INFORMACIÓN – SEÑALIZACIÓN TURÍSTICA</b>	7,1
<b>INFRAESTRUCTURAS</b>	
<b>COMERCIOS / SERVICIOS BANCARIOS</b>	7,7
<b>SERVICIOS DE TRANSPORTE PÚBLICO</b>	7,3
<b>CARRETERAS/ SEÑALIZACIÓN VIARIA</b>	6,7
<b>EQUIPAMIENTOS E INFRAESTRUCTURAS MUNICIPALES (PAPELERAS, FUENTES, ILUMINACIÓN, SANEAMIENTO, BASURAS, AGUAS)</b>	8,0
<b>ASPECTOS SOCIALES – AMBIENTALES</b>	
<b>TRATO DE LA GENTE</b>	8,8
<b>CONSERVACIÓN DEL MEDIO NATURAL</b>	8,3
<b>CONSERVACIÓN DEL PATRIMONIO NATURAL</b>	8,1
Valoración de uno a diez puntos Fuente: S.I.T.A.	

Un 56,5% de los turistas no han echado en falta *Nada* durante su estancia. Existe un 9,6% de turistas que querría tener un *Mejor tiempo*, aunque en contraposición a esta queja, hay un 2,7% que echó de menos la *Lluvia*. Un 5,2% declara no *Tener más tiempo libre* para disfrutar más de Asturias, y un 2,4% se ha quejado de una escasa *Variedad gastronómica*. El resto de opciones alcanzan porcentajes inferiores al 2% (Figura 4.16).



FIGURA 4.16: ¿QUÉ ECHA DE MENOS EL VISITANTE? (%).

ASPECTOS	AVIÓN
NADA	56,5
DISPONER DE MÁS TIEMPO	5,2
OFICINAS DE TURISMO	1,3
POCA PROMOCIÓN TURÍSTICA	1,5
INFORMACIÓN DE CARRETERAS Y MEDIOS DE TRANSPORTE	0,9
MEJORES CARRETERAS Y ACCESOS	2,1
MEJORES SEÑALIZACIONES TURÍSTICAS	1,0
INFRAESTRUCTURA COMERCIAL	0,9
INFRAESTRUCTURA SANITARIA	0,3
OFICINAS DE CORREOS	0,5
APARCAMIENTOS	0,5
ADECUACIÓN EN EL SERVICIO DE HOSTELERÍA	1,2
ATENCIÓN AL TURISTA	0,5
BUEN TIEMPO	9,6
LLUVIA	2,7
PRECIOS ASEQUIBLES EN ALOJAMIENTO	0,5
PRECIOS ASEQUIBLES EN RESTAURACIÓN	0,5
MEJOR CONSERVACIÓN DEL ENTORNO	0,5
MÁS VARIEDAD GASTRONÓMICA	2,4
MÁS AMBIENTE NOCTURNO	1,4
OTROS ASPECTOS VARIOS	8,6
Fuente: S.I.T.A.	

Por lo que se refiere a los aspectos positivos, es decir, a lo que más les ha gustado de Asturias, un 10,8% han declarado que *Todo* en su conjunto. El elemento más valorado ha sido, con un 28,8% de las respuestas, el *Paisaje y el Entorno*. Otros elementos destacables han sido la *Gente* con un 15,7%, y la *Gastronomía* con un 13,3% (Figura 4.17).

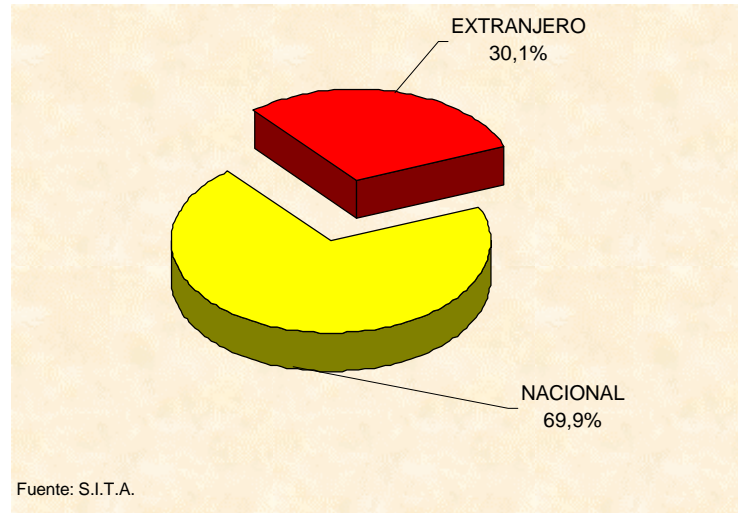
FIGURA 4.17: LO QUE MÁS GUSTA DE ASTURIAS (%).

ASPECTOS	AVIÓN
<b>EL PAISAJE / ENTORNO / AMBIENTE</b>	28,8
<b>LA GENTE</b>	15,7
<b>LA GASTRONOMÍA</b>	13,3
<b>TODO</b>	10,8
<b>NATURALEZA</b>	7,7
<b>EL CLIMA</b>	4,8
<b>LAS PLAYA Y EL MAR</b>	4,6
<b>OTROS ASPECTOS</b>	4,1
<b>LA ARQUITECTURA EN GENERAL</b>	3,5
<b>LA SIDRA</b>	2,3
<b>TRANQUILIDAD / SOSIEGO</b>	1,6
<b>LA MONTAÑA</b>	1,4
<b>ACTIVIDADES DE OCIO, DIVERSIÓN Y CULTURA</b>	0,4
<b>COVADONGA</b>	0,7
<b>RUTAS TURÍSTICAS Y RUTAS DE MONTAÑA</b>	0,3
Fuente: S.I.T.A.	

#### IV.13. - Perfil del turista.

El análisis realizado sobre los turistas alojados en establecimientos colectivos que han venido a Asturias en avión determina de forma lógica que el análisis de procedencia sea sobre el *turismo receptor*. En este sentido, es entre los viajeros que llegan a la región en avión donde se aprecia una considerable presencia del turismo extranjero, alcanzando la cuota del 30,1% (Figura 4.18).

FIGURA 4.18: PROCEDENCIA-COLECTIVOS (%).



El entorno habitual o residencia de este tipo de turistas se sitúa a una distancia superior a los 400-500 kilómetros de Asturias.

*Madrid* es el principal mercado, con un 16,9% dentro de las procedencias nacionales. Muy interesante es el resultado de la procedencia de *Canarias* que alcanza el 16,2% y que ocupa el segundo lugar. *Cataluña* representa el 12,4% y otras Comunidades importantes son *Andalucía* y *Comunidad Valenciana* (Figura 4.19).

FIGURA 4.19: PROCEDENCIA DE LOS TURISTAS DE ALOJAMIENTO COLECTIVO (%).

PROCEDENCIA		AVIÓN
<b>NACIONAL</b>	<b>Andalucía</b>	6,8
	<b>Aragón</b>	0,5
	<b>Baleares</b>	5,6
	<b>C. Valenciana</b>	6,9
	<b>Canarias</b>	16,2
	<b>Castilla-La Mancha</b>	1,8
	<b>Castilla y León</b>	0,9
	<b>Cataluña</b>	12,4
	<b>Madrid</b>	16,9
	<b>Melilla</b>	0,5
	<b>Murcia</b>	0,9
	<b>País Vasco</b>	0,4

Fuente: SITA

Analizando sólo la procedencia según las provincias integrantes de las distintas Comunidades Autónomas, podemos observar cómo se distribuyen: *Madrid* supone el 24,2%, *Barcelona* el 15,9%, *Tenerife* un 13,6% seguido de *Gran Canaria* con un 9,6%, *Baleares* un 8,1%, *Alicante* un 4,9%, *Valencia* un 3,7% y en el caso de Andalucía, *Sevilla* supone el 3,8% sobre el total (Figura 4.20).

Si ese análisis de procedencias lo realizamos desde la ciudad de residencia, los datos reflejan estas proporciones: *Madrid* un 23,6%, *Barcelona* un 12,5%, *Santa Cruz de Tenerife* el 10,6%, *Resto de Gran Canaria* 5,5%, *Palma de Mallorca* un 5,4%, *Las Palmas* un 4,1% y *Alicante* un 3,6%.

FIGURA 4.20: PROCEDENCIA DEL TURISMO RECEPTOR NACIONAL SEGÚN PROVINCIAS (%).

CC.AA.	PROVINCIA	%	CC.AA.	PROVINCIA	%
ANDALUCÍA	ALMERÍA		CASTILLA Y LEÓN	SEGOVIA	
	CÁDIZ	2,5		SORIA	
	CÓRDOBA			VALLADOLID	0,6
	GRANADA	2,0		ZAMORA	
	HUELVA		CATALUÑA	BARCELONA	15,9
	JAÉN			GIRONA	1,4
	MÁLAGA	1,4		LLEIDA	
	SEVILLA	3,8		TARRAGONA	0,6
ARAGÓN	HUESCA		CEUTA	CEUTA	
	TERUEL		C. VALENCIANA	ALICANTE	4,9
	ZARAGOZA	0,7		CASTELLÓN	1,2
ASTURIAS		VALENCIA		3,7	
BALEARES	BALEARES	8,1	EXTREMADUR A	BADAJOS	
CANARIAS	GRAN CANARIA	9,6		CÁCERES	
	TENERIFE	13,6	GALICIA	A CORUÑA	
CANTABRIA	CANTABRIA			LUGO	
	CASTILLA LA MANCHA	ALBACETE			OURENSE
CIUDAD REAL		0,7		PONTEVEDRA	
CUENCA		1,3	LA RIOJA	LA RIOJA	
GUADALAJARA		0,7	MADRID	MADRID	24,2
TOLEDO			MELILLA	MELILLA	0,7
ÁVILA			MURCIA	MURCIA	1,2
CASTILLA Y LEÓN	BURGOS	0,7	NAVARRA	NAVARRA	
	LEÓN		PAÍS VASCO	ÁLAVA	
	PALENCIA			GUIPÚZCOA	
	SALAMANCA			VIZCAYA	0,6

Fuente: S.I.T.A.

En cuanto a la procedencia extranjera, la principal es de *Estados Unidos*, seguido del *Reino Unido*. También existe un numeroso grupo de procedencias acumuladas de *países de América latina*. Como segundo mercado emisor europeo nos encontramos con *Italia*, seguido de *Francia*. (Figura 4.21).

FIGURA 4.21: PROCEDENCIA DE EXTRANJEROS (%).

<b>PROCEDENCIA</b>	<b>AVIÓN</b>
<b>ESTADOS UNIDOS</b>	20,1%
<b>REINO UNIDO</b>	18,3%
<b>OTROS LATINOAMERICANOS</b>	12,1%
<b>ITALIA</b>	10,8%
<b>FRANCIA</b>	7,5%
<b>MÉXICO</b>	7,5%
<b>IRLANDA</b>	7,2%
<b>ARGENTINA</b>	6,4%
<b>OTROS PAÍSES</b>	3,0%
<b>ALEMANIA</b>	2,8%
<b>OTROS EUROPEOS</b>	1,7%
<b>BÉLGICA</b>	1,3%
<b>HOLANDA</b>	1,3%

Fuente: S.I.T.A.

La edad media de los turistas es de 35 años pero más concretamente nos encontramos la siguiente distribución:

- Menos de 25 años, un 16,5%,
- Entre los 25 y 30 años, un 27,7%,
- Entre los 31 y los 40 años, un 27,5%,
- Entre los 41 y 50 años, 16,7%,
- Entre los 51 y 60 años, un 8,1% y
- Más de 60 años, un 3,5%.

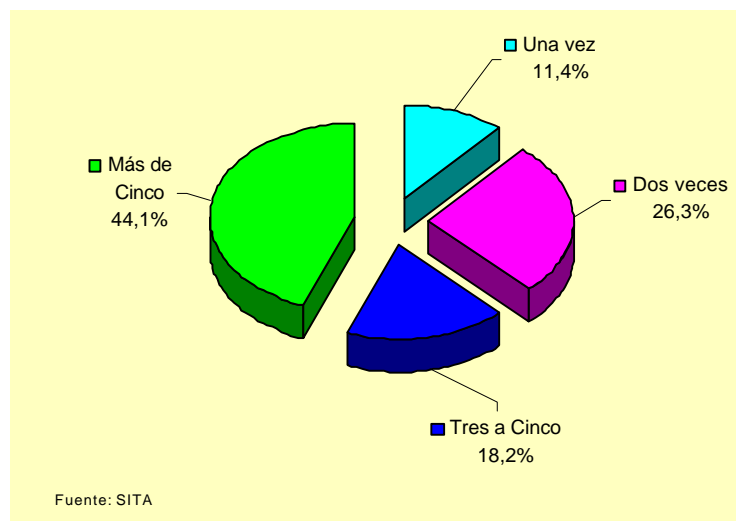


## **V.- LA DEMANDA DE TURISTAS DE ALOJAMIENTO COLECTIVO QUE VINIERON A ASTURIAS EN AUTOBÚS**

### V.1.- Tipo de turismo.

Dentro del conjunto de turistas que han venido en autobús a Asturias y están alojados en establecimientos colectivos se encuentran dos clases distintas según su frecuencia de visita a Asturias. El 56,6% de los mismos es la *Primera vez* que visitan Asturias, mientras que el 43,4% restante había venido en anteriores ocasiones, de estos, el 44,1% lo hicieron en más de *Cinco ocasiones* (Figura 5.1).

FIGURA 5.1: VISITAS A ASTURIAS (%).



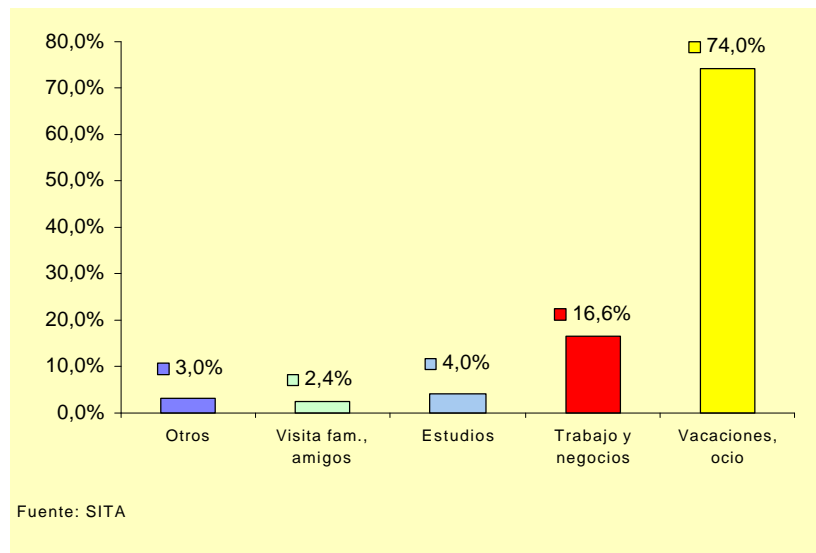


Esos turistas que han visitado anteriormente Asturias, sólo en un 31,3% de los casos han realizado viajes a Asturias varias veces al año y las razones para hacerlo son por *Ocio*, en un 50,3%, *Trabajo*, un 31,4% de los casos, y las *Visitas a familiares y amigos*, un 18,3%.

#### V.2. - Motivo del viaje.

El motivo principal del viaje a Asturias por parte de los turistas que viajan en autobús es el disfrute de *Vacaciones / ocio*, un 74%, mientras que los motivos laborales, *Trabajo / negocios* y *Congresos y ferias* representan un 16,6% y un 2,6%, respectivamente. Los *Estudios* se sitúan con un 4% (Figura 5.2).

FIGURA 5.2: MOTIVO DE VISITA A ASTURIAS (%).



### V.3. - Compañía en el viaje.

En cuanto a la compañía en el viaje, en el caso de este medio de transporte existen notables diferencias con respecto a los otros tipos de turistas que eligen otras alternativas como medio de transporte. Esto es así porque nos encontramos con tres grandes tipos de turistas según su compañía. Un 29,0% han venido en *Pareja*, un 20,4% vienen con *Amigos* y un 20,3% en *Grupo Organizado* (Figura 5.3).

FIGURA 5.3: ¿CON QUIEN HA VENIDO A ASTURIAS? (%).

<b>CON QUIEN HA VENIDO</b>	<b>AUTOBÚS</b>
<b>EN PAREJA</b>	29,0%
<b>CON AMIGOS</b>	20,4%
<b>GRUPO ORGANIZADO</b>	20,3%
<b>SÓLO</b>	12,8%
<b>COMPAÑEROS TRABAJO</b>	12,6%
<b>CON FAMILIA</b>	4,6%
<b>OTROS</b>	0,3%
Fuente: S.I.T.A.	

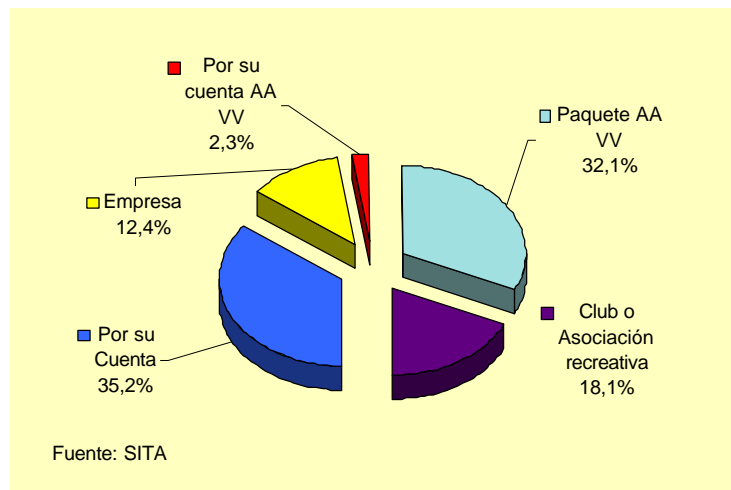
### V.4. - Organización del viaje.

La organización del viaje presenta características específicas y diferentes respecto a los turistas que han utilizado otros medios para venir a Asturias.

El viaje es organizado *Por su cuenta* en un 35,2% de los casos, aunque la figura de la agencia de viaje adquiere relevancia por cuanto un

32,1% ha organizado el viaje a través de un *Paquete de Agencia* y un 2,3% ha organizado el viaje por su cuenta pero a través de la agencia en cuanto a la realización de determinados trámites como la reserva del alojamiento tal y como veremos más adelante. Además, los viajes organizados mediante *Clubes / asociaciones* están presentes en el 18,1% de los mismos (Figura 5.4).

FIGURA 5.4: ORGANIZACIÓN DEL VIAJE (%).



#### V.5. - Razones de elección de Asturias.

Considerando sólo a los que han venido por motivos de Ocio, las razones principales por las que han elegido nuestro destino han sido en un 27,8% de los casos *Conocer España*, nuevos destinos en la geografía española, y en un 18,2% el *Entorno Natural*, mientras que en un 14,5% señalan las *Recomendaciones de familiares y amigos* como una de las razones para venir (Figura 5.5).

FIGURA 5.5: RAZONES PARA ELEGIR ASTURIAS (%).

RAZONES DE ELECCIÓN	AUTOBÚS
CONOCER ESPAÑA	27,8%
ENTORNO NATURAL	18,2%
OTRAS RAZONES	15,6%
RECOMENDACIONES	14,5%
EXPERIENCIA ANTERIOR	8,5%
PROXIMIDAD GEOGRÁFICA	5,4%
GASTRONOMÍA	3,5%
PATRIMONIO CULTURAL	2,6%
RAÍCES ASTURIANAS	2,0%
TRANQUILIDAD	1,8%
Fuente: S.I.T.A.	

De este conjunto de turistas, que han venido por vacaciones u ocio, hay que señalar que casi la mitad, en concreto un 47%, ha visto *Publicidad Turística* de Asturias, tanto institucional como privada, antes del viaje. El 77,5% de los mismos dice haber visto *Anuncios en los medios de comunicación*, *Folletos* con un 42,5%, y las *Ferias y Exposiciones* e *Internet* obtienen resultados menores ya que sólo un 4,2% manifiesta haber visto algo de Asturias en Internet y únicamente un 0,6% ha estado en alguna feria donde recogiera información sobre Asturias. Las valoraciones realizadas por las personas que vieron las dos primeras alternativas publicitarias calificaron con algo más de siete las mismas (Figura 5.6).

FIGURA 5.6: PUBLICIDAD VISTA ANTES DEL VIAJE (%).

<b>PUBLICIDAD</b>	<b>SI</b>	<b>NO</b>	<b>VALORACIÓN (1 A 10)</b>
<b>ANUNCIOS EN MEDIOS DE COMUNICACIÓN</b>	77,5	22,5	7,4
<b>FOLLETOS</b>	42,5	57,5	7,3
<b>FERIAS Y EXPOSICIONES</b>	0,6	99,4	
<b>INTERNET</b>	4,2	95,8	

Fuente: S.I.T.A.

V.6. - Viaje compartido con Asturias.

Por lo que se refiere a compartir estancia con otras regiones durante el viaje, un 23,8% lo realiza, principalmente *Cantabria* con un 69,9% de las respuestas (Figura 5.7).

FIGURA 5.7: COMUNIDADES AUTÓNOMAS QUE COMPARTEN VIAJE.(%).

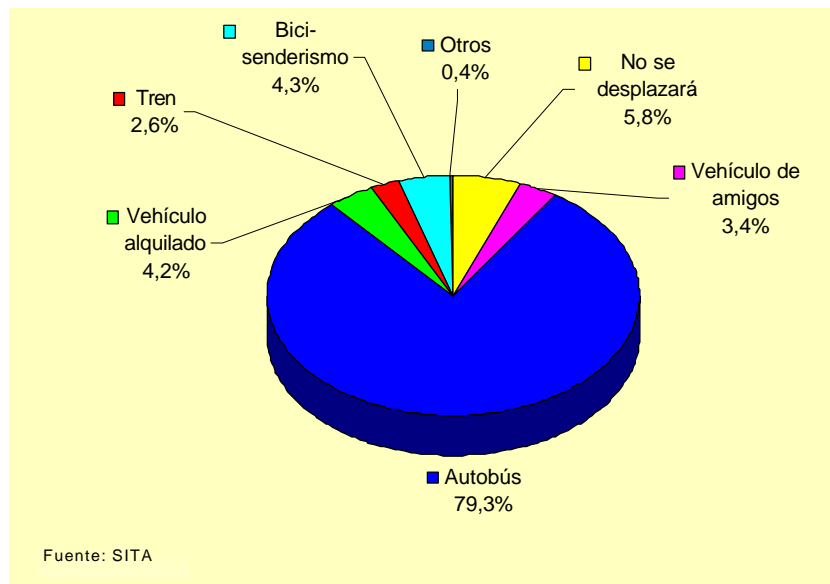
<b>CC.AA.</b>	<b>AUTOBÚS</b>
<b>CANTABRIA</b>	69,9
<b>GALICIA</b>	34,5
<b>CASTILLA Y LEÓN</b>	16,1
<b>PAÍS VASCO</b>	15,5
<b>OTRAS REGIONES</b>	12,7

Fuente: S.I.T.A.

### V.7. - Medios de desplazamiento.

En el 79,3% de los casos, este tipo de turista se desplaza por Asturias en el mismo tipo de transporte en el que vino: *Autobús*. Otras alternativas elegidas son el *Vehículo alquilado* o el *Vehículo de amigos y familiares*. (Figura 5.8).

FIGURA 5.8: MEDIOS DE TRANSPORTE UTILIZADOS (%).

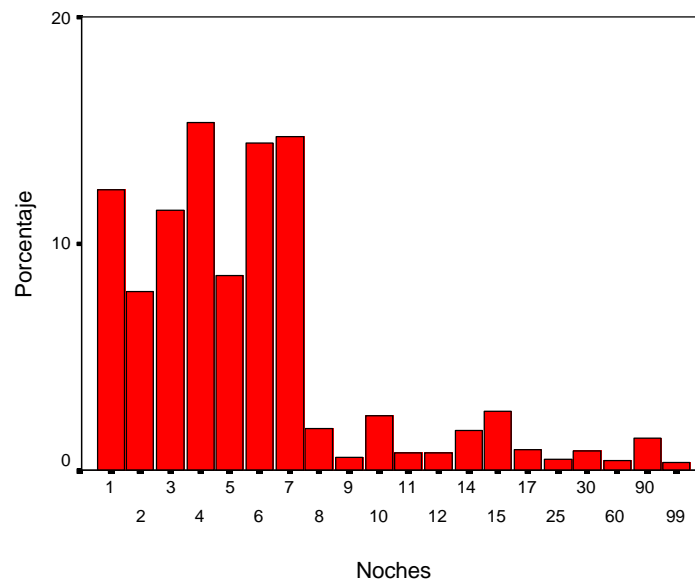


### V.8. - Estancia y Gasto.

En cuanto a la duración media de la estancia en Asturias por parte de los turistas que han venido en autobús, nos encontramos que se sitúa en las 7,3 noches. Una media elevada que debemos aclarar en cuanto a que existe una elevada dispersión en la misma tal y como podemos observar en el histograma correspondiente. No obstante, la moda, el

resultado más frecuente, recae en las 4 noches de estancia, cifra muy distinta a las de los otros turistas que han venido utilizando otros medios de transporte. También existe un elevado porcentaje de casos cuya estancia es de seis y siete noches, en conjunto un 29,1%, que se corresponde principalmente a estancias de turistas que vienen con grupos organizados (Figura 5.9).

FIGURA 5.9: ESTANCIA MEDIA (Noches).



El 83,7% de los turistas van a permanecer en Asturias durante al menos un *Fin de semana*. Los periodos del año donde se recogen mayor afluencia de este tipo de turistas que vienen en autobús se localizan en los finales de la primavera y comienzo del verano, en concreto *Junio*, un 19,4%, *Julio*, el 19,3% y *Mayo*, el 10,3%, volviendo después a obtenerse una elevada cuota, el 14,4%, en *Septiembre*.

Por lo que se refiere a las distintas partidas de gasto que realiza el turista que viaja en autobús y se aloja en establecimiento colectivo, podemos señalar que su *Gasto medio total diario por persona* asciende a las 7.897 pesetas, disminuyendo esa cifra respecto al turista medio asturiano alojado en establecimientos colectivos. El *Gasto Medio Total del Turista por viaje y persona* alcanza las 58.269 pesetas.

El análisis de las distintas partidas que componen los gastos del turista reflejan las siguientes características (Figura 5.10):

- ◆ El *Alojamiento* supone un gasto medio de 3.770 pesetas por persona y día.
- ◆ El *Gasto medio en Alimentación* es de 1.853 *por persona y día*, cifra muy por debajo de la media de gasto del turista asturiano que alcanzaba las 3.300 pesetas. Esta media tan reducida puede explicarse por los resultados de viajes organizados con paquetes turísticos, donde la pensión alimenticia ya incluida disminuye el gasto medio del turista en Asturias.
- ◆ El *Gasto medio en Transporte* en Asturias también disminuye frente a la media asturiana, alcanzando en este caso la cifra de 214 pesetas por persona y día.
- ◆ El *Gasto medio en bebidas en Bares, Cafeterías y Pubs-Discotecas* se eleva hasta las 1.389 pesetas por persona y día.
- ◆ En cuanto al gasto que realiza en *Compras Varias y Regalos* la media se sitúa en unas 3.987 pesetas por persona y viaje.



FIGURA 5.10: GASTOS TURÍSTICOS (Ptas.).

<b>GASTO</b>	<b>AUTOBÚS</b>
<b>GASTO TOTAL /persona / viaje</b>	58.269
<b>GASTO TOTAL / persona / día</b>	7.897
<b>GASTO EN ALOJAMIENTO / persona / día</b>	3.770
<b>GASTO EN ALIMENTACIÓN / persona / día</b>	1.852
<b>GASTO EN COMPRAS / persona / viaje</b>	3.987
Fuente: S.I.T.A.	

#### V.9.- Alojamiento.

El tipo de alojamiento elegido para su estancia por parte del turista, es un establecimiento que se corresponde con la tipología de la *Hotelería* y más concretamente en la categoría de *Tres estrellas*, ya que un 41,7% de los turistas que han venido en autobús y se alojan en establecimientos colectivos han elegido este tipo de alojamiento. Ya en menor medida aparece el *Hotel de Dos estrellas*, con el 20,6%. Existe también un grupo de turistas que han venido en autobús y se han decantado por el alojamiento en *Camping*, un 13,7%.

La tarifa que les ha sido aplicada a los turistas es, en un 40,1% de los casos, una *Tarifa Oficial*. No obstante, la existencia de un segmento de turistas que han venido en grupos organizados implica que un 37,5% de respuesta sea la alternativa de *Otras tarifas*, es decir, precios aplicados en origen respecto a los paquetes que han adquirido.

Resultados similares se obtienen en cuanto al régimen alimenticio donde la *Pensión Completa* alcanza el 37,8% de los casos. El 42,6% de los

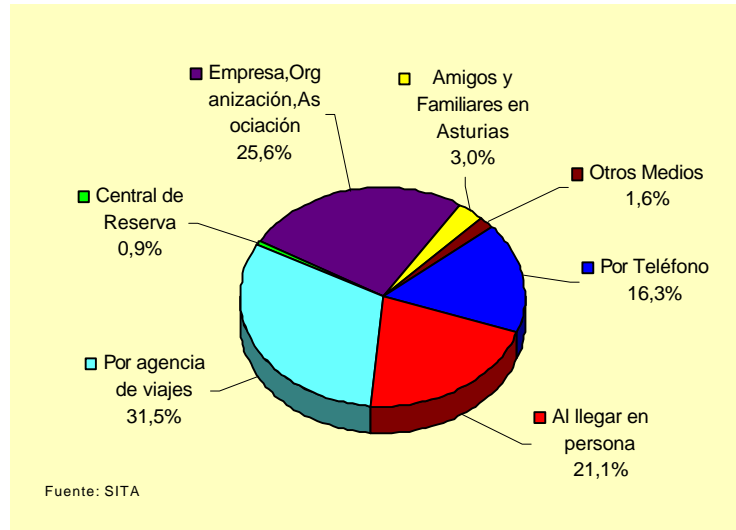
turistas han acudido en régimen de *Sólo Alojamiento*, mientras que un 10,5 % han estado en *Media Pensión* y en *Alojamiento y desayuno* un 9,1%.

FIGURA 5.11: ESTABLECIMIENTO DE ALOJAMIENTO (%).

ESTABLECIMIENTO	AUTOBÚS
APTO. RURAL TURÍSTICO	0,5
ALBERGUE	2,0
CASONA ASTURIANA	1,0
CAMPING	13,7
HOTEL 5*	0,8
HOTEL 4*	2,3
HOTEL 3*	41,7
HOTEL 2*	20,6
HOTEL 1*	11,1
HOSTAL / PENSIÓN	6,4
Fuente: S.I.T.A.	

En este caso la reserva del alojamiento es realizada en un 31,5% de los casos por la *Agencia de viajes* y en un 25,6% lo realiza *Empresas u organizaciones* que han planificado el viaje. La reserva del alojamiento directamente al *Llegar en persona* se sitúa en el 21,1% de los turistas, principalmente por personas que se han alojado en *Camping* (el 88,2% de los alojados en *Camping* y que han venido en autobús a Asturias han realizado su reserva *Directamente al llegar*) u *Hostales y Pensiones* (Figura 5.12).

FIGURA 5.12: RESERVA DEL ALOJAMIENTO (%).



El conjunto de los turistas califica la calidad-precio del establecimiento en el que se alojaron con 7,2 puntos sobre diez. Sólo un 9,9% de los turistas valoran por debajo de seis puntos (cinco o menos puntos) esa relación.

La valoración por parte de los turistas de los atributos que presentan los alojamientos es bastante positiva. La más elevada puntuación la recibe la *Situación y el Entorno* donde está ubicado el establecimiento y, en cambio, lo menos valorado es la *Arquitectura y el diseño* del alojamiento, si bien son puntuaciones siempre elevadas (Figura 5.13).

FIGURA 5.13: CALIFICACIONES SOBRE EL ALOJAMIENTO.

<b>ATRIBUTOS</b>	<b>MEDIA</b>	<b>% DE RESPUESTA</b>
<b>SITUACIÓN Y ENTORNO</b>	7,9	96,6
<b>CONFORT DE INSTALACIONES</b>	7,1	97,1
<b>ARQUITECTURA Y DISEÑO</b>	6,7	93,9
<b>SERVICIO Y ATENCIÓN DEL PERSONAL</b>	7,4	91,3
<b>SERVICIOS AÑADIDOS DE OCIO</b>	7,1	9,5
<b>SERVICIOS DE RESTAURACIÓN</b>	7,2	55,6
<b>LIMPIEZA E HIGIENE</b>	7,6	96,7
<b>RELACIÓN CALIDAD -PRECIO</b>	7,2	97,3
Valoración de uno a diez puntos Fuente: S.I.T.A.		

#### V.10.- Actividades desarrolladas durante la estancia.

Dentro de este conjunto de turistas que viajan en autobús a Asturias, un 31,2% realizan visitas a *Museos*. El principal museo visitado es el *Museo de la Minería y de la Industria* con un 23,5%, seguido de la *Muralla y Termas Romanas* de Gijón con el 14,2% y la *Casa Natal de Jovellanos* con el 11,4%. El *Museo del Ferrocarril* es visitado por el 7,4% de los turistas.

Es la actividad de visitas a *Monumentos* la que más porcentaje obtiene con un 50,2%. Es decir, casi la mitad de los turistas han visitado algún tipo de monumento en Asturias. Dentro de estos las referencias son claras en cuanto a la *Catedral de Oviedo* con un 35,0%, *Covadonga*, el



16,8% y el conjunto de *Monumentos del Prerrománico*, con un acumulado de 18,4% entre los monumentos del conjunto histórico artístico.

Los *Centros de Interpretación de la Naturaleza* son elementos que no han sido considerados por los turistas en este caso, ya que sólo un 3,2% manifiesta que ha realizado alguna visita a estas infraestructuras.

En cuanto al Turismo Activo, apenas tiene relevancia para estos turistas, ya que sólo un pequeño porcentaje realiza *Excursiones en Canoa en río*, el 3,5%, correspondiéndose con un perfil de gente joven y alojados en *Hostales y Pensiones, Camping y Albergues*.

#### V.11. - Lugares visitados.

Los turistas que vienen en Autobús, tienden a realizar sus estancias principalmente en el *Centro* de la Región, un 71,5%, mientras que el 23,6% se han alojado en el *Oriente*. El concejo que ha atraído a más turistas es Gijón con un 37,2%. *Carreño* también presenta un elevado porcentaje de turistas que se han alojado en sus establecimientos, el 17,6% de los mismos, le sigue *Oviedo* con el 12,3% y *Llanes* con el 10,1%.

Para los turistas que se han alojado en la zona centro, y dentro de ésta, el principal punto de referencia de visita es *la Catedral de Oviedo*, con un 77,9%, y *la Playa y el Muro de Gijón*, con un 88,2%. En cuanto a los lugares de la zona oriental, el principal lugar señalado es *Covadonga*, seguido de *Llanes* y *Cangas de Onís* (Figura 4.14 a / b).

FIGURA 4.14.a: LUGARES VISITADOS - CENTRO (%).

<b>CENTRO</b>	<b>%</b>
<b>CATEDRAL OVIEDO</b>	77,9
<b>PLAYA Y PASEO DE GIJÓN</b>	88,2
<b>CASCO ANTIGUO DE AVILÉS</b>	21,5
<b>VILLAVICIOSA - RESERVA RÍA</b>	17,0
<b>CABO PEÑAS</b>	34,6
<b>SOMIEDO - P.N. SOMIEDO</b>	4,6
<b>CUDILLERO</b>	34,9
<b>CASO - P.N. REDES</b>	—
<b>OTROS</b>	4,2
Fuente: S.I.T.A.	

FIGURA 4.14.b: LUGARES VISITADOS - ORIENTE (%).

<b>ORIENTE</b>	<b>%</b>
<b>COVADONGA - LOS LAGOS</b>	72,9
<b>PICOS DE EUROPA (RUTAS DE MONTAÑA)</b>	38,0
<b>PICOS DE EUROPA (LOCALIDADES)</b>	29,5
<b>MIRADOR DEL FITO</b>	—
<b>PUENTE ROMANO - CANGAS DE ONÍS</b>	46,5
<b>RIBADESELLA</b>	34,5
<b>LASTRES</b>	4,1
<b>LLANES (RURAL Y URBANA)</b>	54,3
<b>OTROS</b>	—
Fuente: S.I.T.A.	

La encuesta realizada sobre qué lugares le han parecido más interesantes ha sido clara en cuanto a su respuesta: *Covadonga-Los Lagos* como lugar más interesante, le sigue el *Muro de Gijón*, la *Catedral de Oviedo* y *Los Picos de Europa*.



#### V.12. – Valoración de Asturias.

Los turistas son preguntados por una serie de puntos o cuestiones específicas sobre los servicios de Asturias con el fin de que valoren los mismos. En este sentido, en cuanto a las infraestructuras turísticas, lo mejor valorado son las *Sidrerías* con 8,1 puntos sobre diez, mientras que las *oficinas de información turística* son las que reciben una menor puntuación. Por lo que se refiere a infraestructuras en general, las *Carreteras y la señalización* son las que reciben una peor calificación media y también los *Servicios de transporte público* son puntuados por debajo de siete. Es en los aspectos ambientales donde se reciben las puntuaciones más elevadas, en concreto el trato con la gente alcanza una media de 8,4 puntos (Figura 5.15).

FIGURA 5.15: CALIFICACIONES MEDIAS.

ATRIBUTOS	MEDIA
<b>EQUIPAMIENTOS TURÍSTICOS</b>	
<b>BARES, CAFETERÍAS</b>	7,6
<b>RESTAURANTES</b>	7,8
<b>SIDRERÍAS</b>	8,1
<b>OFICINAS DE INFORMACIÓN – SEÑALIZACIÓN TURÍSTICA</b>	6,5
<b>INFRAESTRUCTURAS</b>	
<b>COMERCIOS / SERVICIOS BANCARIOS</b>	7,5
<b>SERVICIOS DE TRANSPORTE PÚBLICO</b>	6,7
<b>CARRETERAS/ SEÑALIZACIÓN VIARIA</b>	6,4
<b>EQUIPAMIENTOS E INFRAESTRUCTURAS MUNICIPALES</b> (PAPELERAS, FUENTES, ILUMINACIÓN, SANEAMIENTO, BASURAS, AGUAS)	7,6
<b>ASPECTOS SOCIALES – AMBIENTALES</b>	
<b>TRATO DE LA GENTE</b>	8,4
<b>CONSERVACIÓN DEL MEDIO NATURAL</b>	8,0
<b>CONSERVACIÓN DEL PATRIMONIO NATURAL</b>	7,8
Valoración de uno a diez puntos Fuente: S.I.T.A.	

En cuanto a la estancia en Asturias, el 53,8% de este grupo de turistas, no han echado *Nada* en falta durante la misma. La principal queja es el haber tenido una mejor climatología, *Buen tiempo*, que es señalado en el 20,4% de los casos (Figura 5.16).

Un 12,2% se ha sentido plenamente satisfecho con nuestra Región y su estancia, ya que les ha gustado *Todo* en general, siendo el principal elemento el *Paisaje y el entorno*, mencionado por el 34,5% de los turistas (Figura 5.17).



FIGURA 5.16: ¿QUÉ ECHA DE MENOS EL VISITANTE? (%).

ASPECTOS	AUTOBÚS
NADA	53,8
DISPONER DE MÁS TIEMPO	3,7
OFICINAS DE TURISMO	0,8
POCA PROMOCIÓN TURÍSTICA	0,5
MEJORES CARRETERAS, ACCESOS Y SEÑALIZACIONES	3,4
MEJORES SEÑALIZACIONES TURÍSTICAS	0,4
INFRAESTRUCTURA COMERCIAL	0,5
INFRAESTRUCTURA BANCARIA	1,1
OFICINAS DE CORREOS	0,4
ATENCIÓN AL TURISTA	2,2
BUEN TIEMPO	20,4
LLUVIA	2,6
MEJOR CONSERVACIÓN DEL ENTORNO	0,5
MÁS VARIEDAD GASTRONÓMICA	0,6
MÁS AMBIENTE NOCTURNO	2,8
OTROS ASPECTOS VARIOS	5,1

Fuente: S.I.T.A.

FIGURA 5.17: LO QUE MÁS GUSTA DE ASTURIAS (%).

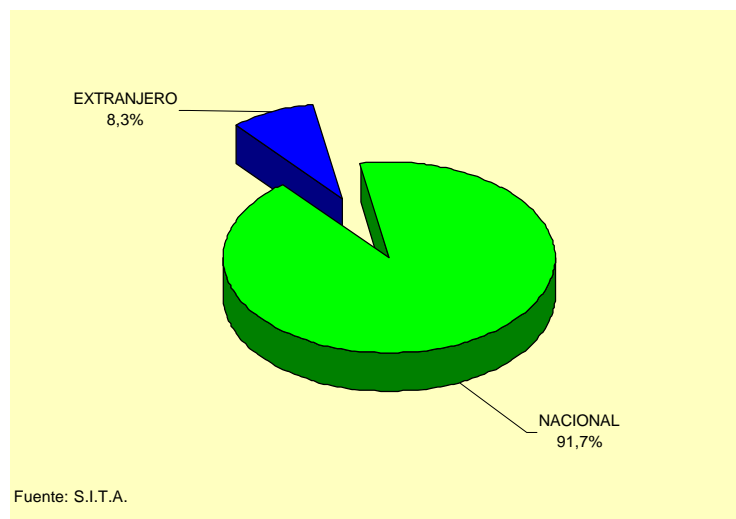
ASPECTOS	AUTOBÚS
EL PAISAJE / ENTORNO / AMBIENTE	34,5
TODO	12,2
LAS PLAYA Y EL MAR	10,8
LA GENTE	10,2
LA GASTRONOMÍA	6,9
NATURALEZA	6,4
LA ARQUITECTURA EN GENERAL	4,2
LA SIDRA	3,9
LA MONTAÑA	3,4
OTROS ASPECTOS	3,3
EL CLIMA	2,8
TRANQUILIDAD / SOSIEGO	1,1
COVADONGA	0,3

Fuente: S.I.T.A.

### V.13. - Perfil del turista.

El estudio de las principales procedencias de los turistas que utilizan el autobús para venir a Asturias reflejan unas tendencias muy marcadas hacia el turismo Nacional con un 91,7% frente al 8,3% de turistas procedentes del *Extranjero* y que han venido a Asturias por este medio (Figura 5.18).

FIGURA 5.18: PROCEDENCIA-COLECTIVOS (%).



El turismo nacional tiene como principal procedencia *Madrid*, con un 16,9% sobre el total de turistas que vienen en autobús, le sigue *Galicia* con un 13,7% y *Castilla y León* con un 13,2% como mercados emisores importantes. También hay que señalar los porcentajes alcanzados por las procedencias de *País Vasco*, 11,3% y *Andalucía*, un 8,7% (Figura 5.19).

FIGURA 5.19: PROCEDENCIA DE LOS TURISTAS DE ALOJAMIENTO COLECTIVO (%).

PROCEDENCIA		AUTOBÚS
<b>EXTRANJERO</b>	<b>Extranjero</b>	8,3
<b>NACIONAL</b>	<b>Andalucía</b>	8,7
	<b>Aragón</b>	4,3
	<b>Baleares</b>	0,4
	<b>Cantabria</b>	1,3
	<b>C. Valenciana</b>	5,3
	<b>Canarias</b>	1,8
	<b>Castilla-La Mancha</b>	3,9
	<b>Castilla y León</b>	13,2
	<b>Cataluña</b>	3,8
	<b>Galicia</b>	13,7
	<b>Extremadura</b>	1,8
	<b>La Rioja</b>	1,9
	<b>Madrid</b>	16,9
	<b>Melilla</b>	0,5
	<b>Murcia</b>	0,8
<b>Navarra</b>	2,2	
<b>País Vasco</b>	11,3	

Fuente: SITA

En el caso concreto de Castilla y León, es *Valladolid* la principal referencia dentro de la misma con un 9,1% de turistas sobre el total. En cuanto al desglose de Galicia, es *Pontevedra* y en concreto *Vigo* con el 7,7% sobre el total de turistas que han venido en autobús, seguido de *A Coruña* con un 5,2%. En el País Vasco, *Vizcaya* es la principal procedencia con un 10,1% sobre el total.

FIGURA 5.20: PROCEDENCIA DEL TURISMO RECEPTOR NACIONAL SEGÚN PROVINCIAS (%).

CC.AA.	PROVINCIA	%	CC.AA.	PROVINCIA	%
ANDALUCÍA	ALMERÍA		CASTILLA Y LEÓN	SEGOVIA	
	CÁDIZ	1,5		SORIA	
	CÓRDOBA	1,0		VALLADOLID	9,1
	GRANADA	1,2		ZAMORA	0,8
	HUELVA	0,5	CATALUÑA	BARCELONA	3,9
	JAÉN	0,5		GIRONA	
	MÁLAGA	1,7		LLEIDA	
	SEVILLA	2,6		TARRAGONA	0,5
ARAGÓN	HUESCA		CEUTA	CEUTA	
	TERUEL	0,5	C. VALENCIANA	ALICANTE	1,9
	ZARAGOZA	4,2		CASTELLÓN	
ASTURIAS	ASTURIAS			VALENCIA	3,9
BALEARES	BALEARES	0,4	EXTREMADURA	BADAJOS	
CANARIAS	GRAN CANARIA	0,9		CÁCERES	1,0
	TENERIFE	1,0	GALICIA	A CORUÑA	5,2
CANTABRIA	CANTABRIA	1,5		LUGO	2,1
	ALBACETE	0,5		OURENSE	
CASTILLA LA MANCHA	CIUDAD REAL	2,2		PONTEVEDRA	7,7
	CUENCA		LA RIOJA	LA RIOJA	2,1
	GUADALAJARA	0,5	MADRID	MADRID	18,9
	TOLEDO	1,0	MELILLA	MELILLA	0,5
CASTILLA Y LEÓN	ÁVILA	0,5	MURCIA	MURCIA	0,9
	BURGOS		NAVARRA	NAVARRA	2,4
	LEÓN	1,0	PAÍS VASCO	ÁLAVA	1,3
	PALENCIA			GUIPÚZCOA	0,9
	SALAMANCA	3,0		VIZCAYA	10,1

Fuente: S.I.T.A.



Por lo que respecta al turismo extranjero que utiliza el autobús destaca *Alemania*, seguido de *Francia*, *Portugal* y *Bélgica* en el caso de Europa. Existe también una importante presencia de turistas de *Suramérica* que habiendo llegado a España luego se han trasladado en autobús hasta Asturias.

FIGURA 5.21: PROCEDENCIA DE EXTRANJEROS (%).

<b>PROCEDENCIA</b>	<b>AUTOBÚS</b>
<b>ALEMANIA</b>	19,2%
<b>FRANCIA</b>	9,0%
<b>PORTUGAL</b>	6,5%
<b>BÉLGICA</b>	5,7%
<b>REINO UNIDO</b>	5,7%
<b>OTROS EUROPEOS</b>	5,7%
<b>SUDAMERICANOS</b>	37,4%
<b>OTROS</b>	10,9%

Fuente: S.I.T.A.



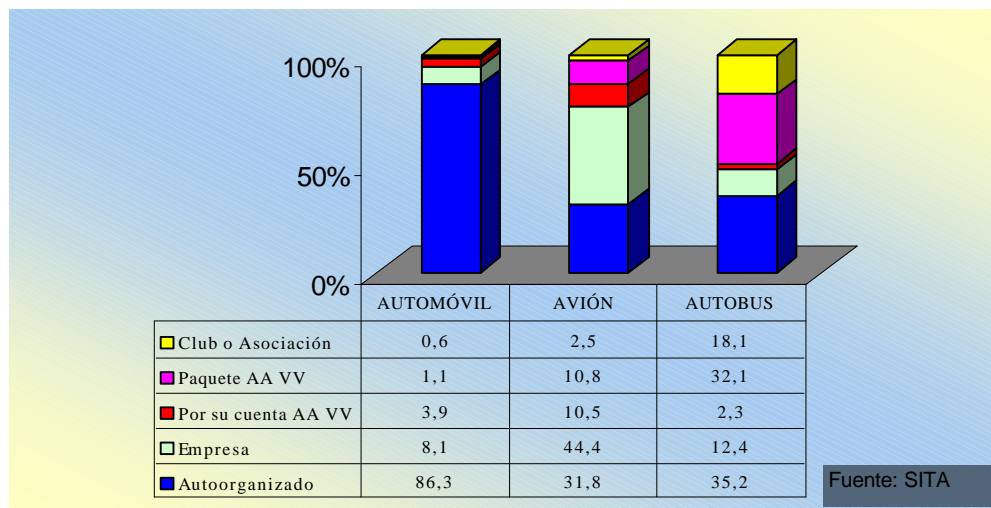
## **VI.- RESUMEN Y CONCLUSIONES**

## VI.- RESUMEN Y CONCLUSIONES.

Como hemos visto a lo largo de los distintos epígrafes existen determinadas variables en las que se obtienen resultados muy distintos según el turista haya venido en un medio de transporte o en otro.

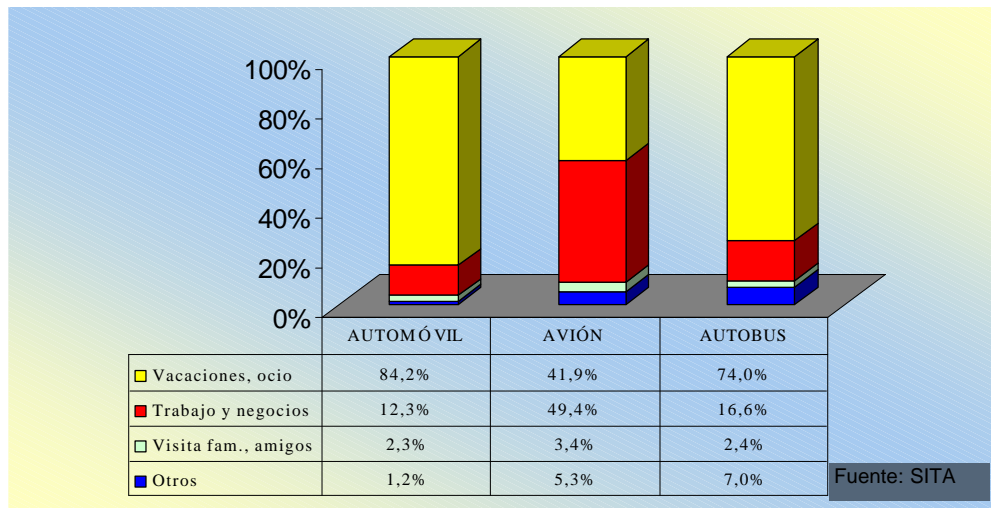
La primera diferencia la encontramos en la organización del viaje, donde en el caso de los turistas que han venido en coche o automovil propio son viajes *Autoorganizados* por el propio turista, mientras que en el caso del avión, los viajes organizados por las *Empresas* tienen una fuerte presencia debido sobre todo a los motivos por los que viajan a Asturias. Los turistas que vienen en autobús se reparten principalmente entre dos alternativas, los viajes *Autoorganizados* y los viajes por *Agencias de viajes*.

FIGURA 6.1: ORGANIZACIÓN DEL VIAJE (%).



Existen diferencias también en los motivos de visita a Asturias donde nos encontramos perfiles distintos de demanda según el medio de transporte utilizado. Así en el caso del avión existe claramente un grupo de turistas que viajan por motivos de trabajo. En el caso del vehículo particular, el motivo vacaciones / ocio es la principal razón de haber venido (Figura 6.2).

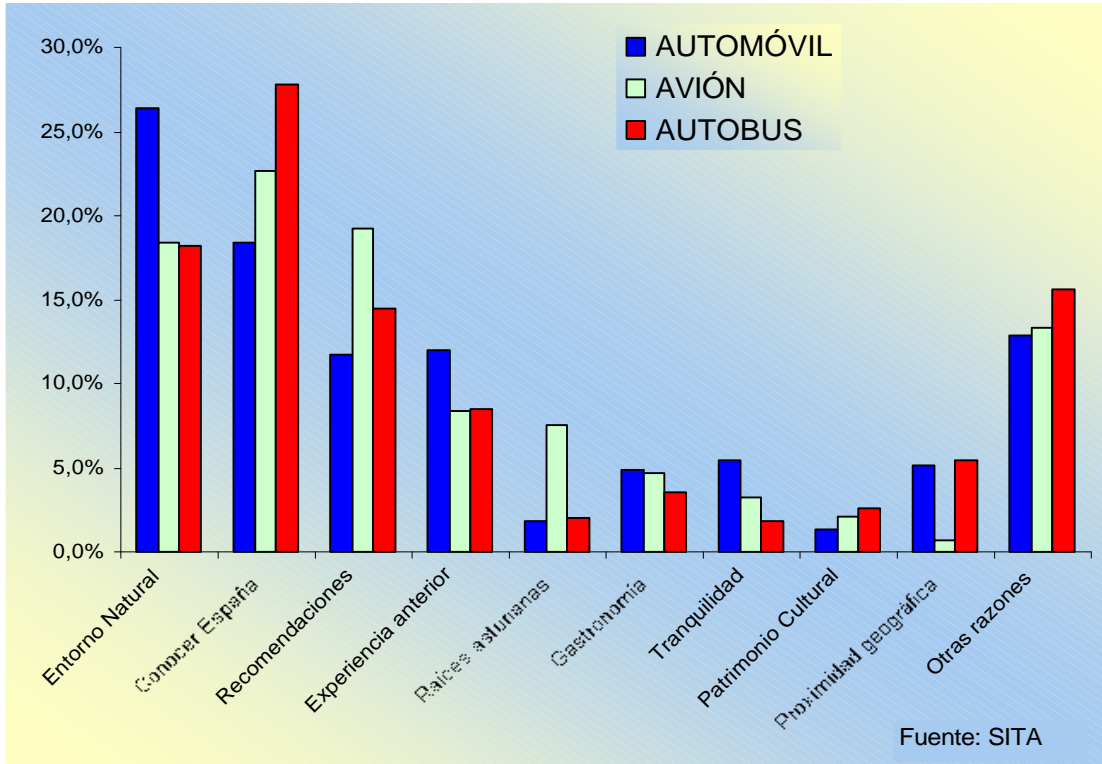
FIGURA 6.2: MOTIVOS DE VISITA.



En cuanto a los que nos han visitado por Vacaciones / ocio, las razones de elección presentan algunas divergencias aunque predominan: *Conocer otros lugares de España, El Entorno natural y Cultural, las Recomendaciones de familiares y amigos...* Dentro de ellos, el *Entorno natural* tiene más peso para los que viajan en automóvil, el *Conocer España* es más importante para los que utilizan el autobús, y las *Recomendaciones* primarían para los que llegan en avión (Figura 6.3).

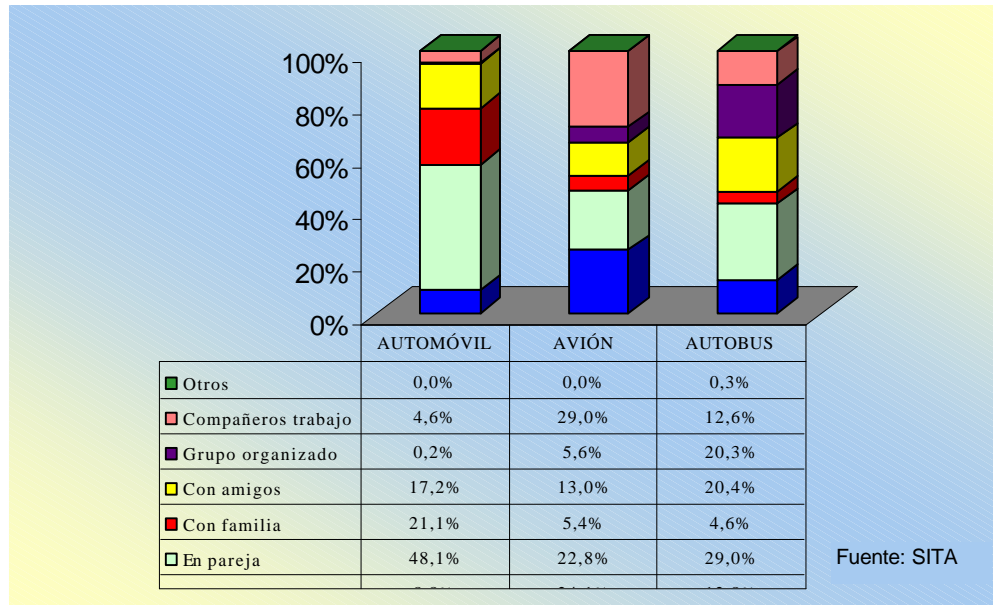


FIGURA 6.3: RAZONES DE ELECCIÓN DE ASTURIAS.



Por lo que se refiere a la compañía del viaje, también existen diferencias cualitativas y cuantitativas en cuanto a las distintas alternativas consideradas, ya que en el caso del automóvil particular, el viaje en *Pareja* es el más común frente al viaje *Sólo* o con *Compañeros de trabajo*, que son las principales opciones señaladas entre los turistas que viajan en avión, y el viaje en *Grupo Organizado* o *Con amigos*, que son las más reseñadas en el caso del autobús (Figura 6.4).

FIGURA 6.4: COMPAÑÍA EN EL VIAJE.



El medio de reserva del alojamiento de estancia en Asturias es diferente según el tipo de turista y medio de transporte elegido para venir. En el caso concreto del automóvil, la reserva *Directamente al llegar* y *Por teléfono* son las principales opciones que han elegido los turistas; y esto está en relación directa con el tipo de alojamiento utilizado para su estancia. El camping era una de las tipologías más utilizadas para alojarse en el caso del automóvil particular mientras que en los otros tipos de medios de transporte, se tendía hacia el alojamiento en hoteles (Figura 6.6).

Así la reserva del alojamiento, en el caso del avión, es una reserva que realiza la *Empresa* o la *Agencia de viajes*, resultado de la mayor presencia de turistas que vienen por motivos laborales, tendiendo, igualmente, hacia los alojamientos de categoría superior dentro de los

Hoteles. En el caso del autobús, también existe una redistribución entre estas dos opciones además de la reserva realizada al *Llegar en persona* (Figura 6.5).

FIGURA 6.5: RESERVA DEL ALOJAMIENTO.

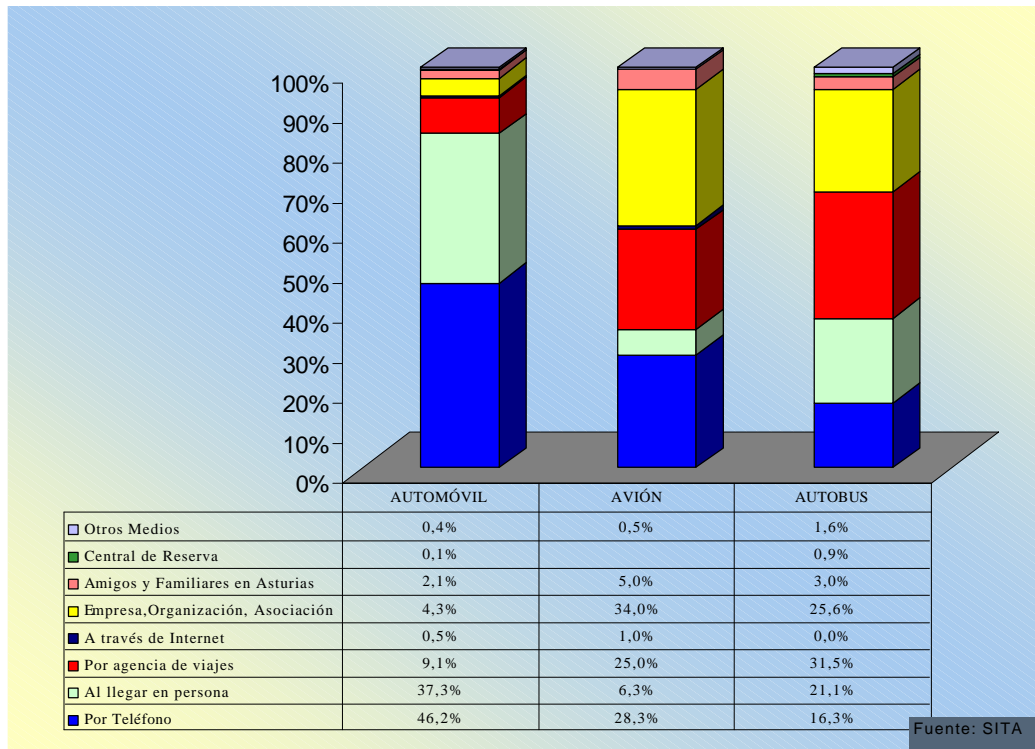


FIGURA 6.6: ALOJAMIENTO.

ESTABLECIMIENTO	AUTOMÓVIL	AVIÓN	AUTOBÚS
<b>APTO. RURAL TURÍSTICO</b>	2,8	0,4	0,5
<b>ALBERGUE</b>	0,8	–	2,0
<b>CASA DE ALDEA</b>	9,0	2,0	–
<b>CASONA ASTURIANA</b>	2,1	0,9	1,0
<b>CAMPING</b>	31,1	2,6	13,7
<b>HOTEL 5*</b>	2,1	16,0	0,8
<b>HOTEL 4*</b>	4,1	13,6	2,3
<b>HOTEL 3*</b>	19,7	48,0	41,7
<b>HOTEL 2*</b>	13,0	7,8	20,6
<b>HOTEL 1*</b>	11,9	5,8	11,1
<b>HOSTAL / PENSIÓN</b>	3,3	2,9	6,4
Fuente: S.I.T.A.			

El análisis según las distintas procedencias de los turistas refleja sustanciales diferencias, sobre todo en el caso del avión donde la presencia de turistas extranjeros es más elevada porcentualmente. Además, hay un reflejo obvio en cuanto a un mayor uso de este medio de transporte por parte de procedencias más alejadas del destino principal. No obstante, *Cataluña* y *Madrid* son procedencias donde también están influenciadas por el motivo de visita además de las conexiones aéreas regulares que con esas procedencias existen (Figura 6.7).

FIGURA 6.7: PROCEDENCIA (%).

PROCEDENCIA		AUTOMÓVIL	AVIÓN	AUTOBÚS
<b>EXTRANJERO</b>		7,3	30,1	8,3
<b>NACIONAL</b>	<b>Andalucía</b>	5,1	6,8	8,7
	<b>Aragón</b>	2,5	0,5	4,3
	<b>Baleares</b>	0,5	5,6	0,4
	<b>Cantabria</b>	3,2	–	1,3
	<b>C. Valenciana</b>	7,1	6,9	5,3
	<b>Canarias</b>	0,4	16,2	1,8
	<b>Castilla-La Mancha</b>	2,6	1,8	3,9
	<b>Castilla y León</b>	11,1	0,9	13,2
	<b>Cataluña</b>	8,6	12,4	3,8
	<b>Ceuta</b>	0,1	–	–
	<b>Extremadura</b>	1,1	–	1,8
	<b>Galicia</b>	6,8	–	13,7
	<b>La Rioja</b>	0,7	–	1,9
	<b>Madrid</b>	27,9	16,9	16,9
	<b>Melilla</b>	–	0,5	0,5
	<b>Murcia</b>	1,2	0,9	0,8
	<b>Navarra</b>	1,3	–	2,2
<b>País Vasco</b>	12,5	0,4	11,3	

Fuente: SITA

La comparativa de gasto según el distinto medio de transporte elegido por los turistas se ha de realizar desde las diferentes partidas de gasto que existe. Si bien el gasto total viene influido por los gastos parciales que realiza el turista, la estancia media influye significativamente en ese resultado final (Figura 6.8).

FIGURA 6.8: ESTANCIA Y GASTO TURÍSTICO.

	<b>AUTOMÓVIL</b>	<b>AVIÓN</b>	<b>AUTOBÚS</b>
<b>Estancia Media (Noches)</b>	5,7	7,1	7,3
<b>GASTO MEDIO TOTAL (PTAS)</b>			
<b>Gasto Total por persona y Viaje</b>	57.913	108.002	58.269
<b>Gasto Total por persona y Día</b>	9.723	15.844	7.897
<b>GASTOS MEDIOS POR PERSONA Y DÍA*</b>	<b>AUTOMÓVIL</b>	<b>AVIÓN</b>	<b>AUTOBÚS</b>
<b>Alojamiento</b>	3.475	8.050	3.770
<b>Alimentación</b>	3.715	5.001	1.852
<b>Bares/ cafeterías / pubs y discotecas</b>	1.150	1.167	1.389
<b>Compras Varias</b>	1.038	1.038	608
<b>Transporte en la región</b>	593	552	214.
<b>Actividades diversas</b>	61	28	38
<b>Turismo Activo</b>	58	10	26
* La suma de medias individuales no es igual a la media del Total. Depende de las ponderaciones de cada individuo Fuente: SITA			

Analizando el gasto que realiza cada persona por día se puede observar como el turista de avión tiene un mayor gasto total diario debido esencialmente al elevado gasto que efectúa en alojamiento y en comidas. Resultado por otra parte coherente con el perfil de este turista, que tiene un fuerte componente de trabajo y negocios con mayores gastos medios en estas partidas al elegir alojamientos de mayor categoría (Figura 6.9).

Es significativo observar como el gasto en alimentación realizado por los turistas de autobús es bastante inferior al del resto de turistas analizados. No obstante, analizando el régimen alimenticio de este tipo de turistas podemos ver como casi un 40% vienen a Asturias en régimen de *pensión completa*, es decir han realizado el pago previamente a la hora de



contratar el viaje por lo que lógicamente, el gasto que puedan realizar por este concepto es mínimo reduciendo la media del global.

Los reducidos porcentajes de contratación de actividades diversas y de turismo activo también tienen su influencia en los gastos realizados en estas partidas. Si bien ya son cuantías muy pequeñas, es el turista que vino en avión el que menos gasto destina a las mismas.

Sin embargo, no todo son diferencias. En aspectos cualitativos de valoraciones y percepciones de los turistas se nos presentan unos resultados muy similares según los distintos medios de transporte analizados. Así, las puntuaciones sobre los alojamientos son elevadas, de notable, además de valorar en el mismo sentido aspectos de infraestructuras turísticas, ambientales etc.

En definitiva, lo que podemos observar en este estudio es que determinadas variables como es el motivo de visita, las razones de elección del destino, la organización del viaje, la presencia o no de intermediarios en el mismo, compañía, alojamiento... que están más relacionadas con el medio de transporte determinan unos perfiles de turistas distintos según cada medio utilizado. No obstante, hay determinadas variables cuyos resultados no difieren entre unos turistas y otros y entre las mismas nos encontraríamos con todas las relacionadas con las percepciones y valoraciones de su estancia, del alojamiento y de Asturias y donde concurre, por tanto, una cierta unanimidad y un alto grado de satisfacción con el destino en todos los casos.



## **ANEXO I: FICHA TÉCNICA DEL ESTUDIO.**





CARACTERÍSTICAS		ENCUESTA	
<b>UNIVERSO</b>		Visitantes mayores de 18 años.	
<b>ÁMBITO GEOGRÁFICO</b>		Principado de Asturias.	
<b>MÉTODO DE RECOGIDA DE LA INFORMACIÓN</b>		Encuesta personal estructurada a visitantes en Asturias. Idioma: Español / Inglés / Francés	
<b>TAMAÑO POBLACIONAL</b>		Técnicamente infinita.	
<b>TAMAÑO DE LA MUESTRA</b>		3.976 visitantes: 2.775 en establecimientos de alojamiento y 1.201 en la vía pública.	
<b>NIVEL DE CONFIANZA</b>		95% $Z=1,96$ $p=q=50\%$	
<b>PROCEDIMIENTO DE MUESTREO</b>		<p>1 En establecimientos colectivos: a partir de estratificaciones por período, tipo de alojamiento, día de la semana y zona geográfica, se procede a un muestreo por cuotas.</p> <p>2 En la vía pública: a partir de estratificaciones por período, día de la semana y zona geográfica, el entrevistador lleva a cabo una selección aleatoria en lugares turísticos de interés.</p>	
<b>FECHA DE REALIZACIÓN DEL TRABAJO DE CAMPO</b>		Enero a diciembre de 2000.	
TABLA DE ERRORES ESTADÍSTICOS			
ALOJAMIENTO COLECTIVO. CORTES		n	ERROR MUESTRAL
TRANSPORTE	AUTOMÓVIL	2.109	2,13%
	AVIÓN	225	6,53%
	AUTOBÚS	220	6,60%