

**LAS PLAYAS ASTURIANAS Y LA**  
**DEMANDA TURÍSTICA.**  
**VALORACIÓN Y OPINIONES**  
**(Año 2003)**

Elaborado para la *Dirección General de Turismo* por el  
*Sistema de Información Turística de Asturias (SITA)*.



**SISTEMA DE INFORMACIÓN  
TURÍSTICA DE ASTURIAS**

C / FCO. TOMÁS Y VALIENTE, 1  
33201 GIJÓN  
TEL.: (34) 985 18 21 75  
FAX: (34) 985 18 21 75 / 61

<http://www.sita.org>  
e-mail: [sita@correo.uniovi.es](mailto:sita@correo.uniovi.es)



## **EQUIPO DE INVESTIGACIÓN:**

Dr. Luis Valdés Peláez (Director).  
Dr. Emilio Torres Manzanera (Subdirector).  
Dña. Rosa Aza Conejo.  
Dña. Elena Ceniceros González.  
Dr. José Santos Domínguez Menchero.  
Dr. Víctor Iglesias Argüelles.  
D. José Manuel Menéndez Estébanez.  
Dr. José Manuel Pérez Fernández.  
Dra. Eugenia Suárez Serrano.  
D. Eduardo Antonio del Valle Tuero (Coordinador).  
D. Carlos Arribas Sánchez (Técnico).  
Dña. Inés Sustacha Melijosa (Técnico).

## **I.- INTRODUCCIÓN.**

El presente informe analiza la situación de las playas asturianas desde la perspectiva de la demanda turística, es decir de los turistas que pernoctaron en establecimientos de alojamiento colectivo de Asturias durante el año 2003. El presente documento nos permite determinar cual ha sido la percepción que tienen estos turistas respecto a las playas asturianas visitadas, considerando para ello unas variables de valoración así como su opinión acerca de los problemas que detectan en las mismas. Se realiza un análisis de las playas asturianas en su conjunto además de un estudio por zonas: occidente, centro y oriente, así como de los concejos que han recibido un mayor número de visitas.

## **II.- METODOLOGÍA.**

Para este estudio se consideraron 3.147 entrevistas realizadas de forma personal y directa a turistas alojados en establecimientos de alojamiento colectivo, con un error del 1,75%<sup>1</sup>. (Figura 1).

---

<sup>1</sup> No obstante, es importante señalar que a medida que se desglosa la muestra, el error se incrementa tal y como vemos en la ficha técnica. En estos casos, lo que se pretende, más que un análisis cuantitativo, es detectar comportamientos específicos o tendencias

FIGURA 1: FICHA TÉCNICA.

CARACTERÍSTICAS		ENCUESTA		
UNIVERSO	Visitantes mayores de 18 años.			
ÁMBITO GEOGRÁFICO	Principado de Asturias.			
MÉTODO DE RECOGIDA DE LA INFORMACIÓN	Encuesta personal estructurada a visitantes en Asturias. Idioma: Español / Inglés / Francés / Alemán.			
TAMAÑO POBLACIONAL	Técnicamente infinita.			
TAMAÑO DE LA MUESTRA	3.147 turistas: 1.860 en establecimientos de alojamiento y 1.287 en la vía pública.			
NIVEL DE CONFIANZA	95% $Z=1,96$ $p=q=50\%$			
PROCEDIMIENTO DE MUESTREO	1 En establecimientos colectivos: a partir de estratificaciones por período, tipo de alojamiento, día de la semana y zona geográfica, se procede a un muestreo por cuotas. 2 En la vía pública: a partir de estratificaciones por período, día de la semana y zona geográfica, el entrevistador lleva a cabo una selección aleatoria en lugares turísticos de interés.			
FECHA DE REALIZACIÓN DEL TRABAJO DE CAMPO	Enero a Diciembre de 2003.			
TABLA DE ERRORES ESTADÍSTICOS	N	n	ERROR MUESTRAL	
ALOJAMIENTO COLECTIVO	1.673.106	3.147	1,75%	
CORTES DE LA MUESTRA ATENDIENDO A LA PREGUNTA DE : ¿ HA VISITADO PLAYAS?				
			Error muestral	
ZONAS	OCCIDENTE		7,62%	
	CENTRO		3,56%	
	ORIENTE		3,90%	
MUNICIPIOS(*)	LLANES		4,35%	
	GIJÓN		4,38%	
	RIBADESELLA		5,82%	
	CASTRILLÓN		8,40%	
	VALDÉS		9,94%	
	CUDILLERO		10,68%	
	VILLAVICIOSA		10,75%	
GOZÓN		10,95%		
(*)Mientras que en el corte realizado por zonas únicamente se tiene en cuenta si el turista ha visitado playas asturianas, en el corte por municipios se contempla la posibilidad de que haya visitado más de una playa, representando N y n el número acumulado de visitas y de encuestas respectivamente. Fuente: SITA				

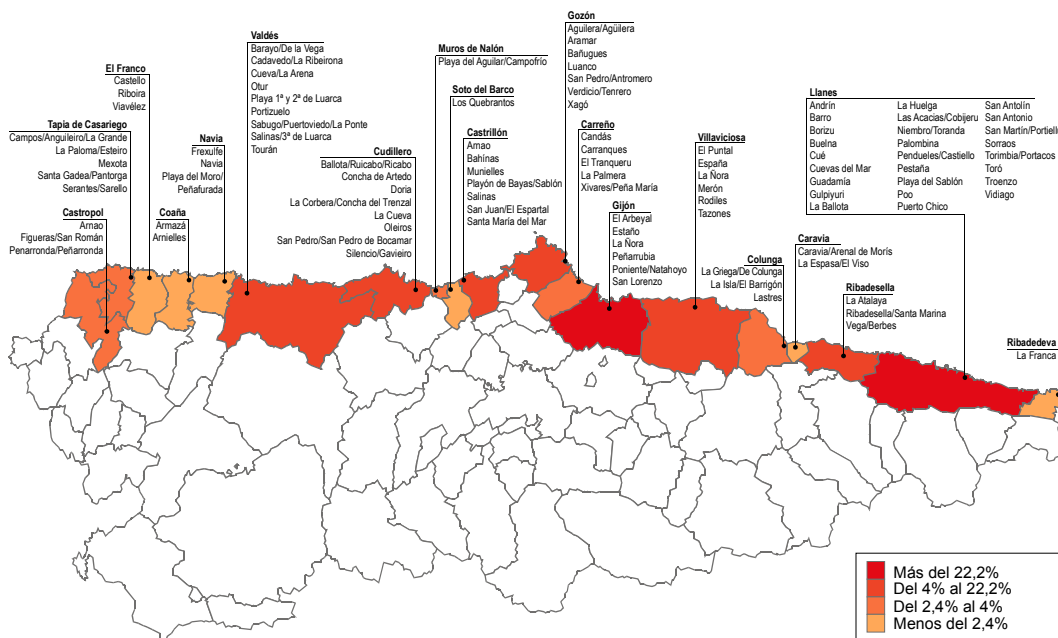
### III.- ANÁLISIS GENERAL.

#### III.1.- Visitas a playas asturianas.

El 48,6% de los turistas que pernoctan en establecimientos de alojamiento colectivo de Asturias a lo largo del año 2003 afirma haber visitado o estado en alguna playa asturiana durante su estancia en nuestra región.

Han mencionado hasta 101 playas de la geografía asturiana lo que permite tener una muestra amplia desde el punto de vista geográfico. Agrupando por municipios, los que concentran mayor número de visitas son *Llanes* con el 23,5% y *Gijón* con el 22,2%. A más distancia les siguen los concejos de *Ribadesella*, *Castrillón*, *Valdés*, *Cudillero*, *Villaviciosa* y *Gozón* (Figura 2).

FIGURA 2: PLAYAS VISITADAS SEGÚN CONCEJO.



Fuente: SITA

FIGURA 3: PLAYAS VISITADAS.

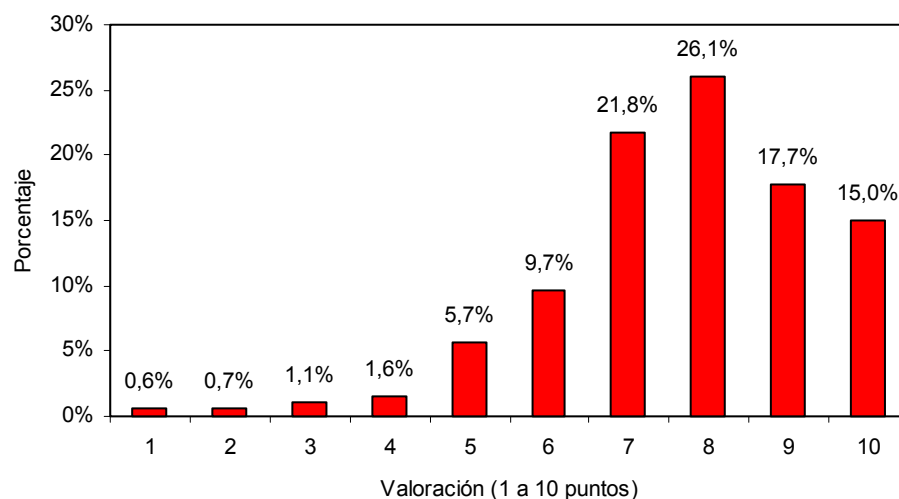
	%
SAN LORENZO/Gijón	19,5
SANTA MARINA/Ribadesella	10,5
PLAYA DEL SABLÓN/Llanes	6,3
TORÓ/Llanes	3,8
SANTA MARÍA DEL MAR/Castrillón	3,4
BARRO/Llanes	2,7
PENARRONDA/Peñarronda	2,6
SALINAS/Castrillón	2,6
RODILES/Villaviciosa	2,5
PLAYA DEL AGUILAR- CAMPOFRÍO/Muros del Nalón	2,4
CANDÁS (PLAYAS)	2,4
LUARCA (PLAYAS)	2,1
BORIZU/Llanes	2,0
PONIENTE/Gijón	2,0
LA GRIEGA/Colunga	1,7
CONCHA DE ARTEDO /Cudillero	1,6
LA PALOMA - ESTEIRO/Tapia de Casariego	1,6
LUANCO (PLAYAS)	1,6
SAN PEDRO /Cudillero	1,4
POO /Llanes	1,2
CAMPOS-ANGUILEIRO-LA GRANDE /Tapia de Casariego	1,2
SILENCIO - GAVIEIRO/Cudillero	1,0
BAÑUGUES/Gozón	1,0
LA BALLOTA/Cudillero	0,9
CUEVAS DEL MAR/Llanes	0,9
CARRANQUES/Carreño	0,8
ANDRÍN/Llanes	0,8
BARAYO - DE LA VEGA/Valdés	0,8
TORIMBIA - PORTACOS/Llanes	0,8
LA FRANCA/Ribadedeva	0,8
OTUR/Valdés	0,8
PLAYÓN DE BAYAS-SABLÓN/Castrillón	0,8
SAN ANTOLÍN/Llanes	0,8
TAZONES/Villaviciosa	0,8
NIEMBRO y TORANDA/Llanes	0,8
VEGA - BERBES/ Ribadesella	0,7
ESPAÑA/Villaviciosa	0,6
SAN PEDRO -ANTROMERO/Gozón	0,6
LASTRES/Colunga	0,6
OTRAS	10,6
Fuente: SITA	

En cuanto a los arenales del Principado que reciben más visitas por parte de los turistas de alojamiento colectivo son: la *Playa de San Lorenzo* en Gijón con el 19,5%, seguida de la de *Ribadesella / Santa Marina* con el 10,5% y de las playas del *Sablón* y *Toró* en Llanes con el 6,3% y el 3,8% respectivamente (Figura 3).

### III.2.- Valoración general.

Por lo que se refiere a la valoración de las playas asturianas en una escala de 1 a 10 puntos, la media obtenida es de notable, concretamente 7,7 puntos. Es preciso destacar también que únicamente un 9,7% de los turistas que han visitado alguna playa asturiana otorgan 5 puntos o menos a la misma, siendo la valoración más frecuente un 8, aunque hay que destacar que un 15% de los turistas consideraron las mismas con un diez (Figura 4).

FIGURA 4: VALORACIÓN DE LAS PLAYAS.



Fuente: SITA



Asimismo, tan sólo un 34,3% de los turistas que han estado en alguna playa de la región ha detectado problemas o ha echado en falta algo en las mismas. Entre los problemas más señalados destacan la presencia de *galipote / chapapote* con el 41,3%, la *suciedad* con el 20,4% y ya en menor medida se mencionaron carencia de *Duchas* con el 9,2% y de *servicios e infraestructuras* con el 7,9% (Figura 5).

FIGURA 5: PROBLEMAS DETECTADOS EN LAS PLAYAS.

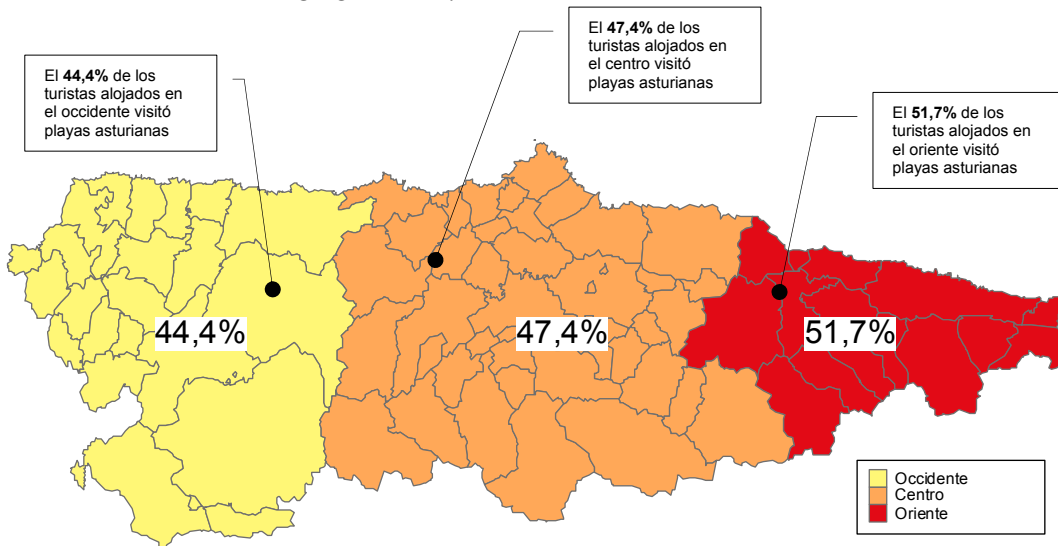
	%
GALIPOTE/CHAPAPOTE	41,3
SUCIEDAD	20,4
DUCHAS	9,2
SERVICIOS/INFRAESTRUCTURAS	7,9
SEÑALIZACIÓN/ACCESOS	2,3
MASIFICACIÓN	2,1
SOL/CLIMA	2,1
SOCORRISTAS	2,0
OBRAS	1,8
PIEDRAS	1,8
ALGAS	1,6
ABANDONO	1,4
APARCAMIENTOS	1,3
MÁS ARENA	0,9
BAR	0,7
OTROS	3,2
Fuente: SITA	

#### IV.- ANÁLISIS POR ZONAS GEOGRÁFICAS.

##### IV.1.- Visitas a playas asturianas.

Atendiendo al criterio de la zona geográfica, se observan algunas diferencias. El 51,7% de los turistas han visitado playas del *oriente*, siendo la zona que alcanza un mayor porcentaje de visitas, seguido del *centro* con un 47,4% y el *occidente* con un 44,4% (Figura 6).

FIGURA 6: ¿HA VISITADO / ESTADO EN ALGUNA PLAYA ASTURIANA?



Fuente: SITA

#### IV.2.- Valoración general.

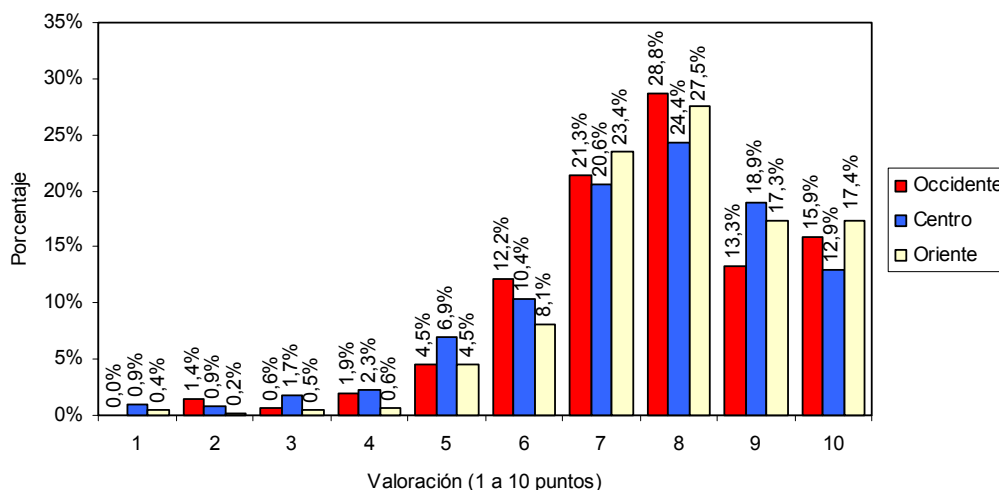
En una escala de valoración de 1 a 10 puntos, las playas situadas en el *occidente* reciben una media de 7,7 puntos. Hay que señalar que un 8,4% de los turistas valora las mismas con 5 puntos o menos, mientras que para la mayor parte de los turistas, el 28,8%, las evalúan con un 8, siendo otorgando un 10 por parte del 15,9% de los mismos. Las playas de la zona *centro* reciben una valoración de 7,5 de media y si bien se incrementa hasta el 12,8% los turistas que valoran las mismas por debajo de 5 puntos, es muy elevado el porcentaje que alcanza las puntuaciones comprendidas entre el 8 y el 10, un 56,2%. Por su parte, las playas del *oriente* son las que obtienen una valoración media superior, 7,9, aunque un 27,5% de los turistas valoran la playa visitada con un 8, mientras un 17,4% las evalúan con 10 puntos. Sólo un 6,3% de los turistas señalan puntuaciones por debajo de 5 (Figuras 7 / 8).

FIGURA 7: VALORACIÓN MEDIA DE LAS PLAYAS POR ZONAS.

ZONA	MEDIA
OCCIDENTE	7,7
CENTRO	7,5
ORIENTE	7,9

Valoración de uno a diez puntos  
Fuente: SITA

FIGURA 8: VALORACIÓN DE LAS PLAYAS POR ZONAS.



Fuente: SITA

En cuanto a la localización de posibles problemas, un 48,4% de turistas señala haber detectado inconvenientes en las playas de *occidente*, mientras que ese porcentaje se reduce hasta el 35,9% en el *centro* y el 28% en el *oriente* de Asturias.

El principal problema manifestado por los turistas en las playas de todas las zonas de Asturias en este año 2003 es la presencia de *galipote / chapapote* en las mismas, siendo señalado por el 43,4% de los turistas del occidente, el 36,4% de los del centro y por el 48,3% de los del oriente. No obstante, después del *galipote / chapapote* también se enumeran otros problemas como la existencia de *suciedad* y la *falta de duchas* en el centro y en el oriente, mientras que en el occidente se señalan los inconvenientes de la carencia en general de *infraestructuras y servicios públicos* (*en su conjunto: bar, papeleras, aparcamientos...*) así como la *escasez de duchas* o la *suciedad* en la mismas. En el oriente, además de los anteriores, también se señala los inconvenientes de la presencia de *obras* en los paseos o en las proximidades de las playas (Figura 9).

FIGURA 9: PROBLEMAS DETECTADOS EN LAS PLAYAS POR ZONAS (% COLUMNA).

	OCCIDENTE	CENTRO	ORIENTE
GALIPOTE/CHAPAPOTE	43,4	36,4	48,3
SUCIEDAD	9,4	26,9	15,5
SERVICIOS/INFRAESTRUCTURAS	16,5	8,5	2,4
DUCHAS	9,6	8,7	9,7
PIEDRAS	1,4	1,2	3,0
SEÑALIZACIÓN/ACCESOS	3,0	2,3	1,9
MASIFICACIÓN	4,0	0,7	3,5
ABANDONO	2,3	1,7	0,7
SOCORRISTAS	1,9	2,3	1,5
APARCAMIENTOS	1,1	1,5	1,3
ALGAS	2,3	1,8	0,8
SOL/CLIMA	1,2	2,8	1,5
BAR	—	0,5	1,4
OBRAS	—	0,4	5,2
MÁS ARENA	1,1	1,3	—
OTROS	2,9	3,2	3,3

Fuente: SITA

Si analizamos de forma individual cada problema según las zonas, podemos observar como el 45,7% de los turistas que señalan como principal problema el *galipote / chapapote* se encuentran alojados en la zona central de Asturias, por un 36,7% que se encuentran en el oriente y un 17,6% en el occidente. De igual forma, el inconveniente de la *suciedad* y la carencia de *servicios / infraestructuras* o el *abandono* son señalados en mayor medida por los turistas alojados en el centro, mientras que la presencia de *pedras* en la arena o la *masificación* son más señalados por los turistas del oriente (Figura 10).

FIGURA 10: PROBLEMAS DETECTADOS EN LAS PLAYAS POR ZONAS (% FILA).

	OCCIDENTE	CENTRO	ORIENTE
GALIPOTE/CHAPAPOTE	17,6	45,7	36,7
SUCIEDAD	7,7	68,4	23,9
SERVICIOS/INFRAESTRUCTURAS	34,9	55,6	9,6
DUCHAS	17,6	49,4	33,1
PIEDRAS	12,9	35,6	51,5
SEÑALIZACIÓN/ACCESOS	21,6	52,4	26,0
MASIFICACIÓN	30,9	17,9	51,1
ABANDONO	26,1	59,6	14,3
SOCORRISTAS	15,8	60,4	23,8
APARCAMIENTOS	14,1	56,3	29,7
ALGAS	23,9	60,2	15,9
SOL/CLIMA	9,9	67,7	22,4
BAR	—	34,9	65,1
OBRAS	—	10,3	89,7
MÁS ARENA	21,6	78,4	—
OTROS	15,4	52,1	32,5

Fuente: SITA

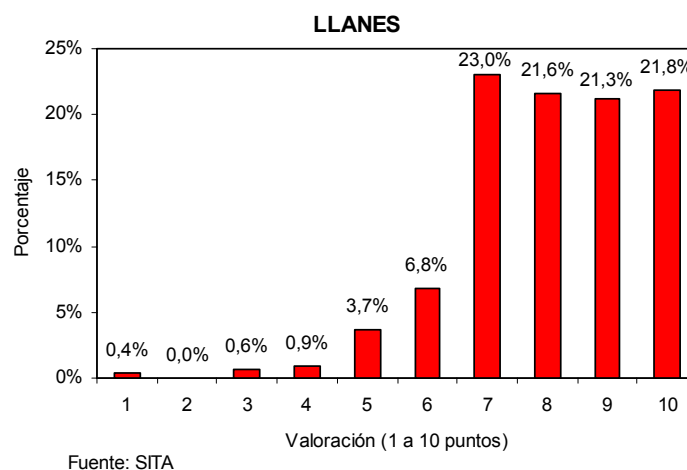
## V.- ANÁLISIS DE LA SITUACIÓN A NIVEL MUNICIPAL.

A continuación se ofrecen una serie de resultados específicos correspondientes a los municipios cuyas playas han sido visitadas por más de un cuatro por ciento de turistas (ver Figura 2), esto es: *Llanes*, *Gijón*, *Ribadesella*, *Castrillón*, *Valdés*, *Cudillero*, *Villaviciosa* y *Gozón*.

### V.1.- Llanes.

Los arenales de este municipio reciben una valoración media de 8,1. Profundizando en la evaluación efectuada por los turistas, sólo un 5,6% de los mismos otorgan puntuaciones de 5, mientras que un amplio 87,6% las valoran con 7 puntos o más (Figura 11).

FIGURA 11: VALORACIÓN DE LAS PLAYAS (LLANES).



Un 31,9% de los turistas que han visitado playas en el municipio de Llanes han detectado problemas en las mismas, siendo el más señalado la presencia de *galipote / chapapote* con el 54,3%, seguido de la *suciedad* y la falta de *duchas* con el 16,3% y el 5,6% respectivamente (Figura 12).

FIGURA 12: PROBLEMAS DETECTADOS EN LAS PLAYAS DE LLANES.

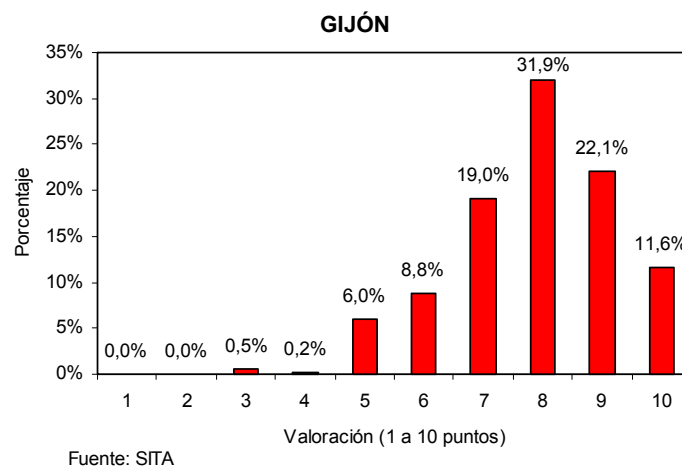
LLANES	%
GALIPOTE/CHAPAPOTE	54,3
SUCIEDAD	16,3
DUCHAS	5,6
MASIFICACIÓN	4,9
SOCORRISTAS	2,8
SOL/CLIMA	2,8
PIEDRAS	2,6
SERVICIOS/INFRAESTRUCTURAS	1,9
BAR	1,4
SEÑALIZACIÓN/ACCESOS	1,3
APARCAMIENTOS	1,1
OTROS	4,9

Fuente: SITA

### V.2.- Gijón.

Las playas situadas en el concejo de Gijón obtienen una calificación media de 7,9 puntos. Un 6,6% de los turistas que han estado en ellas las evalúa con 5 puntos o menos, siendo la valoración más frecuente el 8, señalada por un 31,9%, (Figura 13).

FIGURA 13: VALORACIÓN DE LAS PLAYAS (GIJÓN).





Tan sólo un 21,7% de los turistas que han visitado las playas situadas en el municipio de Gijón han señalado algún problema en las mismas, destacando con un 34,3% la presencia de *galipote / chapapote*, un 31,9% mencionan la *suciedad* y el 7,4% las *duchas* (Figura 14).

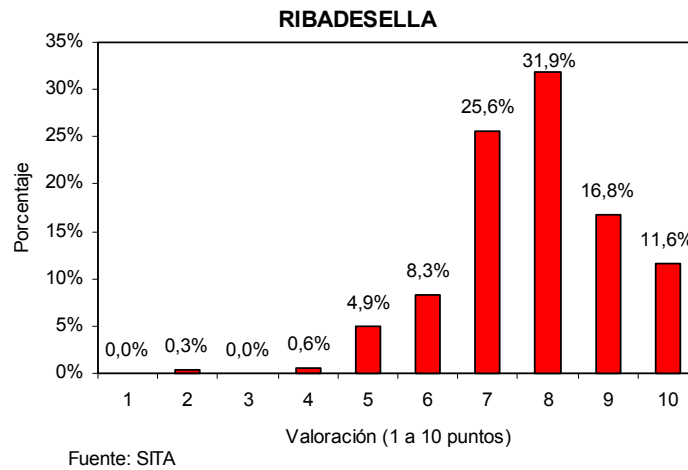
FIGURA 14: PROBLEMAS DETECTADOS EN LAS PLAYAS DE GIJÓN.

GIJÓN	%
GALIPOTE/CHAPAPOTE	34,3
SUCIEDAD	31,9
DUCHAS	7,4
SERVICIOS/INFRAESTRUCTURAS	5,9
SOL/CLIMA	3,9
MÁS ARENA	3,7
ALGAS	3,5
SEÑALIZACIÓN/ACCESOS	2,4
ABANDONO	1,9
APARCAMIENTOS	1,2
PIEDRAS	0,9
MASIFICACIÓN	0,9
OTROS	2,1
Fuente: SITA	

### V.3.- Ribadesella.

La valoración media otorgada por los turistas a las playas del concejo de Ribadesella es de 7,8 puntos. Un 5,8% las califica con 5 puntos o menos siendo el 8 la valoración más frecuente y mencionada por el 31,9% de los turistas (Figura 15).

FIGURA 15: VALORACIÓN DE LAS PLAYAS (RIBADESELLA).



Por lo que se refiere a los problemas, un 29,8% de los turistas han detectado deficiencias en las playas de Ribadesella, señalando un 28,9% el *galipote / chapapote*, un 21,1% la falta de *duchas* y un 15,1% la *suciedad* (Figura 16).

FIGURA 16: PROBLEMAS DETECTADOS EN LAS PLAYAS DE RIBADESELLA.

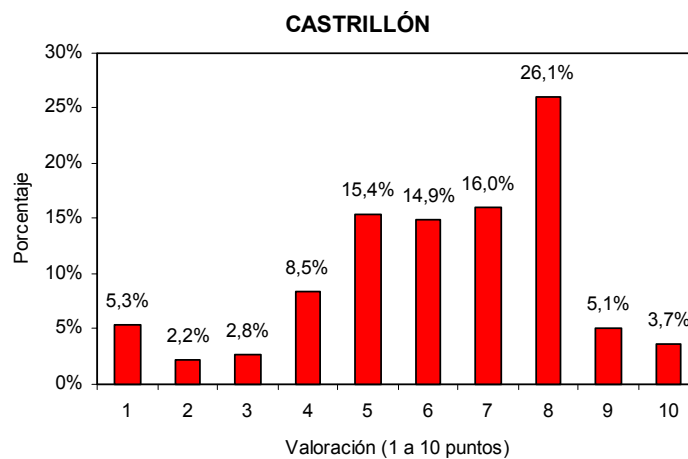
RIBADESELLA	%
GALIPOTE/CHAPAPOTE	28,9
DUCHAS	21,1
SUCIEDAD	15,1
OBRAS	13,9
PIEDRAS	5,2
ALGAS	2,7
BAR	2,4
SERVICIOS/INFRAESTRUCTURAS	2,2
MASIFICACIÓN	2,2
APARCAMIENTOS	1,0
SOL/CLIMA	1,0
OTROS	4,2

Fuente: SITA

#### V.4.- Castrillón.

Las playas situadas en Castrillón reciben una valoración media de 6,2. Un 34,2% de los turistas valora las playas de este concejo con 5 puntos o menos, mientras que un 26,1% les concede 8 puntos (Figura 17).

FIGURA 17: VALORACIÓN DE LAS PLAYAS (CASTRILLÓN).



Además, un 55,8% de los turistas que han visitado playas del concejo han detectado problemas en las mismas, fundamentalmente *suciedad*, el 41,1%, *galipote / chapapote*, el 24,7% y la falta de *socorristas*, el 5,7% (Figura 18).

FIGURA 18: PROBLEMAS DETECTADOS EN LAS PLAYAS DE CASTRILLÓN.

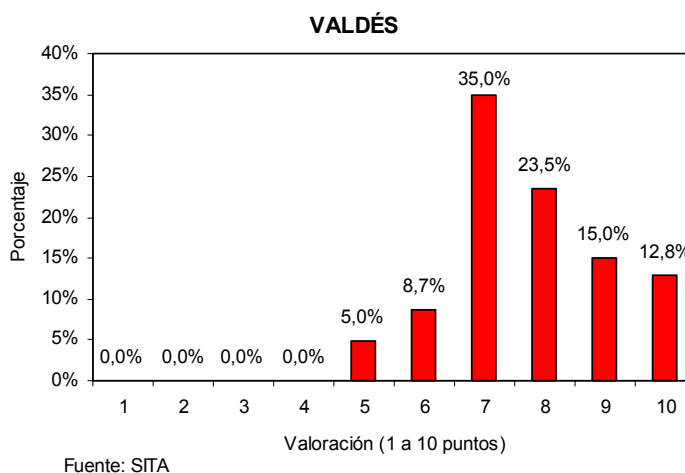
CASTRILLÓN	%
SUCIEDAD	41,1
GALIPOTE/CHAPAPOTE	24,7
SOCORRISTAS	5,7
ABANDONO	4,4
SERVICIOS/INFRAESTRUCTURAS	4,0
ALGAS	3,5
PIEDRAS	2,4
SOL/CLIMA	2,1
OBRAS	1,7
DUCHAS	0,9
MÁS ARENA	0,9
OTROS	8,6

Fuente: SITA

#### V.5.- Valdés.

Las playas que se encuentran situadas en el concejo de Valdés reciben una valoración media de 7,7 puntos. Un 5% de los turistas valoran las mismas con 5 puntos o menos, mientras que un 35% las evalúan con 7 puntos y un 23,5% con 8 puntos (Figura 19).

FIGURA 19: VALORACIÓN DE LAS PLAYAS (VALDÉS).



Un 34,1% ha detectado problemas en las playas de Valdés, principalmente *galipote / chapapote*, el 42,9%, *suciedad* el 22,3% y problemas derivados de la *masificación*, el 10,6% (Figura 20).

FIGURA 20: PROBLEMAS DETECTADOS EN LAS PLAYAS DE VALDÉS.

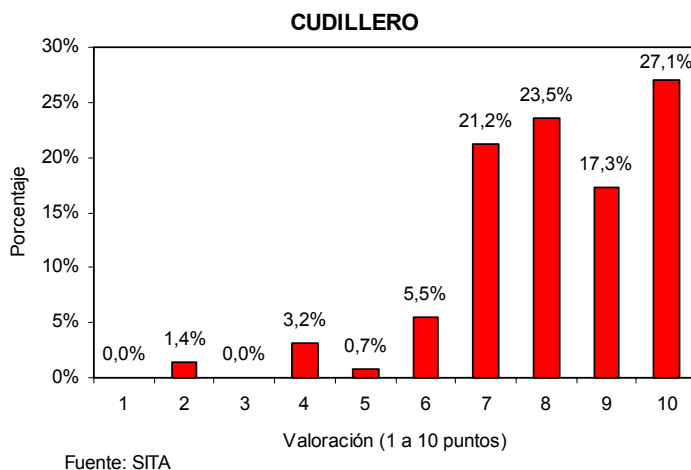
VALDÉS	%
GALIPOTE/CHAPAPOTE	42,9
SUCIEDAD	22,3
MASIFICACIÓN	10,6
PIEDRAS	6,4
DUCHAS	5,9
SOL/CLIMA	5,7
SEÑALIZACIÓN/ACCESOS	3,0
OTROS	3,0

Fuente: SITA

#### V.6.- Cudillero.

Las playas del concejo de Cudillero obtienen una calificación media de 8,2 puntos. Un 5,3% de los turistas que han estado en ellas las evalúa con 5 puntos o menos aunque la valoración más frecuente es de 10 puntos, tal y como lo manifiesta el 27,1% de los turistas (Figura 21).

FIGURA 21: VALORACIÓN DE LAS PLAYAS (CUDILLERO).



Un 37,8% de los turistas han detectado problemas en las playas de Cudillero siendo el más señalado, con un 48,8%, la *suciedad* en las mismas, seguido del *galipote / chapapote* con el 34,6% y de la falta de *servicios / infraestructuras* en el 7,5% de los casos (Figura 22).

FIGURA 22: PROBLEMAS DETECTADOS EN LAS PLAYAS DE CUDILLERO.

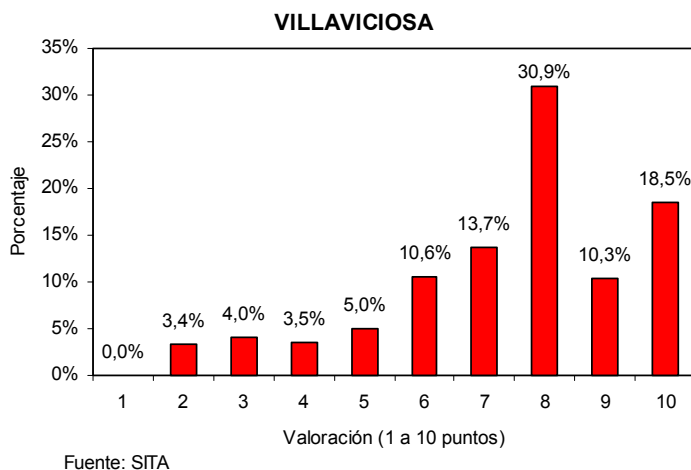
CUDILLERO	%
SUCIEDAD	48,8
GALIPOTE/CHAPAPOTE	34,6
SERVICIOS/INFRAESTRUCTURAS	7,5
SEÑALIZACIÓN/ACCESOS	3,8
DUCHAS	2,8
PIEDRAS	2,5

Fuente: SITA

#### V.7.- Villaviciosa.

Los arenales de Villaviciosa reciben una valoración media de 7,4 puntos sobre diez. En este caso, un 15,9% de los turistas otorgan 5 menos puntos alcanzando un 30,9% los turistas que valoran las playas del concejo con un 8 (Figura 23).

FIGURA 23: VALORACIÓN DE LAS PLAYAS (VILLAVICIOSA).



En cuanto a los problemas, un 48,9% de los turistas ha detectado problemas en las playas de Villaviciosa, señalando como principales la falta de *servicios / infraestructuras*, el 41,9%, la presencia de *galipote / chapapote*, el 26,8%, y la *suciedad* en las mismas por parte del 17,5% (Figura 24).

FIGURA 24: PROBLEMAS DETECTADOS EN LAS PLAYAS DE VILLAVICIOSA.

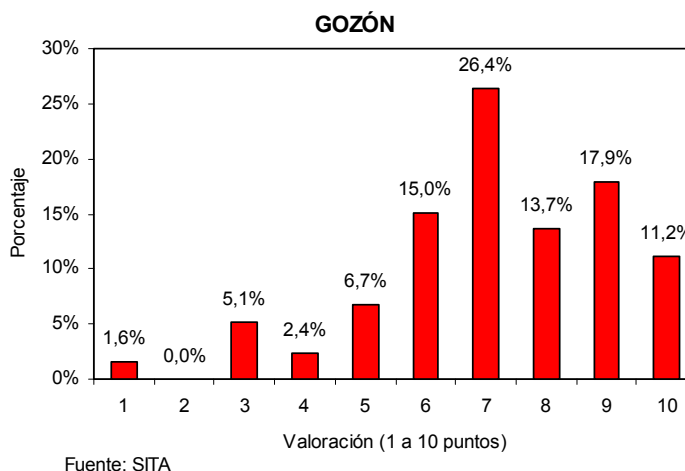
VILLAVICIOSA	%
SERVICIOS/INFRAESTRUCTURAS	41,9
GALIPOTE/CHAPAPOTE	26,8
SUCIEDAD	17,5
SEÑALIZACIÓN/ACCESOS	5,6
DUCHAS	4,0
MASIFICACIÓN	2,1
BAR	2,1

Fuente: SITA

### V.8.- Gozón.

La calificación media de las playas de Gozón se sitúa en 7,2 puntos. Un 15,7% de los turistas las evalúa con 5 puntos o menos, aunque la valoración más frecuente, por parte del 26,4% de los turistas, es 7 puntos (Figura 25).

FIGURA 25: VALORACIÓN DE LAS PLAYAS (GOZÓN).



Un 55,8% de los turistas que han visitado playas en Gozón han señalado problemas en las mismas, siendo el más indicado, con un 62,5%, la presencia de *galipote / chapapote*, seguido del 11,8% que alcanza la *señalización / accesos* y el 8,9% la *suciedad* (Figura 26).

FIGURA 26: PROBLEMAS DETECTADOS EN LAS PLAYAS DE GOZÓN.

GOZÓN	%
GALIPOTE/CHAPAPOTE	62,5
SEÑALIZACIÓN/ACCESOS	11,8
SUCIEDAD	8,9
DUCHAS	4,9
ABANDONO	3,0
SOCORRISTAS	3,0
SOL/CLIMA	3,0
MÁS ARENA	3,0

Fuente: SITA