

PRINCIPALES MAGNITUDES DEL TURISMO ASTURIANO EN 2003.

El balance de la actividad turística asturiana presenta distintos resultados según las variables analizadas. Mientras la tasa de ocupación disminuye ligeramente, las plazas de alojamiento ofertadas han crecido notablemente, sobre todo las figuras de turismo rural. Los resultados provisionales señalan un ligero aumento de la estancia media y también del gasto turístico. Nos encontramos con un incremento en el número de turistas del 1%, lo que junto al incremento del gasto turístico da lugar a una mejora de los resultados macroeconómicos en términos de producción turística y valor añadido bruto turístico contribuyendo a su vez a la generación de empleo.

Desde el punto de vista cualitativo, fundamental en el análisis del turismo, es destacable la mejora de la estructura de alojamiento con la apertura de nuevas instalaciones y reformas que se centran en las categorías medias-altas, y en la incorporación de nuevos servicios.

La tasa media de ocupación anual registrada durante 2003 en los establecimientos de Hotelería y Turismo Rural de Asturias fue del 38%, 1,2 puntos menos que en 2002. En el caso de los Camping la tasa media de ocupación anual aumenta en 0,5 puntos, situándose en el 23,1%.

TASA DE OCUPACIÓN ANUAL (%).

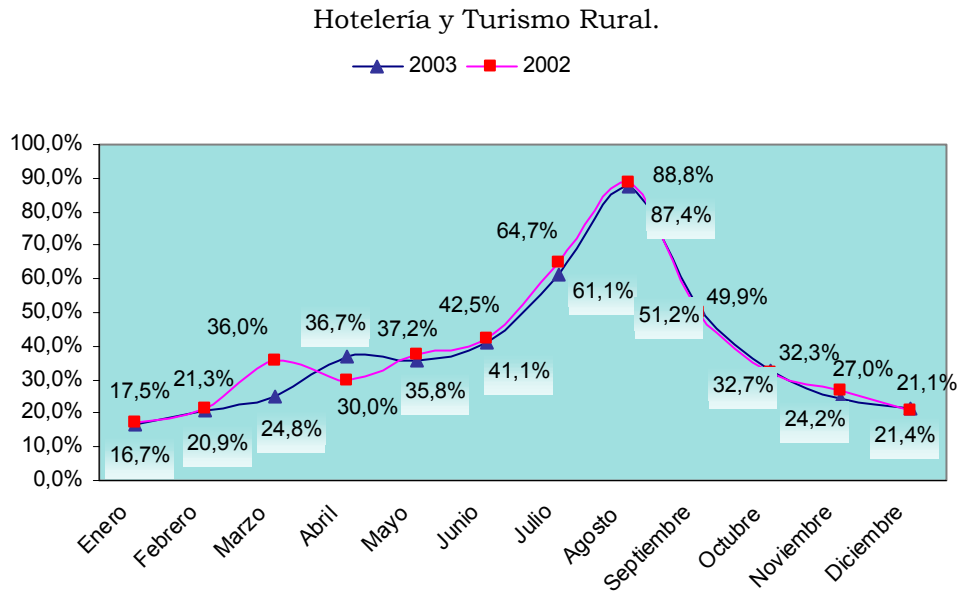
	2003
• GLOBAL (HOTELERÍA Y TURISMO RURAL) (*)	38,0
▪ ZONA OCCIDENTAL (*)	33,4
▪ ZONA CENTRO (*)	42,7
▪ ZONA ORIENTAL (*)	33,5
▪ GIJÓN (*)	44,9
▪ OVIEDO (*)	49,3
▪ LLANES (*)	37,2
▪ HOTELERÍA	39,7
▪ TURISMO RURAL (**)	34,0
▪ CASAS DE ALDEA, APARTAMENTOS TURÍSTICOS Y CASONAS ASTURIANAS	32,5
(*) : incluye todo tipo de alojamientos colectivos excepto Campings	
(**) : en Turismo Rural se incluyen los siguientes establecimientos: Casas de Aldea, Apartamentos Turísticos, Albergues, y Casonas Asturianas	
▪ CAMPING	23,1
Fuente: SITA	

El análisis de las tasas medias de ocupación mensuales de los establecimientos de Hotelería y Turismo Rural muestra una estructura similar a la de años anteriores con *Agosto* como el mes turístico por excelencia y los meses de *Enero* y *Diciembre* en los que se registran los mínimos anuales.

El perfil de la curva de la tasa de ocupación es muy similar a la del año anterior a excepción del aumento de la actividad que tiene su origen en el periodo vacacional de Semana Santa que en 2002 coincidió en marzo y en 2003 en abril. De igual forma, se observa claramente la existencia de tres temporadas turísticas: *Alta*, en verano con los meses de

julio, agosto y septiembre; *Media*: a partir de Semana Santa, es decir abril, mayo y junio junto con el mes de octubre; *Baja* con los meses de enero, febrero marzo, noviembre y diciembre.

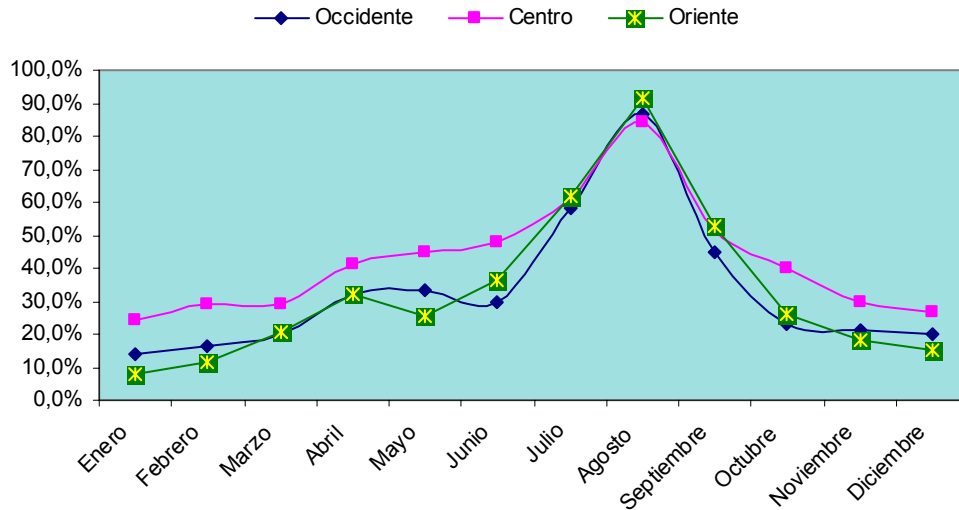
TASA DE OCUPACIÓN GLOBAL 2002 Y 2003.



Fuente: SITA

El comportamiento de las cifras de ocupación según las tres zonas geográficas en que se divide el Principado de Asturias, esto es, Occidente, Centro y Oriente es distinto. Así la zona Centro tiene una mayor estabilidad en las tasas de ocupación entre semana y fin de semana, además de presentar una media de ocupación más elevada, ya que en esta zona se encuentran ubicados los principales núcleos de población como Gijón y Oviedo, además de otras zonas industriales importantes que concentran el grueso de la actividad industrial y comercial del Principado, hecho relacionado también con una mayor oferta de determinadas figuras de hotelería. Es en los meses estivales donde las medias de ocupación de las tres zonas tienden a converger presentando unas cifras similares entre ellas.

TASA DE OCUPACIÓN GLOBAL POR ZONAS. AÑO 2003.
Hotelería y Turismo Rural.



Fuente: SITA

La tasa de ocupación es una variable directamente relacionada con la oferta turística. La cuantificación de la oferta de plazas de alojamiento colectivo presenta un crecimiento conjunto para Asturias del 5,5%, ascendiendo a un total de 63.980 plazas al finalizar el año, manteniéndose por tanto la tendencia de crecimiento observada en años anteriores. Es en el Turismo Rural donde las tasas de incremento son más elevadas, principalmente en la figura de los *Apartamentos Turísticos Rurales* que tiene una oferta de 3.522 plazas frente a las 2.546 plazas existentes en el año 2002, un 38,3% más. Las *Casas de Aldea* también presentan un notable crecimiento, aumentando de 3.513 plazas a 3.990, con un crecimiento del 13,6%. La oferta de *Camping* apenas ha sufrido variaciones respecto al año anterior, pasando de 28.126 a 28.274 plazas.

PLAZAS DE ALOJAMIENTO COLECTIVO.

ALOJAMIENTO	2002	2003	% Δ 03/02
HOTELES (*)	18.646	20.558	10,3%
HOSTALES	1.086	983	-9,5%
PENSIONES	3.014	2.985	-1,0%
TOTAL HOTELERÍA	22.746	24.526	7,8%
APARTAMENTOS T. RURALES	2.546	3.522	38,3%
CASAS DE ALDEA	3.513	3.990	13,6%
ALBERGUES	3.686	3.668	-0,5%
TOTAL TURISMO RURAL	9.745	11.180	14,7%
TOTAL CAMPING	28.126	28.274	0,5%
TOTAL PLAZAS	60.617	63.980	5,5%

(*) En este grupo estaría Casonas Asturianas con un total de 699 Plazas que a efectos de Registro oficial está dentro de la Categoría de Hoteles
Fuente: SITA; Dirección General de Turismo; Registro Oficial del Principado hasta Diciembre 2003

Un total de 1.673.106 turistas se han alojado en establecimientos colectivos, lo que supone un incremento respecto a 2002 del 1%.

TURISTAS ALOJADOS EN ESTABLECIMIENTOS COLECTIVOS

2002	2003	% Δ Anual
1.655.771	1.673.106	1,0%

Fuente: SITA

Los datos obtenidos de Gasto, Producción y Valor Añadido Bruto, se sitúan por encima del 7% de incremento, debido al aumento del gasto diario, del número de turistas y de la estancia, cuantificándose en un 8,53% la aportación de la actividad turística al Valor Añadido Bruto Regional y generando 41.019 empleos.

PRINCIPALES MACRO MAGNITUDES DEL TURISMO ASTURIANO.

	2002	2003	% Δ Anual
GASTO TOTAL	1.435.827.699,60 €	1.545.139.657,34€	7,61%
PRODUCCIÓN TOTAL	1.847.831.339,35 €	1.993.170.625,79€	7,87%
V.A.B. TURISMO COSTE FACTORES	1.070.983.338,04 €	1.153.859.702,56€	7,74%
EMPLEO	38.094	41.019	7,68%
Aportación del Turismo al V.A.B. cf es del			
8,53%			
Fuente: SITA			

En cuanto a la demanda turística, señalar que un 22% de los turistas alojados en establecimientos de alojamiento colectivo del Principado de Asturias son *Turismo Interno*, es decir asturianos que viajan y pernoctan en la región. Dentro del *Turismo Receptor*, el turismo extranjero supone un 5,8% mientras que el *Turismo Nacional*, su componente más importante, alcanza el 72,2%. El principal mercado emisor de turistas continúa siendo *Madrid* con un 17,9%, seguido de *País Vasco* y *Castilla y León* con el 10,6 y el 9,7% respectivamente.

PROCEDENCIA DE LOS TURISTAS DE ALOJAMIENTO COLECTIVO
(%).

PROCEDENCIA		2002	2003
INTERNO	ASTURIAS	16,8	22,0
	EXTRANJERO	7,8	5,8
RECEPTOR	NACIONAL	75,3	72,2
NACIONAL	Andalucía	4,9	4,3
	Aragón	2,6	2,4
	Baleares	1,0	0,6
	C. Valenciana	3,9	4,1
	Canarias	1,7	1,2
	Cantabria	2,4	3,3
	Castilla-La Mancha	2,2	1,3
	Castilla y León	9,7	9,7
	Cataluña	6,7	6,6
	Extremadura	0,9	0,6
	Galicia	5,3	7,5
	La Rioja	0,6	0,5
	Madrid	21,3	17,9
	Melilla	—	0,0
	Murcia	1,3	0,7
	Navarra	1,0	0,9
	País Vasco	9,6	10,6

Fuente: SITA

La estancia media anual en alojamiento colectivo se sitúa en las 6,1 noches alcanzando el gasto medio por persona y día los 63,94 euros lo que supone un gasto total medio de 379,61 euros por persona y viaje.

ESTANCIA MEDIA Y GASTO TURÍSTICO EN ALOJAMIENTOS COLECTIVOS (EUROS).

ESTANCIA MEDIA	6,1 noches
GASTO MEDIO TURÍSTICO	
Gasto total por persona en el viaje	379,61 €
Gasto total por persona y día	63,94 €
Gasto por persona y día en Alojamiento	25,89 €
Gasto por persona y día en Alimentación	24,00 €
Gasto por persona y viaje en Compras y regalos	20,96 €