

GOBIERNO DEL  
PRINCIPADO DE ASTURIAS

CONSEJERIA DE INDUSTRIA,  
COMERCIO Y TURISMO



SISTEMA DE INFORMACIÓN TURÍSTICA DE ASTURIAS

Boletín nº 50  
FEBRERO/2002



UNIVERSIDAD DE OVIEDO  
S.I.T.A.

## Principales Magnitudes del Turismo Asturiano en 2001

El análisis preliminar de los datos de la actividad turística en Asturias durante el año 2001 arroja un balance positivo, aunque desigual en determinadas variables. Así, nos encontramos con una tendencia a la estabilidad en las cifras relativas a ocupación, sin embargo observamos un crecimiento significativo en la oferta de plazas de alojamiento en todas las tipologías, pero sobre todo en el caso del Turismo Rural y especialmente en los Apartamentos turísticos rurales.

La **media anual de ocupación** de la *Hotelería* y el *Turismo Rural* de Asturias se sitúa en el 41,5%, cifra ligeramente inferior a la media de ocupación del 2000. Esto no significa que la actividad turística haya sufrido una desaceleración, ya que el incremento global de la oferta de plazas de establecimientos de alojamiento colectivo alcanza un 5,5%, muy superior al 1,8% de descenso en la tasa relativa de ocupación. Por tanto, estamos ante un fenómeno en donde la oferta existente absorbe los crecimientos de la demanda con un mayor reparto entre la misma y se consolida un crecimiento sostenible para el conjunto de la actividad. En *Camping* se obtiene un 23,1% de ocupación media anual.

### TASA DE OCUPACIÓN ANUAL 2001

Global (Hotelería y Turismo Rural)(*)	41,5%
Zona Occidental(*)	35,6%
Zona Centro(*)	47,3%
Zona Oriental(*)	35,7%
Gijón(*)	46,5%
Oviedo(*)	55,1%
Llanes(*)	38,7%
Hotelería	45,6%
Turismo Rural(**)	31,2%
Casas de Aldea, Apartamentos Turísticos y Casonas	36,7%
Camping	23,1%

(\*): Incluye todo tipo de alojamientos colectivos excepto Campings  
(\*\*): en Turismo Rural se incluyen los siguientes establecimientos: Casas de Aldea, Apartamentos Turísticos, Albergues, y Casonas Asturianas

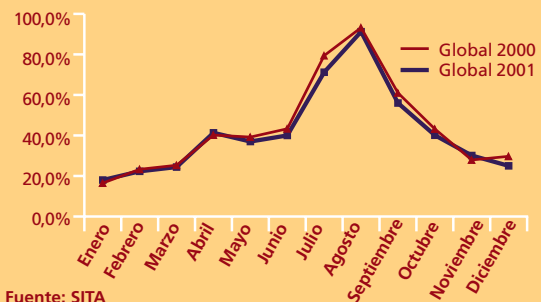
Fuente: SITA

En un **análisis mensual de los resultados**, la estacionalidad sigue marcada por cuanto Agosto es el mes por excelencia, con una tasa de ocupación global del

91,2% seguido de Julio que alcanza el 71,2%, mientras que Enero con un 18% se presenta como el mes de menor actividad turística.

La curva de la tasa de ocupación presenta una dinámica y una tendencia similar a los años anteriores pudiendo observarse la existencia de tres claras temporadas turísticas: Alta, en verano con los meses de julio, agosto y septiembre; Media: a partir de la Semana Santa, es decir abril, mayo, junio, octubre; Baja con los meses de enero, febrero, marzo, noviembre y diciembre, aunque estos dos últimos meses empiezan a disfrutar de unas tasas de ocupación más elevadas.

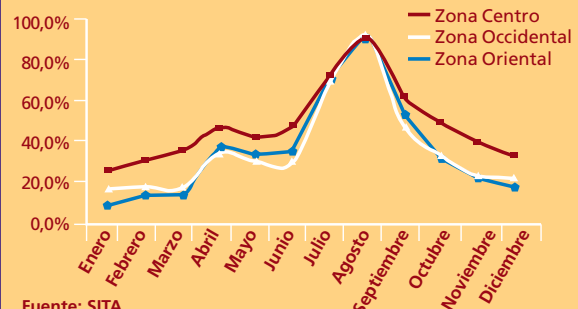
### TASA DE OCUPACIÓN GLOBAL (Hotelería y Turismo Rural)



Fuente: SITA

Por zonas geográficas, la zona Centro presenta una mayor estabilidad en cuanto a tasas de ocupación, debido a la importancia del turismo por Trabajo / Negocios, frente a las fluctuaciones de las zonas Occidental y Oriental en donde el turismo vacacional es el predominante.

### TASA DE OCUPACIÓN POR ZONAS (Hotelería y Turismo Rural)



Fuente: SITA

En cuanto al número de **plazas de alojamiento** existentes en Asturias continúa la tendencia creciente con un incremento del 5,5% con respecto a 2000 hasta alcanzar las 58.290 plazas. Las tipologías que más han crecido son los Apartamentos Rurales y las Casas de Aldea. También la Hotelería presenta una evolución favorable en cuanto a nuevas aperturas, sobre todo en la gama alta de la oferta, es decir, en los segmentos de tres, cuatro y cinco estrellas.

PLAZAS DE ALOJAMIENTO			
	2000	2001	% O Anual
Hoteles *	15.761	17.159	8,9%
Hostales	1.196	1.158	-3,2%
Pensiones	2.960	3.040	2,7%
<b>Total hotelería</b>	<b>19.917</b>	<b>21.357</b>	<b>7,2%</b>
Apartamentos	1.447	2.035	40,6%
Casas de Aldea	2.685	3.214	19,7%
Albergues	3.075	3.558	15,7%
<b>Total Turismo Rural</b>	<b>7.207</b>	<b>8.807</b>	<b>22,2%</b>
Total Campings	28.126	28.126	0,0%
<b>TOTAL PLAZAS</b>	<b>55.250</b>	<b>58.290</b>	<b>5,5%</b>

(\*) En este grupo estaría Casonas Asturianas con un total 570 Plazas que a efectos de Registro oficial está dentro de la Categoría de Hoteles

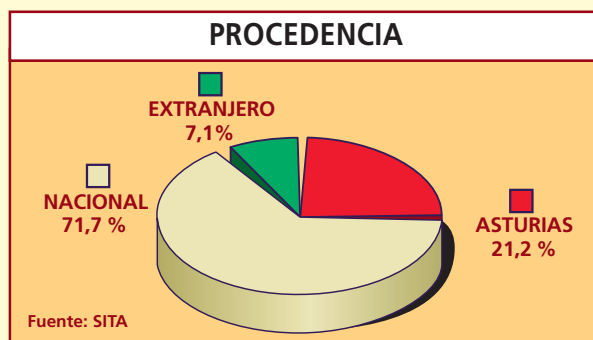
Fuente: SITA; Dirección General de Comercio y Turismo

Por lo que se refiere a la **cuantificación del número de turistas** alojados en establecimientos colectivos en Asturias podemos estimar un total de 1.651.729 turistas en establecimientos de alojamiento colectivo con un incremento respecto a 2000 del 4,1%.

TURISTAS EN ESTABLECIMIENTOS DE ALOJAMIENTO COLECTIVO			
	2000	2001	% O Anual
	1.586.841	1.651.729	4,1%

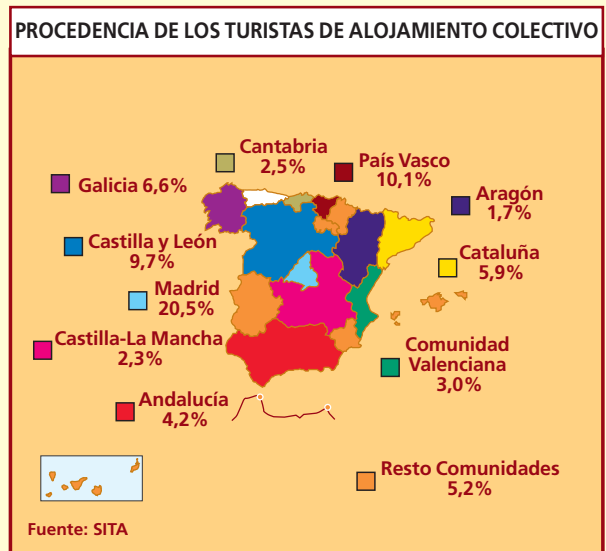
Fuente: SITA

En cuanto a las **características de la Demanda de Alojamientos Colectivos**, el *Turismo Receptor* es el componente más importante de la Demanda Turística de Asturias, cifrado en un 78,8% y compuesto en un 7,1% por turismo *Extranjero* y el resto *Nacional*, un 71,7%. El *Turismo Interno*, es decir, los propios asturianos que se alojan en establecimientos de Asturias representa un 21,2% del total de turistas.



El principal mercado emisor con gran diferencia sobre el resto de Comunidades es *Madrid*. Le siguen otras dos procedencias ya tradicionales del turismo Asturiano, como son el *País Vasco* y *Castilla y León*.

En cuanto a los extranjeros, destacan el *Reino Unido*, y en menor medida *Alemania*, *Holanda* y *Portugal* como los principales emisores aunque, sin especificar nacionalidades concretas, existe un alto porcentaje acumulado de turistas procedentes de *Países americanos*.



### Características del viaje

El principal motivo de visita a Asturias son las *Vacaciones y el Ocio* con un 82,7%, seguido del *Trabajo y los Negocios* con el 14,3%. El viaje a Asturias, es organizado de forma propia y planificado *Por su cuenta* en el 79,4% de los casos.

Las razones que han llevado a los turistas a elegir Asturias como destino son básicamente la *Riqueza de su Entorno Natural*, un 25,6%, *Conocer España*, un 21,8% y *Experiencia de visitas anteriores* junto con las *Recomendaciones de amigos y familiares* con el 13,8% y 13,2% respectivamente. Estos elementos determinan los puntos fuertes de nuestro turismo. Por una parte están los activos físicos de *"Naturaleza"*, *"Cultura"*, y por otra los activos intangibles como son las *"Experiencias positivas"* de los que nos visitan, que influyen en la repetición del destino y en la transmisión *"boca-oreja"* de nuestros atributos a terceras personas, elemento trascendental en el marketing de servicios.

El acompañante más frecuente es la *Pareja*, en un 46,8%. Otras opciones también destacadas son los viajes realizados *Con Familia* y *Con Amigos* que representan el 19,1% y el 16,3% respectivamente.

Al ser en su mayor parte los viajes programados por el propio turista, el medio de transporte más utilizado para venir a Asturias es el *Vehículo Particular*, con un 80,4%. Otros medios importantes son el *Avión* con un 8,2% y el *Autobús* bien sea contratado o de línea regular que en conjunto suman el 7,7%.

Una variable característica del turismo asturiano es la duración de la estancia del turista. Para el conjunto de turistas, la media es de 5,7 noches de estancia siendo las 2 noches, es decir, un fin de semana, la estancia más frecuente. También existen diferencias según el tipo de alojamiento elegido. Así, el turista alojado en *Hoteles* tiene una estancia de 4,7 noches frente a una media de 4,6 noches en *Turismo Rural* y 8,1 noches en *Campings*.

El *Gasto Medio Total del Turista* en el viaje es de 53.306 pesetas. Las cifras de *Gasto por persona y día en Alojamiento y Alimentación* ascienden a 3.374 pesetas (20,28 €) y 3.325 pesetas (19,99€) respectivamente. El gasto en *Compras Varias y Regalos*, alcanzó las 3.137 pesetas (18,85 €) por persona y viaje. En conjunto el *Gasto total diario por persona* asciende a 8.886 pesetas (53,41 €).

### VARIABLES DE GASTO

	TURISTAS EN ALOJ. COLECTIVOS
Gasto total en el viaje	320,37 €
Gasto por persona y día en alojamiento	20,28 €
Gasto por persona y día en alimentación	19,99 €
Gasto por persona en compras y regalos en el viaje	18,85 €

Fuente: SITA

### Alojamiento

En cuanto al alojamiento, el turista reserva su estancia preferentemente de forma *Personal* a través del *Teléfono* en el 43,7% de los casos y *Directamente al Llegar* en un 26,8%. Los intermediarios turísticos como las *Agencias de Viajes* emiten un 11,3% del total de reservas de alojamiento.

La valoración que el turista hace de los alojamientos en cuanto a su relación calidad / precio es de 7,5 puntos de media, lo que corrobora el alto grado de satisfacción con el establecimiento.

## Análisis de coyuntura turística

**FEBRERO/2002**

Febrero, aún siendo un mes de temporada baja, presenta una tasa de ocupación superior a la de Enero, siendo la *Tasa de Ocupación Global* del 21,3%. La tasa obtenida en *Fin de semana*, el 24,9%, supera en más de seis puntos a la de *Entre semana*.

Por zonas geográficas, el *Centro* presenta la tasa de ocupación más elevada obteniendo el 27,4%, aunque el *Occidente* con un 18,2% obtiene unas cifras más elevadas el *Oriente*, en *Fin de semana* la ocupación es similar en ambas zonas.

*Oviedo* obtuvo una tasa media de ocupación del 42,2%, con apenas variaciones entre los días laborables y el fin de semana. *Gijón* se sitúa en un 34% de media y *Llanes* en un 15,6%.

Por tipo de establecimiento, la *Hotelería* presenta la mayor tasa de ocupación con un 26,2%. Las *Casas de Aldea*, los *Apartamentos Turísticos* y las *Casonas* registraron un 13% de ocupación media, llegando al 23,7% en el *Fin de semana*. El *Turismo Rural* en su conjunto con los *Albergues* alcanza el 10,4%.

### TASA DE OCUPACIÓN

FEBRERO	TOTAL	FIN DE SEMANA	ENTRE SEMANA
GLOBAL (*)	21,3 %	24,9 %	18,6 %
OCCIDENTE	18,2 %	21,7 %	15,6 %
CENTRO	27,4 %	28,7 %	26,4 %
ORIENTE	14,4 %	21,0 %	9,5 %
GIJÓN	34,0 %	34,6 %	33,5 %
OVIEDO	42,2 %	42,5 %	41,9 %
LLANES	15,6 %	23,9 %	9,4 %
HOTELERÍA	26,2 %	27,6 %	25,1 %
TURISMO RURAL (**)	10,4 %	18,8 %	4,1 %
CASAS DE ALDEA, APARTAMENTOS TURÍSTICOS Y CASONAS	13,0 %	23,7 %	5,0 %

(\*): Incluye todo tipo de alojamientos colectivos excepto Campings

(\*\*): En Turismo Rural se incluyen los siguientes establecimientos; Casas de Aldea, Apartamentos Turísticos, Albergues y Casonas Asturianas

Fuente: SITA

En Febrero los viajes a Asturias responden principalmente a motivos de *Vacaciones y ocio*. Los viajes por *Trabajo y negocios* se sitúan en el 19,9%, si bien los viajes por *Congresos y ferias* alcanzan un 4,9%. *La Pareja*, en el 46,1% de los casos resulta ser el acompañante más frecuente en el viaje, aumentando sensiblemente este mes los viajes en *Solitario*, con un 16,3%, mientras que los viajes realizados *Con compañeros de trabajo* y *Con familia* disminuyen en relación al mes pasado hasta el 13,8% y el 5,6% respectivamente. La reserva se realiza en un 44,1% *Por teléfono*, mientras que un 21,9% se hace *Por Agencia de Viajes* y el 21,5% a través de la *Empresa, Organización*.

El medio de transporte más utilizado para trasladarse a Asturias es el *Vehículo particular* en el 67,2% de los viajes, seguido del *Avión* con el 17,3%. Por la región, las principales alternativas para desplazarse son el *Vehículo particular* y el *Autobús*, con el 72,8% y 10,2% respectivamente.

La estancia media registrada en establecimientos de alojamiento colectivo es de 3,4 noches, siendo los establecimientos de *Hotelería* los que alcanzan una mayor estancia media con 3,5 noches. Por debajo de la media se sitúan el *Turismo Rural* y el *Camping* con 2,7 y 2,5 noches respectivamente.

El *Gasto medio por persona y viaje* de los turistas alojados en establecimientos colectivos asciende a 338,02 euros, siendo el *Gasto medio por persona y día* de 75,24 euros.

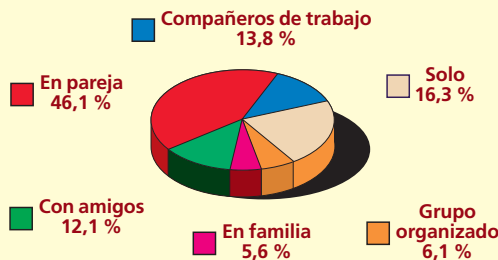
En cuanto al *Turismo Receptor*, el *Turismo Nacional* asciende este mes hasta el 70,7% en perjuicio del *Turismo Interno* que supone el 20,1%. El restante 9,2% se corresponde con *Turismo Extranjero*. Por Comunidades Autónomas, los principales mercados emisores son *Madrid*, con el 19,5%, seguido del *País Vasco* y *Castilla y León* con el 17,5% y 9,9% respectivamente.

### Motivo de visita



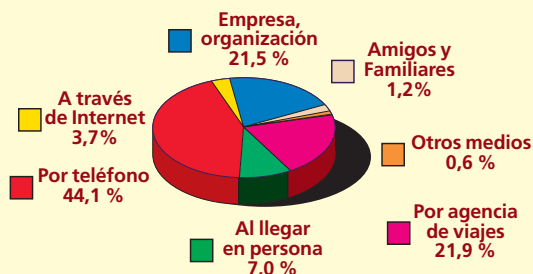
Fuente: SITA

### Con quién ha venido



Fuente: SITA

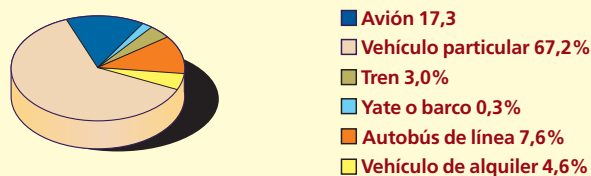
### Reserva del Alojamiento



Fuente: SITA

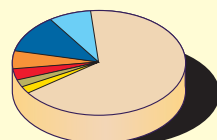
### Medios de transporte

#### PARA VENIR A ASTURIAS



#### POR ASTURIAS

- Vehículo particular 72,8%
- Vehículo de alquiler 8,5%
- Autobús 10,2%
- No se desplazará 3,7%
- Vehículo de amigos 2,4%
- Tren 1,2%
- Bici-Senderismo 1,2%



Fuente: SITA

### Procedencia



Fuente: SITA

### Organización del viaje

CATEGORÍA	%
Por su cuenta	56,5
Por la empresa	19,5
Por su cuenta a través de Agencia de Viajes	13,1
Con Paquete de Agencia de Viajes	7,3
Por Club o Asociación Recreativa	3,7

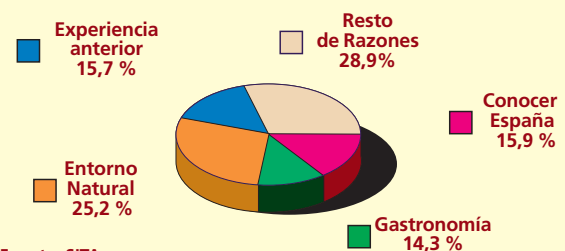
Fuente: SITA

### Variables de Gasto

TURISTAS EN ALOJ. COLECTIVOS	
Gasto por persona en el viaje	338,02 €
Gasto por persona y día en alojamiento	31,01 €
Gasto por persona y día en comidas	26,13 €
Gasto por persona en compras y regalos en el viaje	20,09 €

Fuente: SITA

### Razones de elección de Asturias



Fuente: SITA

### Ha visitado



Fuente: SITA